



בחינות הידע בעברית דוח סטטיסטי לשנת 2025



בחינות הידע בעברית
דוח סטטיסטי לשנת 2025

רקע

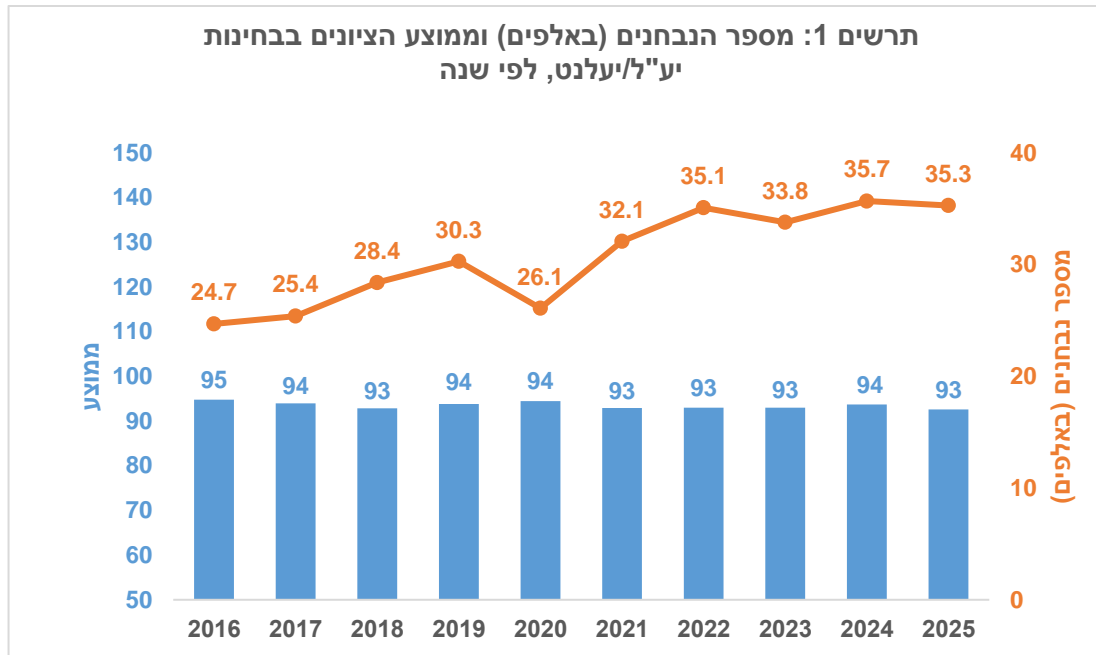
המרכז הארצי לבחינות ולהערכה (מאל"ו) עורך בחינות ידע בעברית כדי לבחון את רמת השליטה בשפה העברית אצל נבחנים שעברית אינה שפת אימם. בחינות אלו כוללות את בחינת יע"ל ובחינת יעלנט. יע"ל היא בחינת נייר ועיפרון הנערכת בארבעה מועדים בשנה. בחינת יעלנט היא גרסה ממוחשבת של בחינת יע"ל, והיא נערכת באופן שוטף לאורך השנה במרכזי בחינה ייעודיים של מאל"ו ובמוסדות האקדמיים. רוב המוסדות להשכלה גבוהה בארץ דורשים ציון בבחינת יע"ל או בבחינת יעלנט ממי שנבחן בבחינה הפסיכומטרית בשפה שאינה עברית, וכן ממי שלא נדרש להיבחן בבחינה הפסיכומטרית אך נבחן בבחינות הבגרות בשפה שאינה עברית. הציון בבחינות אלו משמש את מוסדות הלימוד כדי לסווג את הנבחנים לפי רמת העברית שלהם וכדי לקבוע אם הם יחויבו בלימודי עברית, ואם כן, בכמה קורסים יחויבו ובאיזו רמה. יש מוסדות לימוד שדורשים ציון סף בבחינות הידע בעברית כתנאי קבלה ללימודים. לכל מוסד לימוד מדיניות משלו בנוגע לשימוש בציוני בחינות הידע בעברית.

הדוח הנוכחי כולל את נתוני הנבחנים בבחינות יע"ל ויעלנט בשנת 2025. בשנת 2025 נבחנו בבחינות הידע בעברית 35,313 נבחנים. טווח הציונים בבחינות נע בין 50 ל-150.

ממצאים עיקריים

מספר נבחנים וממוצעים לפי שנה

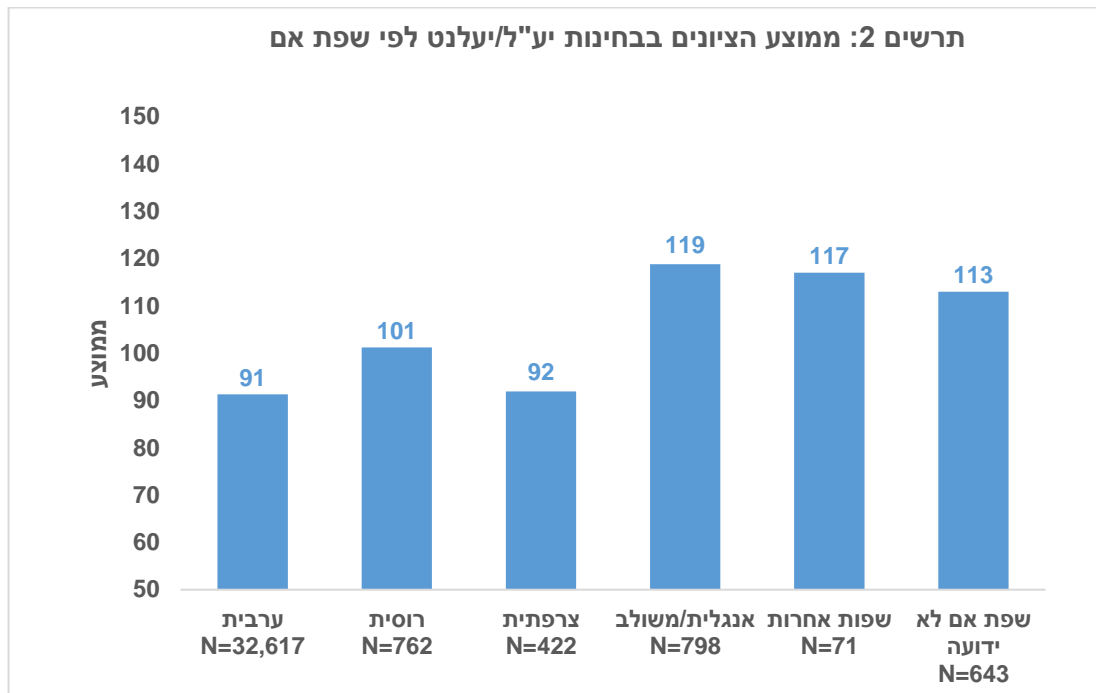
לאורך השנים נצפית מגמה כללית של עלייה במספר הנבחנים בבחינות יע"ל ויעלנט (ראו תרשים 1). בעשר השנים האחרונות נשאר הציון הממוצע בבחינות הידע בעברית קבוע יחסית.



שפת אם

סיווג שפת האם של הנבחנים בבחינות יע"ל ויעלנט בדוח זה מתבסס על שני מקורות מידע: שפת ההיבחנות בבחינה הפסיכומטרית, ובקרב נבחני יעלנט – גם על השפה שנבחרה לקריאת הוראות הבחינה.¹ עבור נבחני יע"ל/יעלנט שניגשו בעבר גם לבחינה הפסיכומטרית, שפת האם נקבעת לפי שפת הבחינה בה נבחנו. עבור נבחנים שניגשו רק לבחינת יעלנט, שפת האם נקבעה לפי השפה שהם בחרו לקריאת ההוראות. נבחנים שניגשו לבחינת יעלנט בלבד, ובחרו לקרוא את ההוראות בעברית, או ששפת ההוראות שהם בחרו לא תועדה – סווגו כבעלי שפת אם שאינה ידועה.

ב-2025 נאסף מידע זה לגבי 34,670 נבחני יע"ל ויעלנט (כ-98.2% מכלל הנבחנים). מתוך נבחנים אלו כ-94% סווגו כדוברי ערבית.

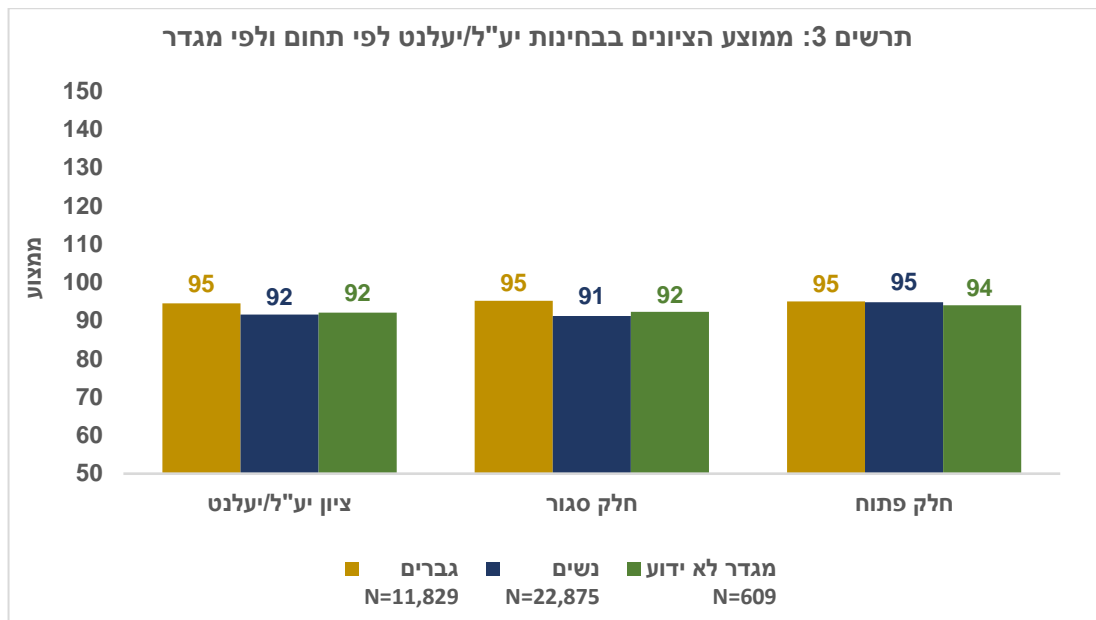


¹ האפשרות לבחור את שפת קריאת הוראות הבחינה קיימת רק בבחינת יעלנט. הנבחנים יכולים לבחור לקרוא את ההוראות באחת משפות ההיבחנות האפשריות בבחינה הפסיכומטרית.

מגדר

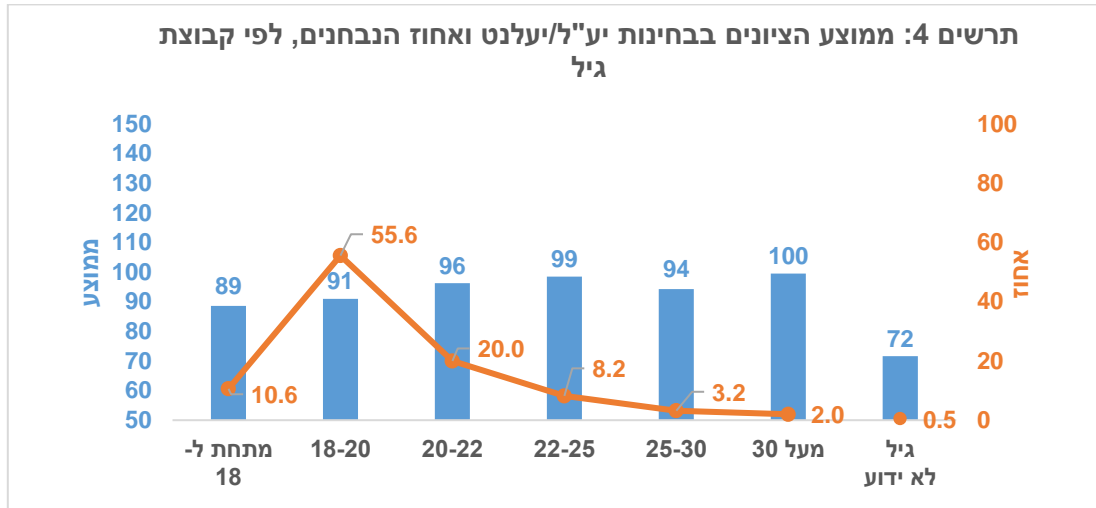
סיווג המגדר של הנבחנים בבחינות יע"ל ויעלנט מבוסס על דיווח עצמי של הנבחנים, כך שלא כל הנבחנים ציינו את מגדרם בטופס ההרשמה. בשנת 2025 נבחנו 11,829 גברים (33.5%), 22,875 נשים (64.8%) ו-609 (1.7%) נבחנים שמגדרם לא ידוע. שיעור הגברים שניגשו לבחינות יע"ל ויעלנט נמוך בהרבה משיעורם באוכלוסייה הכללית (כ-50%). כמו כן, ציונם הממוצע של הגברים שניגשו לבחינה (95) עולה במעט על ציון הממוצע של הנשים שניגשו אליה (92) (ראו תרשים 3).

הסבר אפשרי לממצאים אלו הוא שהגברים שיכולתם נמוכה בוחרים שלא להיבחן כלל, ואילו הנשים שיכולתן נמוכה בוחרות להיבחן בכל זאת. מכאן עולה שאם הגברים שיכולתם נמוכה יבחרו גם הם להיבחן, יצטמצם הפער שבין ציוני הגברים לציוני הנשים במידה ניכרת.



גיל

סיווג קבוצת הגיל של הנבחנים בבחינות יע"ל/יעלנט מבוסס על דיווח עצמי של הנבחנים, כך שלא כל הנבחנים ציינו את גילם בטופס ההרשמה. מרבית הנבחנים בבחינות אלו הם בקבוצת הגיל של 18-20 (ראו תרשים 4). הציון הממוצע בבחינה נוטה להיות גבוה יותר ככל שגיל הנבחן עולה.



תוכן עניינים

7	חלק א – שכיחויות וממוצעי ציונים
7	א – 1: ממוצעים וסטיות תקן של ציוני יע"ל/יעלנט לפי שפת אם
8	א – 2: ממוצעים וסטיות תקן של ציוני יע"ל/יעלנט לפי מגדר
9	א – 3: ממוצעים וסטיות תקן של ציוני יע"ל/יעלנט לפי שפת אם ומגדר
10	א – 4: ממוצעים וסטיות תקן של ציוני יע"ל/יעלנט לפי מספר היבחנות
11	א – 5: ממוצעים וסטיות תקן של ציוני יע"ל/יעלנט לפי שפת אם ומספר היבחנות
12	א – 6: ממוצעים וסטיות תקן של ציוני יע"ל/יעלנט לפי שפת אם ומספר היבחנות בקרב גברים
13	א – 7: ממוצעים וסטיות תקן של ציוני יע"ל/יעלנט לפי שפת אם ומספר היבחנות בקרב נשים
14	א – 8: ממוצעים וסטיות תקן של ציוני יע"ל/יעלנט לפי גיל
15	א – 9: ממוצעים וסטיות תקן של ציוני יע"ל/יעלנט לפי שפת אם וגיל
16	א – 10: ממוצעים וסטיות תקן של ציוני יע"ל/יעלנט לפי מגדר וגיל
17	א – 11: ממוצעים וסטיות תקן של ציוני יע"ל/יעלנט לפי שפת אם וגיל בקרב גברים
18	א – 12: ממוצעים וסטיות תקן של ציוני יע"ל/יעלנט לפי שפת אם וגיל בקרב נשים
19	א – 13: ממוצעים וסטיות תקן של ציוני יע"ל/יעלנט לפי סוג היבחנות וגיל
20	א – 14: ממוצעים וסטיות תקן של ציוני יע"ל/יעלנט לפי שפת אם וגיל בקרב נבחנים לראשונה
21	א – 15: ממוצעים וסטיות תקן של ציוני יע"ל/יעלנט לפי שפת אם וגיל בקרב נבחנים חוזרים
22	חלק ב – מתאמים
22	ב – 1: נתונים ומתאמים של ציוני יע"ל/יעלנט וגיל בקרב כלל הנבחנים
23	ב – 2: נתונים ומתאמים של ציוני יע"ל/יעלנט וגיל בקרב גברים
24	ב – 3: נתונים ומתאמים של ציוני יע"ל/יעלנט וגיל בקרב נשים
25	ב – 4: נתונים ומתאמים של ציוני יע"ל/יעלנט וגיל בקרב נבחנים לראשונה
26	ב – 5: נתונים ומתאמים של ציוני יע"ל/יעלנט וגיל בקרב נבחנים חוזרים
27	ב – 6: נתונים ומתאמים של ציוני יע"ל/יעלנט, ציוני פסיכומטרי וגיל לפי שפת אם
28	ב – 7: נתונים ומתאמים של ציוני יע"ל/יעלנט, ציוני פסיכומטרי וגיל בקרב גברים לפי שפת אם
29	ב – 8: נתונים ומתאמים של ציוני יע"ל/יעלנט, ציוני פסיכומטרי וגיל בקרב נשים לפי שפת אם
30	ב – 9: נתונים ומתאמים של ציוני יע"ל/יעלנט, ציוני פסיכומטרי וגיל בקרב נבחנים לראשונה לפי שפת אם
31	ב – 10: נתונים ומתאמים של ציוני יע"ל/יעלנט, ציוני פסיכומטרי וגיל בקרב נבחנים חוזרים לפי שפת אם
32	חלק ג – התפלגויות
32	ג – 1: התפלגות ציוני יע"ל/יעלנט בקרב כלל הנבחנים
33	ג – 2: התפלגות ציוני יע"ל/יעלנט בקרב גברים
34	ג – 3: התפלגות ציוני יע"ל/יעלנט בקרב נשים
35	ג – 4: התפלגות ציוני יע"ל/יעלנט בקרב נבחנים לראשונה
36	ג – 5: התפלגות ציוני יע"ל/יעלנט בקרב נבחנים חוזרים
37	ג – 6: התפלגות ציוני יע"ל/יעלנט בקרב נבחנים שנבחנו בבחינה הפסיכומטרית בערבית
38	ג – 7: התפלגות ציוני יע"ל/יעלנט בקרב נבחנים שנבחנו בבחינה הפסיכומטרית בשפות אחרות

חלק א – שכיחויות וממוצעי ציונים

א – 1: ממוצעים וסטיות תקן של ציוני יע"ל/יעלנט לפי שפת אם

שכיחות	אחוז	ציון יע"ל/יעלנט		ציון חלק סגור		ציון חלק פתוח		
		ממוצע	ס. תקן	ממוצע	ס. תקן	ממוצע	ס. תקן	
32,617	92.4	91.3	23.3	91.4	25.0	93.5	20.1	ערבית
762	2.2	101.2	26.1	98.1	28.4	108.1	22.1	רוסית
422	1.2	91.9	26.1	89.2	27.6	99.4	24.0	צרפתית
798	2.3	118.8	25.5	118.1	27.9	119.0	21.6	משולב
22	0.1	83.4	29.8	84.3	28.2	86.2	30.8	ספרדית
1	0.0	-	-	-	-	-	-	פורטוגלית
48	0.1	131.1	19.9	132.0	21.6	126.5	16.5	עברית
643	1.8	113.0	25.0	112.2	27.0	113.6	21.4	לא ידוע
35,313	100.0	92.6	24.1	92.6	25.7	94.9	20.9	כולם

א – 2: ממוצעים וסטיות תקן של ציוני יע"ל/יעלנט לפי מגדר

	ציון חלק פתוח		ציון חלק סגור		ציון יע"ל/יעלנט		שכיחות	אחוז	
	ממוצע	ס. תקן	ממוצע	ס. תקן	ממוצע	ס. תקן			
גברים	95.0	20.4	95.2	25.7	94.5	23.8	11,829	33.5	
נשים	94.8	21.1	91.2	25.6	91.6	24.1	22,875	64.8	
לא ידוע	94.0	23.0	92.3	27.8	92.1	26.4	609	1.7	
כולם	94.9	20.9	92.6	25.7	92.6	24.1	35,313	100.0	

א – 3: ממוצעים וסטיות תקן של ציוני יע"ל/יעלנט לפי שפת אם ומגדר

שכיחות	אחוז	ציון יע"ל/יעלנט		ציון חלק סגור		ציון חלק פתוח		גברים	נשים	לא ידוע
		ממוצע	ס. תקן	ממוצע	ס. תקן	ממוצע	ס. תקן			
10,720	32.9	93.0	22.9	93.8	24.8	93.3	19.4	ערבית	גברים	לא ידוע
21,341	65.4	90.5	23.4	90.2	24.9	93.6	20.4			
556	1.7	91.1	25.9	91.4	27.3	92.9	22.5			
358	47.0	100.6	25.4	98.1	27.8	106.4	21.4	רוסית	גברים	לא ידוע
388	50.9	102.2	26.5	98.7	28.7	110.0	22.4			
16	2.1	89.0	28.9	84.3	31.6	101.4	25.0			
139	32.9	96.2	28.1	94.4	29.9	101.1	24.9	צרפתית	גברים	לא ידוע
276	65.4	89.6	24.7	86.3	25.9	98.6	23.7			
7	1.7	99.0	29.0	99.9	31.1	97.3	23.6			
343	43.0	119.6	26.1	119.6	28.7	118.2	21.1	משולב	גברים	לא ידוע
437	54.8	118.5	25.0	117.1	27.1	119.9	21.7			
18	2.3	113.3	28.0	114.0	29.4	111.2	27.1			
12	54.5	80.3	34.3	82.1	33.2	82.8	34.3	ספרדית	גברים	לא ידוע
10	45.5	87.1	24.7	87.0	22.0	90.3	27.2			
-	-	-	-	-	-	-	-			
-	-	-	-	-	-	-	-	פורטוגלית	גברים	לא ידוע
1	100.0	-	-	-	-	-	-			
-	-	-	-	-	-	-	-			
11	22.9	136.7	10.0	138.5	10.8	129.3	14.3	עברית	גברים	לא ידוע
36	75.0	129.0	21.9	129.6	23.9	125.2	17.1			
1	2.1	-	-	-	-	-	-			

א – 4: ממוצעים וסטיות תקן של ציוני יע"ל/יעלנט לפי מספר היבחנות²

שכיחות	אחוז	ציון יע"ל/יעלנט		ציון חלק סגור		ציון חלק פתוח		
		ממוצע	ס. תקן	ממוצע	ס. תקן	ממוצע	ס. תקן	
13,070	37.0	87.8	26.5	87.4	27.6	91.9	24.2	1
7,758	22.0	90.7	22.7	90.3	24.3	94.0	20.2	2
5,140	14.6	94.5	21.7	94.5	23.6	96.5	18.4	3
3,278	9.3	97.1	21.0	97.6	23.1	97.5	17.3	4
2,237	6.3	100.2	20.7	100.9	23.0	99.3	16.9	5
3,830	10.8	101.7	20.1	102.9	22.7	99.7	15.9	6 ויותר
35,313	100.0	92.6	24.1	92.6	25.7	94.9	20.9	כולם

² משתנה שמציג את מספר ההיבחנות הנוכחית מתוך כל מבחני יע"ל שהנבחן נבחן בהם.

א – 5: ממוצעים וסטיות תקן של ציוני יע"ל/יעלנט לפי שפת אם ומספר היבחנות

ציון חלק פתוח		ציון חלק סגור		ציון יע"ל/יעלנט		אחוז	שכיחות		
ס. תקן	ממוצע	ס. תקן	ממוצע	ס. תקן	ממוצע				
22.2	88.2	25.0	83.5	23.9	83.8	34.0	11,075	1	ערבית
19.9	93.3	24.1	89.9	22.5	90.1	22.6	7,371	2	
18.3	96.1	23.6	94.3	21.6	94.3	15.3	4,981	3	
17.2	97.2	23.2	97.5	21.0	97.0	9.8	3,200	4	
16.9	99.2	23.0	101.0	20.7	100.2	6.7	2,200	5	
15.9	99.6	22.8	102.8	20.1	101.7	11.6	3,790	6 ויותר	
25.4	112.2	32.4	107.1	30.0	108.8	70.2	1,441	1	שפות אחרות
20.8	106.9	26.1	98.1	24.5	100.8	15.9	327	2	
16.9	107.7	24.5	100.1	21.9	102.5	6.8	140	3	
18.1	108.4	22.0	99.9	20.7	102.6	3.6	74	4	
15.6	107.1	22.2	96.0	18.4	99.5	1.8	37	5	
16.0	108.1	18.5	105.7	16.8	106.7	1.7	34	6 ויותר	
21.8	114.6	27.0	113.8	25.2	114.4	86.2	554	1	לא ידוע
17.9	108.4	24.6	102.9	21.7	104.7	9.3	60	2	
20.9	108.5	24.9	102.9	24.2	104.9	3.0	19	3	
8.7	105.3	21.5	95.3	17.6	98.0	0.6	4	4	
-	-	-	-	-	-	-	-	5	
15.4	97.2	28.7	95.0	25.0	95.0	0.9	6	6 ויותר	

א – 6: ממוצעים וסטיות תקן של ציוני יע"ל/יעלנט לפי שפת אם ומספר היבחנות בקרב גברים

ציון חלק פתוח		ציון חלק סגור		ציון יע"ל/יעלנט		אחוז	שכיחות	
ס. תקן	ממוצע	ס. תקן	ממוצע	ס. תקן	ממוצע			
21.4	87.5	25.0	85.0	23.6	84.6	34.2	3,665	1
19.1	93.1	24.1	92.4	22.3	91.8	22.6	2,425	2
18.0	96.7	23.5	98.1	21.5	97.3	15.3	1,638	3
16.3	97.6	22.3	100.8	19.9	99.5	9.5	1,016	4
15.6	98.9	22.0	103.7	19.3	102.0	6.6	708	5
14.2	99.6	20.7	105.5	18.0	103.6	11.8	1,268	6 ויותר
25.0	111.5	32.5	108.9	30.0	109.8	71.4	616	1
19.8	107.3	26.8	99.7	24.5	102.2	13.8	119	2
17.6	107.4	25.1	101.1	22.9	103.1	7.1	61	3
15.2	103.6	23.0	95.2	20.4	97.6	3.8	33	4
15.1	107.1	20.8	95.9	16.4	99.5	1.7	15	5
13.7	109.3	17.3	109.2	13.8	109.7	2.2	19	6 ויותר
22.3	115.4	26.9	117.2	25.1	117.0	89.0	219	1
12.9	110.0	23.4	108.8	18.7	109.7	8.1	20	2
16.5	107.0	22.4	89.3	21.9	94.5	1.6	4	3
-	-	-	-	-	-	0.8	2	4
-	-	-	-	-	-	-	-	5
-	-	-	-	-	-	0.4	1	6 ויותר

א – 7: ממוצעים וסטיות תקן של ציוני יע"ל/יעלנט לפי שפת אם ומספר היבחנות בקרב נשים

ציון חלק פתוח		ציון חלק סגור		ציון יע"ל/יעלנט		אחוז	שכיחות	
ס. תקן	ממוצע	ס. תקן	ממוצע	ס. תקן	ממוצע			
22.5	88.5	24.9	82.8	24.0	83.4	33.8	7,218	1
20.2	93.4	24.0	88.7	22.6	89.3	22.6	4,833	2
18.5	95.9	23.3	92.4	21.5	92.8	15.3	3,261	3
17.7	96.9	23.5	95.8	21.4	95.6	10.0	2,129	4
17.5	99.3	23.3	99.6	21.3	99.3	6.8	1,451	5
16.8	99.6	23.7	101.4	21.2	100.6	11.5	2,449	6 ויותר
25.5	113.0	32.1	106.0	29.8	108.3	69.8	801	1
21.5	106.4	25.5	96.7	24.4	99.6	17.5	201	2
16.6	107.5	24.2	98.6	21.5	101.5	6.5	75	3
18.8	113.6	20.7	104.6	20.0	107.8	3.4	39	4
14.4	109.5	24.0	97.4	20.4	101.3	1.7	19	5
18.7	108.2	20.7	101.2	20.7	103.5	1.1	13	6 ויותר
21.4	114.2	27.0	111.7	25.1	112.9	85.0	328	1
20.2	107.8	25.2	100.3	23.0	102.6	10.1	39	2
23.0	108.1	25.7	107.4	25.7	108.0	3.6	14	3
-	-	-	-	-	-	0.5	2	4
-	-	-	-	-	-	-	-	5
14.0	90.7	20.7	72.3	18.7	76.3	0.8	3	6 ויותר

א – 8: ממוצעים וסטיות תקן של ציוני יע"ל/יעלנט לפי גיל

ציון חלק פתוח		ציון חלק סגור		ציון יע"ל/יעלנט		שכיחות	אחוז	
ממוצע	ס. תקן	ממוצע	ס. תקן	ממוצע	ס. תקן			
22.1	91.0	25.5	89.0	24.4	88.6	10.6	3,748	מתחת ל-18
20.0	93.3	24.9	91.1	23.1	91.0	55.6	19,626	18–20
19.6	97.8	25.4	96.3	23.3	96.3	20.0	7,052	20–22
23.0	100.9	28.1	97.9	26.5	98.5	8.2	2,880	22–25
24.1	98.3	28.8	93.4	27.3	94.4	3.2	1,118	25–30
24.2	103.9	28.6	97.8	27.3	99.5	2.0	699	מעל ל-30
23.1	80.1	20.4	70.3	20.9	71.6	0.5	190	לא ידוע
20.9	94.9	25.7	92.6	24.1	92.6	100.0	35,313	כולם

א – 9: ממוצעים וסטיות תקן של ציוני יע"ל/יעלנט לפי שפת אם וגיל

ציון חלק פתוח	ציון חלק סגור		ציון יע"ל/יעלנט				שכיחות	אחוז	
	ממוצע	ס. תקן	ממוצע	ס. תקן	ממוצע	ס. תקן			
21.3	90.0	24.5	87.9	23.4	87.6	11.0	3,578	מתחת ל-18	
19.7	92.9	24.6	90.8	22.8	90.6	58.1	18,960	20-18	
18.7	96.5	24.8	95.3	22.6	95.2	19.8	6,461	22-20	
21.5	95.8	26.4	93.3	24.8	93.5	6.6	2,169	25-22	
23.1	93.1	27.4	88.7	26.0	89.3	2.5	807	30-25	
24.3	99.5	27.7	93.7	26.7	95.1	1.5	475	מעל ל-30	
21.2	76.9	18.7	67.6	18.9	68.6	0.5	167	לא ידוע	
29.0	111.4	35.4	112.1	33.4	111.9	7.2	148	מתחת ל-18	
26.1	104.1	31.7	98.2	29.8	99.8	24.4	501	20-18	
22.8	113.1	29.8	106.6	27.6	108.7	23.1	474	22-20	
20.7	115.5	28.5	110.2	25.7	112.2	26.4	541	25-22	
20.8	110.3	28.2	102.3	25.5	104.9	11.6	239	30-25	
22.9	108.6	29.7	99.2	27.4	102.2	6.4	132	מעל ל-30	
23.1	106.6	19.0	87.1	20.1	93.1	0.9	18	לא ידוע	
27.2	106.0	28.4	103.6	28.6	104.2	3.4	22	מתחת ל-18	
21.8	107.9	25.9	106.3	24.3	106.9	25.7	165	20-18	
20.8	110.6	26.7	107.6	24.6	108.7	18.2	117	22-20	
20.0	118.7	27.9	117.9	24.9	118.6	26.4	170	25-22	
23.5	115.5	27.9	116.6	26.7	116.7	11.2	72	30-25	
16.0	119.9	23.1	117.1	20.4	118.8	14.3	92	מעל ל-30	
23.3	89.8	29.7	100.2	28.8	96.4	0.8	5	לא ידוע	

א – 10: ממוצעים וסטיות תקן של ציוני יע"ל/יעלנט לפי מגדר וגיל

ציון חלק פתוח	ציון חלק סגור		ציון יע"ל/יעלנט				שכיחות	אחוז	
	ממוצע	ס. תקן	ממוצע	ס. תקן	ממוצע	ס. תקן			
22.6	91.1	26.6	91.9	25.2	90.7	12.0	1,416	מתחת ל-18	גברים
19.3	92.3	24.8	92.4	22.8	91.6	55.9	6,616	20-18	
18.3	97.8	24.5	98.5	22.2	97.9	18.9	2,241	22-20	
21.0	105.6	26.3	106.1	24.3	106.0	8.0	942	25-22	
20.9	107.6	28.4	105.3	26.1	106.0	3.3	390	30-25	
20.1	110.8	26.2	108.0	24.2	109.2	1.6	185	מעל ל-30	
21.5	84.4	22.8	77.7	21.6	78.4	0.3	39	לא ידוע	
21.8	90.9	24.7	87.2	23.7	87.4	10.0	2,292	מתחת ל-18	נשים
20.3	93.8	24.8	90.4	23.3	90.7	55.5	12,691	20-18	
20.1	97.8	25.6	95.1	23.7	95.5	20.6	4,705	22-20	
23.6	98.5	28.1	93.8	26.7	94.7	8.2	1,879	25-22	
24.1	93.2	26.8	87.0	25.7	88.0	3.1	701	30-25	
24.9	101.5	28.5	94.3	27.4	96.3	2.2	493	מעל ל-30	
22.1	79.9	19.6	68.3	20.2	70.1	0.5	114	לא ידוע	

א – 11: ממוצעים וסטיות תקן של ציוני יע"ל/יעלנט לפי שפת אם וגיל בקרב גברים

ציון חלק פתוח	ציון חלק סגור		ציון יע"ל/יעלנט		אחוז	שכיחות		
	ממוצע	ס. תקן	ממוצע	ס. תקן				ממוצע
21.5	89.6	25.2	90.3	23.8	89.1	12.3	1,320	מתחת ל-18
18.8	91.7	24.4	92.0	22.4	91.1	59.2	6,347	20-18
17.6	96.8	24.0	98.0	21.6	97.2	19.1	2,050	22-20
19.5	101.0	24.4	102.9	22.6	102.2	5.9	629	25-22
20.4	102.3	27.7	101.2	25.6	101.3	2.2	238	30-25
20.9	105.8	26.0	102.6	24.7	103.6	1.0	107	מעל ל-30
18.2	78.5	23.0	75.0	21.1	74.4	0.3	29	לא ידוע
27.9	111.7	35.3	114.6	32.8	113.6	10.3	89	מתחת ל-18
25.9	105.3	32.2	101.0	30.1	102.2	25.6	221	20-18
22.8	108.8	30.1	104.4	28.0	105.8	18.1	156	22-20
21.2	113.8	28.9	110.7	26.1	111.9	27.1	234	25-22
19.3	112.6	28.6	106.4	25.5	108.6	13.2	114	30-25
16.1	112.7	25.6	105.8	22.0	108.3	4.8	41	מעל ל-30
24.3	103.0	13.6	77.5	17.4	84.6	0.9	8	לא ידוע
29.8	106.4	30.3	110.6	31.6	109.3	2.8	7	מתחת ל-18
23.1	99.9	27.8	104.5	26.5	102.7	19.5	48	20-18
21.0	108.6	27.2	102.7	24.5	104.6	14.2	35	22-20
19.7	118.4	27.5	117.8	24.4	118.4	32.1	79	25-22
14.1	125.7	20.8	128.2	17.6	128.4	15.4	38	30-25
15.9	123.2	18.3	126.4	16.3	126.4	15.0	37	מעל ל-30
-	-	-	-	-	-	0.8	2	לא ידוע

א – 12: ממוצעים וסטיות תקן של ציוני יע"ל/יעלנט לפי שפת אם וגיל בקרב נשים

ציון חלק פתוח	ציון חלק סגור		ציון יע"ל/יעלנט				שכיחות	אחוז	
	ממוצע	ס. תקן	ממוצע	ס. תקן	ממוצע	ס. תקן			
21.1	90.3	24.0	86.6	23.1	86.7	10.4	2,219	מתחת ל-18	
20.1	93.4	24.6	90.1	23.0	90.4	57.7	12,307	20-18	
19.2	96.3	25.0	94.0	23.0	94.2	20.2	4,313	22-20	
21.8	93.6	26.1	89.2	24.7	89.8	7.0	1,493	25-22	
22.8	89.1	25.3	83.2	24.2	83.9	2.6	553	30-25	
24.9	97.8	27.7	91.5	26.8	92.9	1.6	352	מעל ל-30	
20.1	77.2	16.9	65.3	17.3	67.0	0.5	104	לא ידוע	
31.1	111.1	35.8	108.4	34.6	109.2	5.1	58	מתחת ל-18	
26.1	102.7	31.0	95.4	29.3	97.4	23.3	268	20-18	
22.6	115.3	29.7	107.5	27.4	110.1	27.2	312	22-20	
20.1	117.1	28.1	109.8	25.3	112.5	26.0	299	25-22	
21.6	109.5	26.8	100.0	24.6	103.0	10.1	116	30-25	
24.9	106.4	30.7	95.5	28.7	98.9	7.6	87	מעל ל-30	
10.9	116.0	12.9	101.1	11.4	106.3	0.7	8	לא ידוע	
27.0	105.9	28.0	100.4	27.8	101.8	3.9	15	מתחת ל-18	
20.5	111.2	25.3	107.1	23.3	108.7	30.1	116	20-18	
21.0	111.4	26.6	109.6	24.8	110.3	20.7	80	22-20	
20.1	119.4	28.7	117.9	25.6	118.9	22.5	87	25-22	
26.5	105.2	29.7	105.0	29.4	105.1	8.3	32	30-25	
15.9	117.6	24.1	111.1	21.6	113.9	14.0	54	מעל ל-30	
-	-	-	-	-	-	0.5	2	לא ידוע	

א – 13: ממוצעים וסטיות תקן של ציוני יע"ל/יעלנט לפי סוג היבחנות וגיל

ס. תקן	ציון חלק פתוח		ציון חלק סגור		ציון יע"ל/יעלנט		אחוז	שכיחות	
	ממוצע	ס. תקן	ממוצע	ס. תקן	ממוצע	ס. תקן			
22.9	89.3	25.9	86.6	24.9	86.3	21.2	2,773	מתחת ל-18	היבחנות ראשונה
22.9	89.5	26.1	84.9	25.0	85.2	55.6	7,273	20-18	
26.2	96.4	29.8	89.9	28.9	91.2	10.3	1,349	22-20	
26.3	106.7	31.8	102.6	30.1	103.7	6.5	854	25-22	
25.1	102.0	31.0	97.8	29.2	98.6	2.8	367	30-25	
25.7	104.7	30.5	97.5	29.2	99.7	2.4	319	מעל ל-30	
23.2	78.4	19.1	68.3	20.0	69.7	1.0	135	לא ידוע	
18.9	95.6	23.2	95.7	21.5	95.1	4.4	975	מתחת ל-18	היבחנות חוזרת
17.8	95.5	23.4	94.7	21.3	94.4	55.5	12,353	20-18	
17.6	98.2	23.9	97.8	21.6	97.6	25.6	5,703	22-20	
21.0	98.4	26.1	96.0	24.4	96.3	9.1	2,026	25-22	
23.4	96.4	27.4	91.3	26.1	92.3	3.4	751	30-25	
22.8	103.2	27.0	98.0	25.6	99.4	1.7	380	מעל ל-30	
22.5	84.2	22.7	75.1	22.4	76.4	0.2	55	לא ידוע	

א – 14: ממוצעים וסטיות תקן של ציוני יע"ל/יעלנט לפי שפת אם וגיל בקרב נבחנים לראשונה

ציון חלק פתוח		ציון חלק סגור		ציון יע"ל/יעלנט		שכיחות	אחוז	
ממוצע	ס. תקן	ממוצע	ס. תקן	ממוצע	ס. תקן			
88.0	21.7	85.1	24.4	84.8	23.4	2,611	23.6	מתחת ל-18
88.3	22.1	83.6	25.2	83.9	24.1	6,766	61.1	20-18
87.7	22.6	80.4	24.4	81.5	23.7	918	8.3	22-20
88.9	22.8	83.5	24.7	84.0	23.8	354	3.2	25-22
89.6	22.5	84.8	25.8	85.2	24.6	162	1.5	30-25
93.8	26.1	85.7	27.2	87.5	27.1	147	1.3	מעל ל-30
74.6	20.5	65.2	16.7	66.1	17.1	117	1.1	לא ידוע
111.7	29.4	112.3	35.9	112.1	33.9	140	9.7	מתחת ל-18
105.1	28.0	100.0	33.5	101.4	31.5	358	24.8	20-18
116.0	24.1	110.4	31.1	112.4	28.9	335	23.2	22-20
118.5	21.3	114.4	29.7	116.1	26.7	360	25.0	25-22
109.4	22.5	102.8	31.0	104.8	28.1	146	10.1	30-25
107.6	23.9	96.8	31.5	100.2	28.7	87	6.0	מעל ל-30
106.1	24.0	85.5	18.1	91.8	19.6	15	1.0	לא ידוע
106.0	27.2	103.6	28.4	104.2	28.6	22	4.0	מתחת ל-18
107.7	22.3	106.1	26.0	106.7	24.6	149	26.9	20-18
110.9	22.0	109.5	27.3	110.1	25.4	96	17.3	22-20
121.4	19.3	120.7	27.4	121.5	24.2	140	25.3	25-22
117.6	22.2	120.8	26.8	120.3	25.3	59	10.6	30-25
120.6	16.0	118.9	22.5	120.3	20.1	85	15.3	מעל ל-30
87.0	32.1	103.0	39.9	97.3	40.1	3	0.5	לא ידוע

א – 15: ממוצעים וסטיות תקן של ציוני יע"ל/יעלנט לפי שפת אם וגיל בקרב נבחנים חוזרים

ציון חלק פתוח	ציון חלק סגור		ציון יע"ל/יעלנט				שכיחות	אחוז	
	ממוצע	ס. תקן	ממוצע	ס. תקן	ממוצע	ס. תקן			
18.8	95.5	23.2	95.6	21.5	95.0	4.5	967	מתחת ל-18	
17.7	95.4	23.3	94.7	21.2	94.4	56.6	12,194	20-18	
17.6	97.9	23.9	97.8	21.6	97.5	25.7	5,543	22-20	
20.9	97.2	26.2	95.2	24.5	95.3	8.4	1,815	25-22	
23.1	94.0	27.7	89.7	26.2	90.3	3.0	645	30-25	
23.0	102.0	27.2	97.3	25.9	98.5	1.5	328	מעל ל-30	
22.2	82.3	22.1	73.1	21.7	74.3	0.2	50	לא ידוע	
22.6	106.8	26.2	109.3	24.6	108.9	1.3	8	מתחת ל-18	
20.4	101.8	26.3	93.7	24.5	96.0	23.4	143	20-18	
17.5	106.2	24.3	97.3	22.1	99.9	22.7	139	22-20	
18.2	109.6	23.7	101.8	21.4	104.4	29.6	181	25-22	
17.8	111.7	23.3	101.5	21.0	104.9	15.2	93	30-25	
21.2	110.3	25.6	103.7	24.4	106.1	7.4	45	מעל ל-30	
22.6	108.7	26.0	95.0	26.1	99.3	0.5	3	לא ידוע	
-	-	-	-	-	-	-	-	מתחת ל-18	
16.3	109.7	26.0	108.4	21.4	109.2	18.0	16	20-18	
14.7	109.1	22.3	99.1	19.7	102.3	23.6	21	22-20	
18.2	106.0	26.6	104.5	23.9	104.9	33.7	30	25-22	
27.5	105.8	25.7	97.3	27.6	100.2	14.6	13	30-25	
13.6	111.1	20.5	95.7	16.6	100.6	7.9	7	מעל ל-30	
-	-	-	-	-	-	2.2	2	לא ידוע	

חלק ב – מתאמים

ב – 1: נתונים ומתאמים של ציוני יע"ל/יעלנט וגיל בקרב כלל הנבחנים

גיל	ציון חלק פתוח	ציון חלק סגור	ציון יע"ל/יעלנט	סטטיסטיים פשוטים
20.1	94.9	92.6	92.6	ממוצע
3.3	20.9	25.7	24.1	סטיית תקן
35,123	35,313	35,313	35,313	שכיחות

גיל	ציון חלק פתוח	ציון חלק סגור	ציון יע"ל/יעלנט	מתאמים
0.10	0.84	0.98	1.00	ציון יע"ל/יעלנט
0.08	0.70	1.00	0.98	ציון חלק סגור
0.13	1.00	0.70	0.84	ציון חלק פתוח

ב – 2: נתונים ומתאמים של ציוני יע"ל/יעלנט וגיל בקרב גברים

גיל	ציון חלק פתוח	ציון חלק סגור	ציון יע"ל/יעלנט	סטטיסטיים פשוטים
20.0	95.0	95.2	94.5	ממוצע
3.2	20.4	25.7	23.8	סטיית תקן
11,790	11,829	11,829	11,829	שכיחות

גיל	ציון חלק פתוח	ציון חלק סגור	ציון יע"ל/יעלנט	מתאמים
0.19	0.83	0.98	1.00	ציון יע"ל/יעלנט
0.16	0.69	1.00	0.98	ציון חלק סגור
0.22	1.00	0.69	0.83	ציון חלק פתוח

ב – 3: נתונים ומתאמים של ציוני יע"ל/יעלנט וגיל בקרב נשים

גיל	ציון חלק פתוח	ציון חלק סגור	ציון יע"ל/יעלנט	סטטיסטיק פשוטים
20.1	94.8	91.2	91.6	ממוצע
3.4	21.1	25.6	24.1	סטיית תקן
22,761	22,875	22,875	22,875	שכיחות

גיל	ציון חלק פתוח	ציון חלק סגור	ציון יע"ל/יעלנט	מתאמים
0.06	0.84	0.98	1.00	ציון יע"ל/יעלנט
0.05	0.70	1.00	0.98	ציון חלק סגור
0.09	1.00	0.70	0.84	ציון חלק פתוח

ב – 4: נתונים ומתאמים של ציוני יע"ל/יעלנט וגיל בקרב נבחנים לראשונה

גיל	ציון חלק פתוח	ציון חלק סגור	ציון יע"ל/יעלנט	סטטיסטיים פשוטים
19.6	91.9	87.4	87.8	ממוצע
3.8	24.2	27.6	26.5	סטיית תקן
12,935	13,070	13,070	13,070	שכיחות

גיל	ציון חלק פתוח	ציון חלק סגור	ציון יע"ל/יעלנט	מתאמים
0.15	0.87	0.98	1.00	ציון יע"ל/יעלנט
0.13	0.75	1.00	0.98	ציון חלק סגור
0.18	1.00	0.75	0.87	ציון חלק פתוח

ב – 5: נתונים ומתאמים של ציוני יע"ל/יעלנט וגיל בקרב נבחנים חוזרים

גיל	ציון חלק פתוח	ציון חלק סגור	ציון יע"ל/יעלנט	סטטיסטיים פשוטים
20.4	96.6	95.6	95.4	ממוצע
3.0	18.5	24.1	22.0	סטיית תקן
22,188	22,243	22,243	22,243	שכיחות

גיל	ציון חלק פתוח	ציון חלק סגור	ציון יע"ל/יעלנט	מתאמים
0.03	0.80	0.97	1.00	ציון יע"ל/יעלנט
0.01	0.64	1.00	0.97	ציון חלק סגור
0.07	1.00	0.64	0.80	ציון חלק פתוח

ב – 6: נתונים ומתאמים של ציוני יע"ל/יעלנט, ציוני פסיכומטרי וגיל לפי שפת אם

גיל	אנגלית פסיכומטרי	חשיבה כמותית	חשיבה מילולית	ציון כללי פסיכומטרי	ציון חלק פתוח	ציון חלק סגור	ציון יע"ל/יעלנט		
19.8	94.8	107.7	99.2	510.4	93.5	91.4	91.3	ממוצע	ערבית
2.9	21.3	22.3	18.9	103.9	20.1	25.0	23.3	סטיית תקן	
32,450	25,550	25,550	25,550	25,550	32,617	32,617	32,617	שכיחות	
22.7	118.3	106.5	107.9	554.1	110.8	104.7	106.7	ממוצע	שפות אחרות
5.6	22.2	21.5	17.8	97.5	23.8	30.5	28.2	סטיית תקן	
2,035	1,246	1,246	1,246	1,246	2,053	2,053	2,053	שכיחות	
24.3	-	-	-	-	113.6	112.2	113.0	ממוצע	לא ידוע
7.3	-	-	-	-	21.4	27.0	25.0	סטיית תקן	
638	0.0	0.0	0.0	0.0	643	643	643	שכיחות	

גיל	אנגלית פסיכומטרי	חשיבה כמותית	חשיבה מילולית	ציון כללי פסיכומטרי	ציון חלק פתוח	ציון חלק סגור	ציון יע"ל/יעלנט		
0.14	0.41	0.39	0.45	0.47	0.82	0.97	1.00	ציון יע"ל/יעלנט	ערבית
0.13	0.41	0.41	0.46	0.48	0.67	1.00	0.97	ציון חלק סגור	
0.15	0.28	0.25	0.33	0.32	1.00	0.67	0.82	ציון חלק פתוח	
0.08	0.44	0.27	0.30	0.37	0.89	0.98	1.00	ציון יע"ל/יעלנט	שפות אחרות
0.06	0.44	0.28	0.30	0.38	0.79	1.00	0.98	ציון חלק סגור	
0.10	0.36	0.20	0.27	0.31	1.00	0.79	0.89	ציון חלק פתוח	
0.16					0.86	0.98	1.00	ציון יע"ל/יעלנט	לא ידוע
0.14					0.74	1.00	0.98	ציון חלק סגור	
0.17					1.00	0.74	0.86	ציון חלק פתוח	

ב – 7: נתונים ומתאמים של ציוני יע"ל/יעלבנט, ציוני פסיכומטרי וגיל בקרב גברים לפי שפת אם

גיל	אנגלית פסיכומטרי	חשיבה כמותית	חשיבה מילולית	ציון כללי פסיכומטרי	ציון חלק פתוח	ציון חלק סגור	ציון יע"ל/יעלבנט		
19.7	100.9	115.7	101.1	539.7	93.3	93.8	93.0	ממוצע	ערבית
2.7	22.3	21.7	18.8	102.7	19.4	24.8	22.9	סטיית תקן	
10,691	8,788	8,788	8,788	8,788	10,720	10,720	10,720	שכיחות	
22.4	123.0	114.1	111.0	583.4	110.2	106.4	107.6	ממוצע	שפות אחרות
5.2	20.7	21.5	18.2	97.0	23.3	30.8	28.3	סטיית תקן	
855	565	565	565	565	863	863	863	שכיחות	
24.7	-	-	-	-	114.7	115.8	115.8	ממוצע	לא ידוע
7.1	-	-	-	-	21.5	26.9	24.8	סטיית תקן	
244	0.0	0.0	0.0	0.0	246	246	246	שכיחות	

גיל	אנגלית פסיכומטרי	חשיבה כמותית	חשיבה מילולית	ציון כללי פסיכומטרי	ציון חלק פתוח	ציון חלק סגור	ציון יע"ל/יעלבנט		
0.20	0.34	0.37	0.41	0.43	0.81	0.97	1.00	ציון יע"ל/יעלבנט	ערבית
0.18	0.35	0.38	0.42	0.44	0.65	1.00	0.97	ציון חלק סגור	
0.20	0.23	0.24	0.29	0.30	1.00	0.65	0.81	ציון חלק פתוח	
0.06	0.43	0.28	0.30	0.37	0.88	0.98	1.00	ציון יע"ל/יעלבנט	שפות אחרות
0.04	0.44	0.29	0.30	0.38	0.78	1.00	0.98	ציון חלק סגור	
0.11	0.34	0.20	0.27	0.29	1.00	0.78	0.88	ציון חלק פתוח	
0.28					0.86	0.98	1.00	ציון יע"ל/יעלבנט	לא ידוע
0.26					0.73	1.00	0.98	ציון חלק סגור	
0.27					1.00	0.73	0.86	ציון חלק פתוח	

ב – 8: נתונים ומתאמים של ציוני יע"ל/יעלנט, ציוני פסיכומטרי וגיל בקרב נשים לפי שפת אם

גיל	אנגלית פסיכומטרי	חשיבה כמותית	חשיבה מילולית	ציון כללי פסיכומטרי	ציון חלק פתוח	ציון חלק סגור	ציון יע"ל/יעלנט		
19.9	91.5	103.4	98.2	494.6	93.6	90.2	90.5	ממוצע	ערבית
2.9	20.0	21.4	18.9	101.0	20.4	24.9	23.4	סטיית תקן	
21,237	16,357	16,357	16,357	16,357	21,341	21,341	21,341	שכיחות	
23.0	114.4	100.2	105.3	529.3	111.4	103.6	106.1	ממוצע	שפות אחרות
5.8	22.5	19.3	17.0	90.7	24.0	30.2	28.1	סטיית תקן	
1,140	663	663	663	663	1,148	1,148	1,148	שכיחות	
23.9	-	-	-	-	113.1	110.1	111.4	ממוצע	לא ידוע
7.4	-	-	-	-	21.3	27.0	25.1	סטיית תקן	
384	0.0	0.0	0.0	0.0	386	386	386	שכיחות	

גיל	אנגלית פסיכומטרי	חשיבה כמותית	חשיבה מילולית	ציון כללי פסיכומטרי	ציון חלק פתוח	ציון חלק סגור	ציון יע"ל/יעלנט		
0.12	0.45	0.41	0.47	0.50	0.83	0.97	1.00	ציון יע"ל/יעלנט	ערבית
0.10	0.45	0.42	0.47	0.50	0.68	1.00	0.97	ציון חלק סגור	
0.12	0.33	0.28	0.35	0.36	1.00	0.68	0.83	ציון חלק פתוח	
0.09	0.46	0.29	0.31	0.40	0.90	0.99	1.00	ציון יע"ל/יעלנט	שפות אחרות
0.08	0.46	0.28	0.30	0.39	0.81	1.00	0.99	ציון חלק סגור	
0.08	0.41	0.26	0.30	0.37	1.00	0.81	0.90	ציון חלק פתוח	
0.09					0.86	0.98	1.00	ציון יע"ל/יעלנט	לא ידוע
0.07					0.74	1.00	0.98	ציון חלק סגור	
0.12					1.00	0.74	0.86	ציון חלק פתוח	

ב – 9: נתונים ומתאמים של ציוני יע"ל/יעלנט, ציוני פסיכומטרי וגיל בקרב נבחנים לראשונה לפי שפת אם

גיל	אנגלית פסיכומטרי	חשיבה כמותית	חשיבה מילולית	ציון כללי פסיכומטרי	ציון חלק פתוח	ציון חלק סגור	ציון יע"ל/יעלנט		
19.0	90.2	100.0	93.4	474.6	88.2	83.5	83.8	ממוצע	ערבית
2.8	20.6	19.8	17.0	92.6	22.2	25.0	23.9	סטיית תקן	
10,958	7,533	7,533	7,533	7,533	11,075	11,075	11,075	שכיחות	
22.4	119.0	106.0	107.4	552.6	112.2	107.1	108.8	ממוצע	שפות אחרות
5.3	22.5	22.1	18.8	102.5	25.4	32.4	30.0	סטיית תקן	
1,426	854	854	854	854	1,441	1,441	1,441	שכיחות	
24.3	-	-	-	-	114.6	113.8	114.4	ממוצע	לא ידוע
7.6	-	-	-	-	21.8	27.0	25.2	סטיית תקן	
551	0.0	0.0	0.0	0.0	554	554	554	שכיחות	

גיל	אנגלית פסיכומטרי	חשיבה כמותית	חשיבה מילולית	ציון כללי פסיכומטרי	ציון חלק פתוח	ציון חלק סגור	ציון יע"ל/יעלנט		
0.05	0.40	0.37	0.43	0.46	0.85	0.97	1.00	ציון יע"ל/יעלנט	ערבית
0.04	0.41	0.37	0.42	0.46	0.71	1.00	0.97	ציון חלק סגור	
0.07	0.30	0.27	0.36	0.35	1.00	0.71	0.85	ציון חלק פתוח	
0.07	0.48	0.32	0.35	0.42	0.90	0.99	1.00	ציון יע"ל/יעלנט	שפות אחרות
0.06	0.49	0.33	0.34	0.42	0.82	1.00	0.99	ציון חלק סגור	
0.09	0.42	0.26	0.33	0.37	1.00	0.82	0.90	ציון חלק פתוח	
0.18					0.87	0.98	1.00	ציון יע"ל/יעלנט	לא ידוע
0.16					0.75	1.00	0.98	ציון חלק סגור	
0.19					1.00	0.75	0.87	ציון חלק פתוח	

ב – 10: נתונים ומתאמים של ציוני יע"ל/יעלנט, ציוני פסיכומטרי וגיל בקרב נבחנים חוזרים לפי שפת אם

גיל	אנגלית פסיכומטרי	חשיבה כמותית	חשיבה מילולית	ציון כללי פסיכומטרי	ציון חלק פתוח	ציון חלק סגור	ציון יע"ל/יעלנט		
20.3	96.7	110.9	101.6	525.4	96.2	95.5	95.2	ממוצע	ערבית
2.8	21.3	22.5	19.1	104.7	18.4	24.0	22.0	סטיית תקן	
21,492	18,017	18,017	18,017	18,017	21,542	21,542	21,542	שכיחות	
23.5	116.8	107.7	108.9	557.2	107.3	99.0	101.7	ממוצע	שפות אחרות
6.0	21.3	20.2	15.3	85.6	19.1	24.7	22.8	סטיית תקן	
609	392	392	392	392	612	612	612	שכיחות	
23.8	-	-	-	-	107.5	102.0	103.8	ממוצע	לא ידוע
5.1	-	-	-	-	18.1	24.5	22.1	סטיית תקן	
87	0.0	0.0	0.0	0.0	89	89	89	שכיחות	

גיל	אנגלית פסיכומטרי	חשיבה כמותית	חשיבה מילולית	ציון כללי פסיכומטרי	ציון חלק פתוח	ציון חלק סגור	ציון יע"ל/יעלנט		
0.09	0.38	0.36	0.43	0.44	0.79	0.97	1.00	ציון יע"ל/יעלנט	ערבית
0.08	0.39	0.38	0.44	0.46	0.63	1.00	0.97	ציון חלק סגור	
0.11	0.25	0.20	0.29	0.27	1.00	0.63	0.79	ציון חלק פתוח	
0.22	0.30	0.15	0.20	0.24	0.82	0.98	1.00	ציון יע"ל/יעלנט	שפות אחרות
0.19	0.32	0.18	0.21	0.27	0.67	1.00	0.98	ציון חלק סגור	
0.24	0.17	0.03	0.10	0.11	1.00	0.67	0.82	ציון חלק פתוח	
-0.03					0.79	0.97	1.00	ציון יע"ל/יעלנט	לא ידוע
-0.06					0.62	1.00	0.97	ציון חלק סגור	
0.03					1.00	0.62	0.79	ציון חלק פתוח	

חלק ג – התפלגויות

ג – 1: התפלגות ציוני יע"ל/יעלנט בקרב כלל הנבחנים

שכיחות מצטברת יחסית באחוזים	שכיחות מצטברת	שכיחות יחסית באחוזים	שכיחות	טווח
7.1	2,501	7.1	2,501	55–50
11.2	3,956	4.1	1,455	60–56
15.9	5,612	4.7	1,656	65–61
21.1	7,460	5.2	1,848	70–66
27.0	9,548	5.9	2,088	75–71
33.1	11,683	6.0	2,135	80–76
39.8	14,041	6.7	2,358	85–81
46.9	16,550	7.1	2,509	90–86
54.1	19,099	7.2	2,549	95–91
60.8	21,460	6.7	2,361	100–96
68.0	24,022	7.3	2,562	105–101
74.8	26,397	6.7	2,375	110–106
80.9	28,554	6.1	2,157	115–111
86.3	30,489	5.5	1,935	120–116
90.8	32,049	4.4	1,560	125–121
94.0	33,187	3.2	1,138	130–126
96.5	34,087	2.5	900	135–131
98.0	34,621	1.5	534	140–136
99.2	35,047	1.2	426	145–141
100.0	35,313	0.8	266	150–146

ג – 2: התפלגות ציוני יע"ל/יעלנט בקרב גברים

שכיחות מצטברת יחסית באחוזים	שכיחות מצטברת	שכיחות יחסית באחוזים	שכיחות	טווח
5.9	702	5.9	702	55-50
9.4	1,113	3.5	411	60-56
13.4	1,587	4.0	474	65-61
18.3	2,161	4.9	574	70-66
24.1	2,854	5.9	693	75-71
29.9	3,533	5.7	679	80-76
36.3	4,293	6.4	760	85-81
43.6	5,153	7.3	860	90-86
50.8	6,006	7.2	853	95-91
57.6	6,811	6.8	805	100-96
65.2	7,713	7.6	902	105-101
72.4	8,565	7.2	852	110-106
79.2	9,370	6.8	805	115-111
85.4	10,099	6.2	729	120-116
90.0	10,641	4.6	542	125-121
93.3	11,039	3.4	398	130-126
95.9	11,343	2.6	304	135-131
97.5	11,530	1.6	187	140-136
99.1	11,721	1.6	191	145-141
100.0	11,829	0.9	108	150-146

ג – 3: התפלגות ציוני יע"ל/יעלנט בקרב נשים

שכיחות מצטברת יחסית באחוזים	שכיחות מצטברת	שכיחות יחסית באחוזים	שכיחות	טווח
7.6	1,733	7.6	1,733	55–50
12.0	2,742	4.4	1,009	60–56
17.0	3,896	5.0	1,154	65–61
22.5	5,150	5.5	1,254	70–66
28.5	6,512	6.0	1,362	75–71
34.7	7,935	6.2	1,423	80–76
41.5	9,495	6.8	1,560	85–81
48.6	11,107	7.0	1,612	90–86
55.8	12,768	7.3	1,661	95–91
62.5	14,291	6.7	1,523	100–96
69.5	15,902	7.0	1,611	105–101
76.0	17,387	6.5	1,485	110–106
81.8	18,709	5.8	1,322	115–111
86.9	19,875	5.1	1,166	120–116
91.2	20,868	4.3	993	125–121
94.3	21,582	3.1	714	130–126
96.9	22,164	2.5	582	135–131
98.4	22,501	1.5	337	140–136
99.4	22,729	1.0	228	145–141
100.0	22,875	0.6	146	150–146

ג – 4: התפלגות ציוני יע"ל/יעלנט בקרב נבחנים לראשונה

שכיחות מצטברת יחסית באחוזים	שכיחות מצטברת	שכיחות יחסית באחוזים	שכיחות	טווח
11.8	1,545	11.8	1,545	55–50
17.7	2,318	5.9	773	60–56
24.2	3,164	6.5	846	65–61
30.7	4,017	6.5	853	70–66
37.8	4,936	7.0	919	75–71
44.5	5,810	6.7	874	80–76
51.3	6,708	6.9	898	85–81
57.7	7,536	6.3	828	90–86
63.9	8,346	6.2	810	95–91
69.3	9,056	5.4	710	100–96
74.2	9,692	4.9	636	105–101
78.6	10,269	4.4	577	110–106
82.4	10,774	3.9	505	115–111
86.0	11,244	3.6	470	120–116
89.0	11,627	2.9	383	125–121
91.5	11,957	2.5	330	130–126
93.9	12,271	2.4	314	135–131
95.8	12,525	1.9	254	140–136
98.1	12,826	2.3	301	145–141
100.0	13,070	1.9	244	150–146

ג – 5: התפלגות ציוני יע"ל/יעלנט בקרב נבחנים חוזרים

שכיחות מצטברת יחסית באחוזים	שכיחות מצטברת	שכיחות יחסית באחוזים	שכיחות	טווח
4.3	956	4.3	956	55-50
7.4	1,638	3.1	682	60-56
11.0	2,448	3.6	810	65-61
15.5	3,443	4.5	995	70-66
20.7	4,612	5.3	1,169	75-71
26.4	5,873	5.7	1,261	80-76
33.0	7,333	6.6	1,460	85-81
40.5	9,014	7.6	1,681	90-86
48.3	10,753	7.8	1,739	95-91
55.8	12,404	7.4	1,651	100-96
64.4	14,330	8.7	1,926	105-101
72.5	16,128	8.1	1,798	110-106
79.9	17,780	7.4	1,652	115-111
86.5	19,245	6.6	1,465	120-116
91.8	20,422	5.3	1,177	125-121
95.4	21,230	3.6	808	130-126
98.1	21,816	2.6	586	135-131
99.3	22,096	1.3	280	140-136
99.9	22,221	0.6	125	145-141
100.0	22,243	0.1	22	150-146

ג – 6: התפלגות ציוני יע"ל/יעלנט בקרב נבחנים שנבחנו בבחינה הפסיכומטרית בערבית

שכיחות מצטברת יחסית באחוזים	שכיחות מצטברת	שכיחות יחסית באחוזים	שכיחות	טווח
7.3	2,382	7.3	2,382	55–50
11.6	3,780	4.3	1,398	60–56
16.5	5,384	4.9	1,604	65–61
21.9	7,155	5.4	1,771	70–66
28.0	9,147	6.1	1,992	75–71
34.3	11,192	6.3	2,045	80–76
41.2	13,435	6.9	2,243	85–81
48.4	15,796	7.2	2,361	90–86
55.8	18,193	7.3	2,397	95–91
62.6	20,433	6.9	2,240	100–96
70.0	22,847	7.4	2,414	105–101
76.9	25,071	6.8	2,224	110–106
82.9	27,054	6.1	1,983	115–111
88.4	28,833	5.5	1,779	120–116
92.7	30,227	4.3	1,394	125–121
95.7	31,203	3.0	976	130–126
97.9	31,948	2.3	745	135–131
99.1	32,336	1.2	388	140–136
99.8	32,548	0.6	212	145–141
100.0	32,617	0.2	69	150–146

ג – 7: התפלגות ציוני יע"ל/יעלנט בקרב נבחנים שנבחנו בבחינה הפסיכומטרית בשפות אחרות

שכיחות מצטברת יחסית באחוזים	שכיחות מצטברת	שכיחות יחסית באחוזים	שכיחות	טווח
5.1	104	5.1	104	55–50
7.5	153	2.4	49	60–56
9.6	197	2.1	44	65–61
12.7	261	3.1	64	70–66
16.5	338	3.8	77	75–71
20.3	416	3.8	78	80–76
24.8	509	4.5	93	85–81
30.3	622	5.5	113	90–86
36.2	744	5.9	122	95–91
40.7	836	4.5	92	100–96
46.0	944	5.3	108	105–101
51.7	1,062	5.7	118	110–106
57.8	1,187	6.1	125	115–111
63.4	1,301	5.6	114	120–116
68.8	1,413	5.5	112	125–121
74.5	1,529	5.7	116	130–126
79.7	1,636	5.2	107	135–131
84.9	1,742	5.2	106	140–136
92.6	1,901	7.7	159	145–141
100.0	2,053	7.4	152	150–146

