



מרכז ארצי לבחינות ולהערכה (ע"ר)
NATIONAL INSTITUTE FOR TESTING & EVALUATION
المركز القطري للامتحانات والتقييم
מיסודן של האוניברסיטאות בישראל

דוח סטטיסטי יע"ל לשנת 2021



דוח סטטיסטי יע"ל
לשנת 2021

ממצאים בולטים

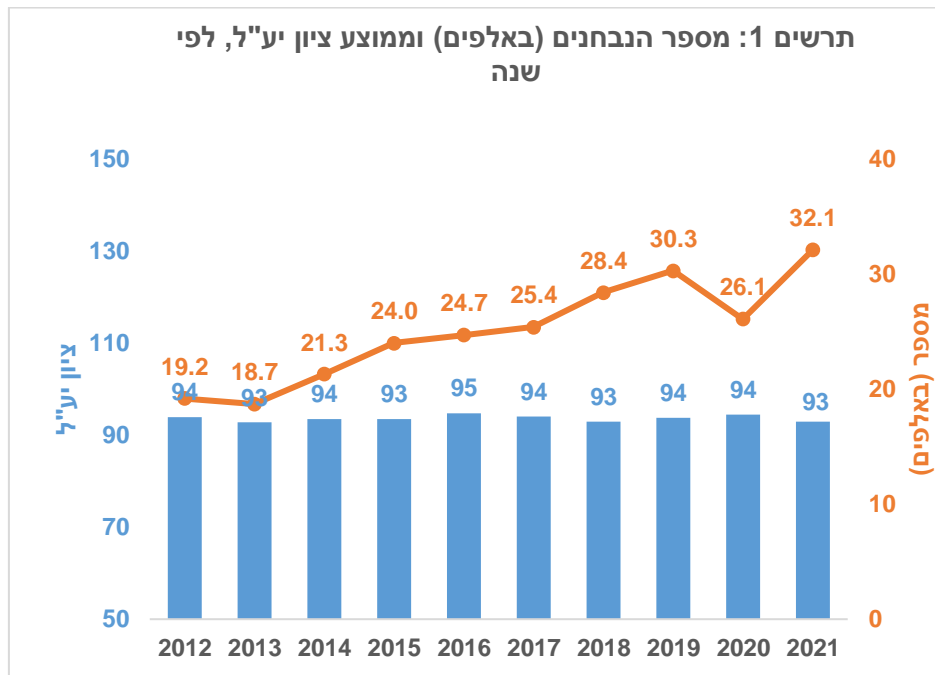
בחינת יע"ל היא בחינת ידע בעברית המיועדת לנבחנים ששפת אימם אינה עברית. הבחינה נועדה לבחון את רמת השליטה של הנבחן בשפה העברית. רוב המוסדות להשכלה גבוהה בארץ דורשים ציון בבחינת יע"ל ממי שנבחן בבחינה הפסיכומטרית בשפה שאינה עברית, וממי שלא נדרש להיבחן בבחינה הפסיכומטרית ונבחן בבחינות הבגרות בשפה שאינה עברית.

הציון בבחינת יע"ל משמש את מוסדות הלימוד כדי למיין את הנבחנים לפי רמת העברית שלהם ולקבוע אם הם יחויבו בלימודי עברית, ואם כן, בכמה קורסים יחויבו ובאיזו רמה. יש מוסדות לימוד שדורשים ציון סף בבחינת יע"ל כתנאי קבלה ללימודים. לכל מוסד לימוד מדיניות משלו בנוגע לשימוש בציוני בחינת יע"ל.

בשנת 2021 נבחנו בבחינה 32,074 נבחנים.

ממצאים כלליים

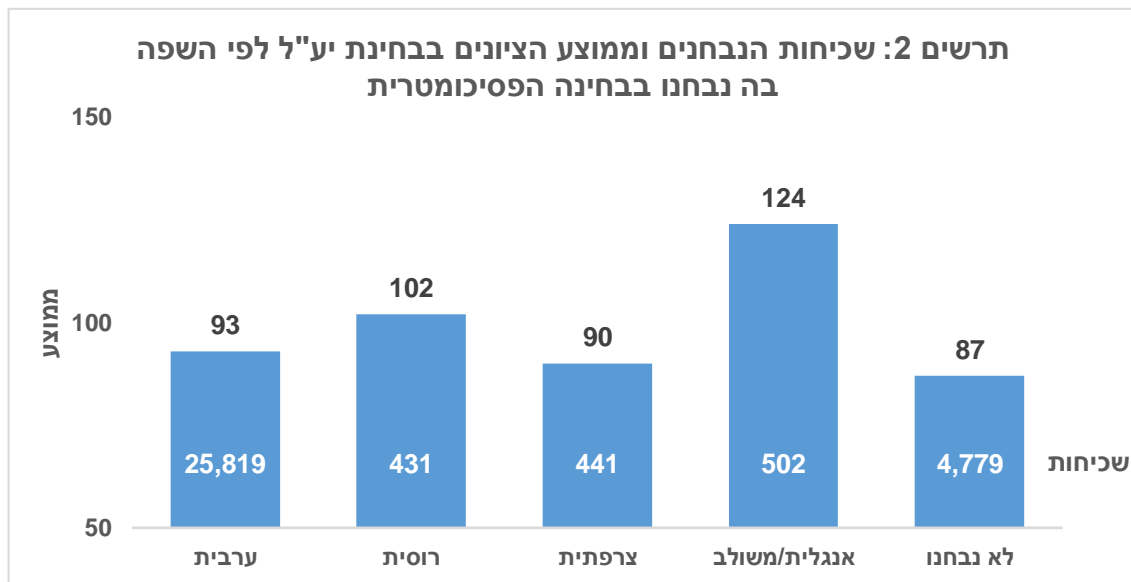
לאורך השנים מספר הנבחנים בבחינת יע"ל עולה בהתמדה (למעט 2020 שבה ירד מספר הנבחנים, ככל הנראה בשל מגפת הקורונה). ב-2021 עלה מספר הנבחנים בבחינה בכ-6,000 ביחס לשנה הקודמת (ראו תרשים 1). בעשר השנים האחרונות נשאר הציון הממוצע בבחינה קבוע יחסית.



שפת בחינה

בחינת יע"ל מועברת בשפה העברית בלבד, ואי אפשר לדעת מהי שפת האם של כל נבחן בה. עם זאת, אפשר להניח ששפת האם של הנבחים תואמת לשפה שבה בחרו להיבחן בבחינה הפסיכומטרית. ב-2021 נאסף מידע זה לגבי 27,295 נבחני יע"ל שנבחנו גם בבחינה הפסיכומטרית, אך לגבי שאר 4,779 נבחני יע"ל מאותה שנה אי אפשר להשיגו. לכן רצוי לפרש את הנתונים הנוגעים לשפת האם של נבחני יע"ל בזהירות.

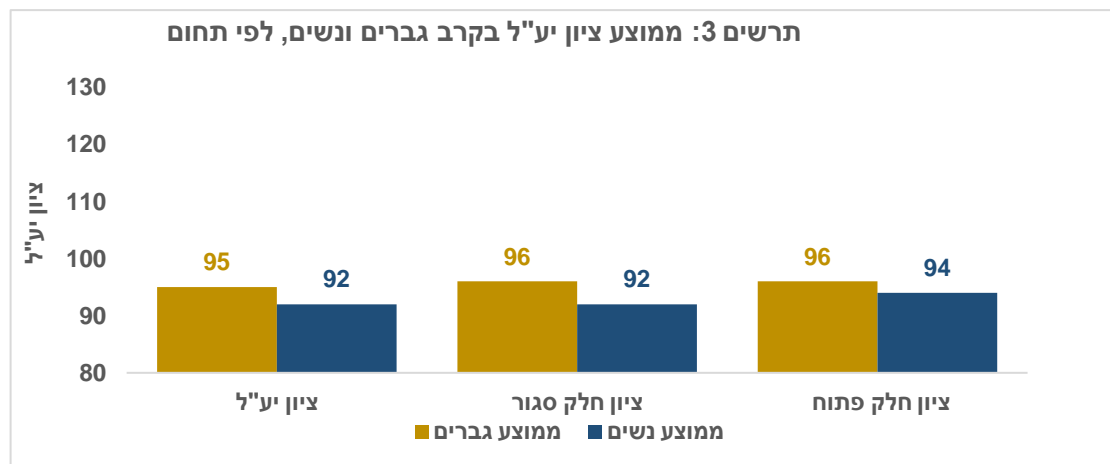
ב-2021 עמד מספר נבחני יע"ל שנבחנו בבחינה הפסיכומטרית בשפה הערבית על 25,819 לעומת 431 שנבחנו ברוסית, 441 שנבחנו בצרפתית ו-502 שנבחנו בנוסח משולב (ראו תרשים 2). מספר נבחני יע"ל בשנה זו שנבחנו בבחינה הפסיכומטרית בשפות אחרות (ספרדית/פורטוגלית/עברית) הוא 102.



מגדר

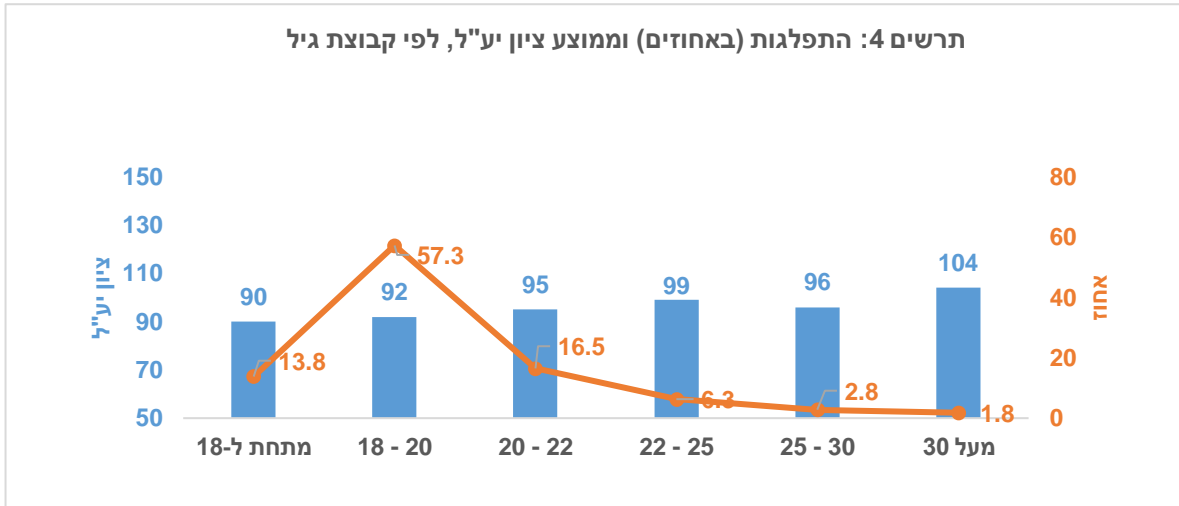
בשנת 2021 כ-33% מהנבחנים בבחינת יע"ל היו גברים ו-66% מהם היו נשים. שיעור הגברים שניגשו ב-2021 לבחינת יע"ל נמוך בהרבה משיעורם באוכלוסייה הכללית (כ-50%). כמו כן, ציונם הממוצע של הגברים שניגשו לבחינה עולה במעט על ציון הממוצע של הנשים שניגשו אליה (ראו תרשים 3).

הסבר אפשרי לממצאים אלו הוא שהגברים שיכולתם נמוכה בוחרים שלא להיבחן כלל, ואילו הנשים שיכולתן נמוכה בוחרות להיבחן בכל זאת. מכאן עולה שאם הגברים שיכולתם נמוכה יבחרו גם הם להיבחן, יצטמצם הפער שבין ציוני הגברים לציוני הנשים במידה ניכרת.



גיל

מרבית הנבחנים בבחינת יע"ל מצויים בשנות העשרים לחייהם (ראו תרשים 4). הציון הממוצע בבחינה נוטה להיות גבוה יותר ככל שגיל הנבחן עולה.



תוכן עניינים

חלק א: שכיחיות ומוצעי ציונים 8

- א – 1: ממוצעים וסטיות תקן של ציוני יע"ל לפי שפת היבחנות בבחינה הפסיכומטרית..... 8
- א – 2: ממוצעים וסטיות תקן של ציוני יע"ל לפי מגדר..... 9
- א – 3: ממוצעים וסטיות תקן של ציוני יע"ל לפי שפת היבחנות בבחינה הפסיכומטרית ומגדר... 10
- א – 4: ממוצעים וסטיות תקן של ציוני יע"ל לפי מספר היבחנות..... 11
- א – 5: ממוצעים וסטיות תקן של ציוני יע"ל לפי שפת בחינה ומספר היבחנות..... 12
- א – 6: ממוצעים וסטיות תקן של ציוני יע"ל לפי שפת בחינה ומספר היבחנות בקרב גברים..... 13
- א – 7: ממוצעים וסטיות תקן של ציוני יע"ל לפי שפת בחינה ומספר היבחנות בקרב נשים..... 14
- א – 8: ממוצעים וסטיות תקן של ציוני יע"ל לפי גיל..... 15
- א – 9: ממוצעים וסטיות תקן של ציוני יע"ל לפי שפת בחינה וגיל..... 16
- א – 10: ממוצעים וסטיות תקן של ציוני יע"ל לפי מגדר וגיל..... 17
- א – 11: ממוצעים וסטיות תקן של ציוני יע"ל לפי שפת היבחנות בבחינה הפסיכומטרית וגיל בקרב גברים..... 18
- א – 12: ממוצעים וסטיות תקן של ציוני יע"ל לפי שפת היבחנות בבחינה הפסיכומטרית וגיל בקרב נשים..... 19
- א – 13: ממוצעים וסטיות תקן של ציוני יע"ל לפי סוג היבחנות וגיל..... 20
- א – 14: ממוצעים וסטיות תקן של ציוני יע"ל לפי שפת בחינה וגיל בקרב נבחים לראשונה..... 21
- א – 15: ממוצעים וסטיות תקן של ציוני יע"ל לפי שפת בחינה וגיל בקרב נבחים חוזרים..... 22

חלק ב: מתאמים 23

- ב – 1: מתאמים בין ציוני יע"ל וגיל בקרב כלל הנבחים..... 23
- ב – 2: מתאמים בין ציוני יע"ל וגיל בקרב גברים..... 24
- ב – 3: מתאמים בין ציוני יע"ל וגיל בקרב נשים..... 25
- ב – 4: מתאמים בין ציוני יע"ל וגיל בקרב נבחים לראשונה..... 26
- ב – 5: מתאמים בין ציוני יע"ל וגיל בקרב נבחים חוזרים..... 27
- ב – 6: מתאמים בין ציוני יע"ל לציוני פסיכומטרי וגיל הנבחן לפי שפת היבחנות בבחינה הפסיכומטרית..... 28
- ב – 7: מתאמים בין ציוני יע"ל לציוני פסיכומטרי וגיל הנבחן בקרב גברים לפי שפת היבחנות בבחינה הפסיכומטרית..... 29
- ב – 8: מתאמים בין ציוני יע"ל לציוני פסיכומטרי וגיל הנבחן בקרב נשים לפי שפת היבחנות בבחינה הפסיכומטרית..... 30
- ב – 9: מתאמים בין ציוני יע"ל לציוני פסיכומטרי וגיל הנבחן בקרב נבחים לראשונה לפי שפת היבחנות בבחינה הפסיכומטרית..... 31
- ב – 10: מתאמים בין ציוני יע"ל לציוני פסיכומטרי וגיל הנבחן בקרב נבחים חוזרים לפי שפת היבחנות בבחינה הפסיכומטרית..... 32

חלק ג: התפלגויות 33

- ג – 1: התפלגות ציוני יע"ל בקרב כלל הנבחים..... 33
- ג – 2: התפלגות ציוני יע"ל בקרב גברים..... 34
- ג – 3: התפלגות ציוני יע"ל בקרב נשים..... 35
- ג – 4: התפלגות ציוני יע"ל בקרב נבחים לראשונה..... 36
- ג – 5: התפלגות ציוני יע"ל בקרב נבחים חוזרים..... 37
- ג – 6: התפלגות ציוני יע"ל בקרב נבחים שנבחנו בבחינה הפסיכומטרית בערבית..... 38
- ג – 7: התפלגות ציוני יע"ל בקרב נבחים שנבחנו בבחינה הפסיכומטרית בשפות אחרות..... 39

חלק א: שכיחויות וממוצעי ציונים

א – 1: ממוצעים וסטיות תקן של ציוני יע"ל לפי שפת ההיבחנות בבחינה הפסיכומטרית

שכיחות	אחוז	ציון יע"ל		ציון חלק סגור		ציון חלק פתוח		
		ממוצע	ס. תקן	ממוצע	ס. תקן	ממוצע	ס. תקן	
25,819	80.5	93	23.5	94	24.5	94	21.4	ערבית
431	1.3	102	25.0	99	25.9	108	22.7	רוסית
441	1.4	90	24.7	88	25.4	98	23.3	צרפתית
502	1.6	124	22.6	124	24.5	122	20.6	משולב
4	0.0	136	4.5	134	7.9	137	10.7	ספרדית
1	0.0	-	-	-	-	-	-	פורטוגלית
97	0.3	132	18.2	133	19.7	128	18.9	עברית
4,779	14.9	87	24.2	86	24.7	91	23.2	לא נבחנו
32,074	100.0	93	24.2	93	25.1	95	22.2	כולם

א – 2: ממוצעים וסטיות תקן של ציוני יע"ל לפי מגדר

שכיחות	אחוז	ציון יע"ל		ציון חלק סגור		ציון חלק פתוח		
		ממוצע	ס. תקן	ממוצע	ס. תקן	ממוצע	ס. תקן	
10,499	32.7	95	23.5	96	24.8	96	21.0	גברים
21,164	66.0	92	24.4	92	25.1	92	22.7	נשים
411	1.3	94	24.7	93	26.0	93	22.3	לא ענו
32,074	100.0	93	24.2	93	25.1	93	22.2	כולם

א – 3: ממוצעים וסטיות תקן של ציוני יע"ל לפי שפת היבחנות בבחינה הפסיכומטרית ומגדר

ציון חלק פתוח	ציון חלק סגור	ציון יע"ל		שכיחות	אחוז	גברים	נשים	לא ענו
		ממוצע	ס. תקן					
20.1	95	24.1	96	22.6	95	32.9	8,504	גברים
22.1	94	24.6	93	23.9	92	66.1	17,057	נשים
21.9	97	24.5	95	23.5	95	1.0	258	לא ענו
22.7	106	26.5	98	25.5	101	42.7	184	גברים
22.5	111	25.4	100	24.6	103	55.2	238	נשים
25.9	108	28.5	109	28.1	108	2.1	9	לא ענו
22.8	97	25.3	88	24.4	90	37.9	167	גברים
23.4	100	25.3	88	24.7	91	60.1	265	נשים
27.0	84	28.9	79	28.1	80	2.0	9	לא ענו
21.1	119	24.4	125	22.8	124	50.2	252	גברים
20.1	124	24.7	123	22.5	124	49.2	247	נשים
7.8	122	25.8	121	19.6	122	0.6	3	לא ענו
-	-	-	-	-	-	0.0	0	גברים
10.7	137	7.9	134	4.5	136	100.0	4	נשים
-	-	-	-	-	-	0.0	0	לא ענו
-	-	-	-	-	-	100.0	1	גברים
-	-	-	-	-	-	0.0	0	נשים
-	-	-	-	-	-	0.0	0	לא ענו
17.2	125	13.9	138	12.8	135	37.1	36	גברים
19.8	130	22.2	130	20.9	131	60.8	59	נשים
-	-	-	-	-	-	2.1	2	לא ענו

א – 4: ממוצעים וסטיות תקן של ציוני יע"ל לפי מספר היבחנות¹

ציון חלק פתוח	ציון חלק סגור		ציון יע"ל		אחוז	שכיחות		
	ממוצע	ס. תקן	ממוצע	ס. תקן				
24.9	92	27.0	89	26.4	89	43.8	14,046	1
20.7	95	24.0	93	22.9	93	24.2	7,754	2
19.2	97	22.7	97	21.3	96	14.4	4,610	3
18.6	98	22.2	99	20.9	98	8.0	2,569	4
17.6	100	21.3	101	19.8	100	4.6	1,460	5
17.1	99	21.1	100	19.6	100	5.1	1,635	6 ומעלה
22.2	95	25.1	93	24.2	93	100.0	32,074	כולם

¹ משתנה שמציג את מספר היבחנות הנוכחית מתוך כל מבחני יע"ל שהנבחן נבחן בהם.

א – 5: ממוצעים וסטיות תקן של ציוני יע"ל לפי שפת בחינה ומספר היבחנות

שכיחות	אחוז	ציון יע"ל		ציון חלק סגור		ציון חלק פתוח		
		ממוצע	ס. תקן	ממוצע	ס. תקן	ממוצע	ס. תקן	
9,879	38.3	87	25.1	87	25.6	90	23.8	ערבית
6,586	25.5	94	22.8	94	24.0	96	20.6	
4,128	16.0	97	21.2	97	22.6	97	19.0	
2,346	9.1	99	20.6	99	22.0	98	18.3	
1,357	5.3	101	19.6	101	21.0	100	17.6	
1,523	5.9	101	19.1	101	20.6	100	16.9	
1,079	73.1	109	29.9	109	31.5	112	25.9	שפות אחרות
252	17.1	105	23.4	105	25.8	110	20.2	
79	5.4	104	19.4	104	20.6	111	17.7	
38	2.6	107	21.1	107	21.7	111	19.7	
16	1.1	106	18.9	106	19.3	109	17.5	
12	0.8	95	10.6	95	10.2	106	13.1	
3,088	64.6	88	26.3	88	26.8	92	25.1	לא נבחנו
916	19.2	84	20.1	84	20.6	89	20.0	
403	8.4	86	19.4	86	19.8	92	19.6	
185	3.9	84	18.8	84	19.1	90	19.3	
87	1.8	84	17.5	84	18.6	93	15.8	
100	2.1	84	20.2	84	22.1	90	17.2	

א – 6: ממוצעים וסטיות תקן של ציוני יע"ל לפי שפת בחינה ומספר היבחנות בקרב גברים

שכיחות	אחוז	ציון יע"ל		ציון חלק סגור		ציון חלק פתוח		
		ממוצע	ס. תקן	ממוצע	ס. תקן	ממוצע	ס. תקן	
3,342	39.3	88	24.4	89	25.5	91	22.4	ערבית
2,157	25.4	95	21.9	96	23.6	95	19.2	
1,268	14.9	100	19.9	101	21.6	98	17.6	
737	8.7	101	19.1	103	20.7	98	17.2	
437	5.1	102	17.2	104	18.7	99	16.2	
563	6.6	104	17.0	105	18.6	101	15.8	
478	74.7	111	29.6	111	31.3	111	25.4	שפות אחרות
110	17.2	104	24.5	103	27.9	108	19.2	
30	4.7	102	20.0	99	21.0	109	18.6	
12	1.9	101	20.4	101	21.1	102	19.5	
6	0.9	99	23.1	99	23.8	100	18.4	
4	0.6	90	12.4	89	10.0	96	15.2	
879	64.9	95	27.0	95	27.7	96	24.8	לא נבחנו
242	17.9	90	18.7	90	19.4	93	18.3	
112	8.3	90	18.6	90	19.2	92	18.2	
54	4.0	89	17.2	90	17.5	92	18.9	
25	1.8	91	17.0	91	17.3	95	15.8	
43	3.2	96	18.4	96	21.0	98	15.2	

א – 7: ממוצעים וסטיות תקן של ציוני יע"ל לפי שפת בחינה ומספר היבחנות בקרב נשים

ציון חלק פתוח	ציון חלק סגור		ציון יע"ל		שכיחות	אחוז			
	ממוצע	ס. תקן	ממוצע	ס. תקן				ממוצע	ס. תקן
24.4	90	25.7	87	25.4	87	37.9	6,460	1	ערבית
21.2	96	24.1	94	23.2	94	25.6	4,368	2	
19.7	97	22.9	96	21.8	96	16.5	2,813	3	
18.8	98	22.5	99	21.2	98	9.3	1,582	4	
18.2	101	21.9	101	20.5	101	5.3	896	5	
17.6	99	21.5	99	20.2	99	5.5	938	6 ומעלה	
26.1	113	31.6	107	30.1	109	72.1	586	1	שפות אחרות
20.5	111	24.0	102	22.3	105	17.0	138	2	
16.6	111	19.6	101	18.3	105	5.9	48	3	
19.1	115	21.0	106	20.7	109	3.0	24	4	
15.5	116	13.6	104	14.6	109	1.1	9	5	
9.0	111	10.8	92	9.3	98	1.0	8	6 ומעלה	
25.0	90	25.6	84	25.4	85	64.2	2,114	1	לא נבחנו
20.4	88	20.5	81	20.2	82	19.9	655	2	
20.1	92	19.9	82	19.7	84	8.4	278	3	
19.6	90	19.3	81	19.1	83	3.9	129	4	
15.5	91	18.0	79	16.9	81	1.9	61	5	
16.0	84	17.2	72	15.9	74	1.7	57	6 ומעלה	

א – 8: ממוצעים וסטיות תקן של ציוני יע"ל לפי גיל

ציון חלק פתוח		ציון חלק סגור		ציון יע"ל		אחוז	שכיחות	
ס. תקן	ממוצע	ס. תקן	ממוצע	ס. תקן	ממוצע			
22.9	92	25.6	90	24.8	90	13.8	4,442	מתחת ל-18
21.5	94	24.4	92	23.5	92	57.3	18,392	20–18
21.2	97	24.5	95	23.4	95	16.5	5,300	22–20
24.3	102	27.9	99	26.9	99	6.3	2,007	25–22
24.6	100	27.0	95	26.4	96	2.8	899	30–25
25.8	106	28.8	103	27.9	104	1.8	580	מעל 30
19.7	92	23.8	86	22.3	87	1.4	454	לא ענו
22.2	95	25.1	93	24.2	93	100.0	32,074	כולם

א – 9: ממוצעים וסטיות תקן של ציוני יע"ל לפי שפת בחינה וגיל

ציון חלק פתוח		ציון חלק סגור		ציון יע"ל		אחוז	שכיחות	
ממוצע	ס. תקן	ממוצע	ס. תקן	ממוצע	ס. תקן			
22.8	91	25.4	90	24.6	89	16.0	4132	מתחת ל-18
21.2	94	24.3	94	23.3	93	62.6	16,152	20-18
20.1	97	23.4	97	22.2	96	14.8	3,814	22-20
21.6	100	25.2	98	24.1	98	3.6	921	25-22 ערבית
22.3	98	24.3	94	23.8	95	1.4	372	30-25
23.6	106	26.3	106	25.2	106	0.8	200	מעל 30
19.1	95	22.9	91	21.3	92	0.9	228	לא ענו
22.1	112	30.9	108	28.1	109	5.8	85	מתחת ל-18
26.2	101	30.0	94	28.9	96	31.2	460	20-18
22.7	113	28.9	108	26.9	110	25.8	381	22-20
20.9	119	26.2	117	24.1	118	27.3	403	25-22 שפות אחרות
19.2	114	25.6	111	23.4	112	6.4	94	30-25
23.9	119	29.7	114	27.8	116	3.5	51	מעל 30
-	-	-	-	-	-	0.1	2	לא ענו
21.9	87	23.0	86	22.6	85	4.7	225	מתחת ל-18
21.4	87	21.7	82	21.4	83	37.2	1,780	20-18
21.3	91	23.2	85	22.5	86	23.1	1,105	22-20
24.8	95	27.0	89	26.4	90	14.3	683	25-22 לא נבחנו
26.5	98	28.4	93	28.0	94	9.1	433	30-25
26.7	104	29.6	99	28.9	100	6.9	329	מעל 30
19.9	89	23.8	81	22.2	82	4.7	224	לא ענו

א – 10: ממוצעים וסטיות תקן של ציוני יע"ל לפי מגדר וגיל

ציון חלק פתוח		ציון חלק סגור		ציון יע"ל		שכיחות	אחוז	
ממוצע	ס. תקן	ממוצע	ס. תקן	ממוצע	ס. תקן			
92	22.4	92	26.0	91	24.8	1,600	15.2	מתחת ל-18
93	19.8	94	23.8	93	22.3	5,792	55.2	20-18
98	19.3	99	23.2	98	21.6	1,758	16.7	22-20
106	22.4	108	25.8	107	24.5	752	7.2	25-22 גברים
103	24.4	102	27.6	102	26.6	346	3.3	30-25
116	22.2	117	26.0	117	24.6	160	1.5	מעל 30
94	18.4	95	24.3	94	22.1	91	0.9	לא ענו
91	23.2	89	25.3	89	24.7	2,812	13.3	מתחת ל-18
94	22.2	92	24.7	92	23.9	12,453	58.8	20-18
96	22.1	93	24.9	93	24.1	3,482	16.5	22-20
99	25.1	93	27.7	94	27.2	1,234	5.8	25-22 נשים
97	24.7	90	25.6	92	25.6	536	2.5	30-25
101	26.1	96	27.6	98	27.2	394	1.9	מעל 30
90	19.6	82	22.0	83	20.9	253	1.2	לא ענו

א – 11: ממוצעים וסטיות תקן של ציוני יע"ל לפי שפת היבחנות בבחינה הפסיכומטרית וגיל בקרב גברים

ציון חלק פתוח		ציון חלק סגור		ציון יע"ל		שכיחות	אחוז	
ממוצע	ס. תקן	ממוצע	ס. תקן	ממוצע	ס. תקן			
92	22.1	92	25.8	91	24.6	1,491	17.5	מתחת ל-18
94	19.6	95	23.7	94	22.2	5,130	60.3	20-18
97	18.3	100	22.1	99	20.5	1,344	15.8	22-20
105	19.0	108	21.5	107	20.2	322	3.8	25-22 ערבית
100	21.7	101	24.5	100	23.4	112	1.3	30-25
115	18.9	118	22.5	118	20.7	58	0.7	מעל 30
99	16.6	99	20.6	98	18.8	47	0.6	לא ענו
111	23.3	108	30.4	109	27.9	49	7.7	מתחת ל-18
101	24.2	95	29.3	97	27.8	200	31.3	20-18
109	24.5	107	30.1	108	28.3	127	19.8	22-20
117	21.7	120	26.9	119	24.9	200	31.3	25-22 שפות אחרות
115	17.3	115	25.5	115	22.5	49	7.7	30-25
126	22.6	118	35.9	121	32.2	15	2.3	מעל 30
-	-	-	-	-	-	0	0.0	לא ענו
90	21.8	92	23.0	90	22.1	60	4.4	מתחת ל-18
89	18.8	86	20.7	86	20.0	465	34.2	20-18
95	19.8	92	22.6	92	21.6	288	21.2	22-20
98	23.7	97	25.8	97	25.2	230	16.9	25-22 לא נבחנו
102	26.7	100	29.2	100	28.5	185	13.6	30-25
115	23.8	115	26.2	116	25.4	89	6.5	מעל 30
88	18.8	91	27.4	89	24.5	44	3.2	לא ענו

א – 12: ממוצעים וסטיות תקן של ציוני יע"ל לפי שפת היבחנות בבחינה הפסיכומטרית וגיל בקרב נשים

ציון חלק פתוח		ציון חלק סגור		ציון יע"ל				
ממוצע	ס. תקן	ממוצע	ס. תקן	ממוצע	ס. תקן	אחוז	שכיחות	
91	23.1	89	25.2	89	24.6	15.3	2,613	מתחת ל-18
94	21.9	93	24.5	93	23.7	63.9	10,901	20–18
96	21.1	95	23.9	95	23.0	14.2	2,429	22–20
97	22.5	92	25.4	93	24.7	3.5	591	25–22 ערבית
97	22.5	91	23.6	92	23.4	1.5	254	30–25
101	24.3	100	26.1	100	25.3	0.8	136	מעל 30
93	19.4	86	22.1	87	20.8	0.8	133	לא ענו
112	20.6	107	31.7	109	28.6	4.3	35	מתחת ל-18
102	27.4	94	30.7	96	29.7	31.1	253	20–18
115	21.6	108	28.3	111	26.2	30.9	251	22–20
122	19.9	115	25.4	117	23.4	24.4	198	25–22 שפות אחרות
114	21.1	107	25.3	110	24.1	5.3	43	30–25
115	24.5	109	25.8	112	25.4	4.1	33	מעל 30
-	-	-	-	-	-	0.0	0	לא ענו
86	21.9	84	22.7	83	22.6	5.0	164	מתחת ל-18
87	22.2	81	21.8	81	21.7	39.4	1,299	20–18
90	21.7	82	22.9	83	22.4	24.3	802	22–20
93	25.0	85	26.6	86	26.1	13.5	445	25–22 לא נבחנו
95	26.4	86	26.4	88	26.7	7.3	239	30–25
99	26.9	92	27.9	94	27.8	6.8	225	מעל 30
86	19.2	76	20.7	78	19.9	3.6	120	לא ענו

א – 13: ממוצעים וסטיות תקן של ציוני יע"ל לפי סוג היבחנות וגיל

ציון חלק פתוח		ציון חלק סגור		ציון יע"ל				שכיחות	אחוז	שכיחות	קטגוריה
ממוצע	ס. תקן	ממוצע	ס. תקן	ממוצע	ס. תקן	ממוצע	ס. תקן				
98	19.5	99	23.8	98	22.1	98	22.1	5.6	1,006	מתחת ל-18	היבחנות ראשונה
96	19.1	96	22.6	96	21.3	96	21.3	59.1	10,648	20-18	
97	19.5	96	23.1	96	21.8	96	21.8	22.6	4,082	22-20	
99	21.1	95	24.5	96	23.4	96	23.4	6.9	1,235	25-22	
97	22.5	92	24.5	93	23.9	93	23.9	2.9	521	30-25	
104	24.6	102	27.8	103	26.6	103	26.6	1.5	276	מעל 30	
94	18.1	89	22.4	90	20.8	90	20.8	1.4	260	לא ענו	
90	23.5	87	25.5	87	24.9	87	24.9	24.5	3,436	מתחת ל-18	
90	23.9	87	25.8	87	25.2	87	25.2	55.1	7,744	20-18	
96	26.1	92	28.4	92	27.8	92	27.8	8.7	1,218	22-20	
106	28.2	104	31.8	105	30.9	105	30.9	5.5	772	25-22	
104	26.7	99	29.8	100	29.1	100	29.1	2.7	378	30-25	
107	26.8	104	29.8	105	29.0	105	29.0	2.2	304	מעל 30	
89	21.4	83	25.3	84	23.8	84	23.8	1.4	194	לא ענו	

א – 14: ממוצעים וסטיות תקן של ציוני יע"ל לפי שפת בחינה וגיל בקרב נבחנים לראשונה

ציון חלק פתוח		ציון חלק סגור		ציון יע"ל				
ממוצע	ס. תקן	ממוצע	ס. תקן	ממוצע	ס. תקן	אחוז	שכיחות	
89	23.3	87	25.2	87	24.7	31.8	3,144	מתחת ל-18
90	23.8	88	25.8	87	25.2	62.1	6,132	20-18
89	24.2	87	24.2	86	24.2	4.0	395	22-20
99	28.9	99	31.2	98	30.7	0.9	85	25-22 ערבית
97	24.9	91	25.1	92	25.5	0.5	50	30-25
99	28.5	97	30.0	97	30.1	0.3	31	מעל 30
89	22.4	85	22.7	85	21.3	0.4	42	לא ענו
112	22.6	107	31.2	109	28.6	7.3	79	מתחת ל-18
101	27.9	95	32.1	96	31.0	32.2	347	20-18
115	24.4	111	30.9	112	29.0	24.2	261	22-20
121	21.9	121	26.3	121	24.4	27.2	293	25-22 שפות אחרות
117	18.5	113	25.4	115	23.0	6.3	68	30-25
115	27.9	112	32.5	113	31.3	2.7	29	מעל 30
-	-	-	-	-	-	0.2	2	לא ענו
87	22.0	86	23.1	85	22.7	6.9	213	מתחת ל-18
86	22.2	82	22.7	82	22.4	41.0	1,265	20-18
93	23.9	87	26.2	88	25.4	18.2	562	22-20
97	27.9	93	30.3	94	29.8	12.8	394	25-22 לא נבחנו
102	27.9	97	30.6	98	30.0	8.4	260	30-25
107	26.2	104	29.3	105	28.5	7.9	244	מעל 30
89	21.2	82	25.9	83	24.4	4.9	150	לא ענו

א – 15: ממוצעים וסטיות תקן של ציוני יע"ל לפי שפת בחינה וגיל בקרב נבחנים חוזרים

ציון חלק פתוח	ציון חלק סגור		ציון יע"ל		שכיחות	אחוז		
	ממוצע	ס. תקן	ממוצע	ס. תקן				
19.4	98	23.7	99	22.1	99	6.2	988	מתחת ל-18
19.0	97	22.6	97	21.3	96	62.9	10,020	20–18
19.4	98	23.0	98	21.7	97	21.4	3,419	22–20
20.8	100	24.5	98	23.4	98	5.2	836	25–22
21.9	98	24.2	95	23.5	95	2.0	322	30–25
22.5	107	25.3	108	23.9	108	1.1	169	מעל 30
18.1	97	22.8	92	21.1	93	1.2	186	לא ענו
15.0	112	26.4	119	19.3	117	1.5	6	מתחת ל-18
20.2	103	22.6	94	21.0	97	28.5	113	20–18
18.1	109	22.7	101	20.7	103	30.2	120	22–20
17.3	115	22.9	107	20.9	110	27.7	110	25–22
20.1	108	26.0	106	23.8	106	6.5	26	30–25
16.5	125	25.9	117	22.5	120	5.5	22	מעל 30
-	-	-	-	-	-	0.0	0	לא ענו
19.9	83	22.0	88	21.4	86	0.7	12	מתחת ל-18
18.9	90	18.9	84	18.5	85	30.5	515	20–18
18.1	90	19.5	83	18.8	84	32.1	543	22–20
19.2	91	20.1	83	19.5	84	17.1	289	25–22
23.0	92	23.1	86	23.1	86	10.2	173	30–25
25.7	94	26.6	86	26.2	88	5.0	85	מעל 30
16.9	88	18.7	80	16.9	81	4.4	74	לא ענו

חלק ב: מתאמים

ב – 1: מתאמים בין ציוני יע"ל וגיל בקרב כלל הנבחנים

גיל	ציון חלק פתוח	ציון חלק סגור	ציון יע"ל	
19.8	94.8	93.1	92.9	ממוצע
3.3	22.2	25.1	24.2	סטיית תקן
31,624	32,074	32,074	32,074	שכיחות

גיל	ציון חלק פתוח	ציון חלק סגור	ציון יע"ל	
0.10	0.86	0.97	1.00	ציון יע"ל
0.08	0.73	1.00	0.97	ציון חלק סגור
0.12	1.00	0.73	0.86	ציון חלק פתוח

ב – 2: מתאמים בין ציוני יע"ל וגיל בקרב גברים

גיל	ציון חלק פתוח	ציון חלק סגור	ציון יע"ל	
19.8	95.5	96.1	95.3	ממוצע
3.4	21.0	24.8	23.5	סטיית תקן
10,411	10,499	10,499	10,499	שכיחות

גיל	ציון חלק פתוח	ציון חלק סגור	ציון יע"ל	
0.18	0.84	0.97	1.00	ציון יע"ל
0.16	0.70	1.00	0.97	ציון חלק סגור
0.19	1.00	0.70	0.84	ציון חלק פתוח

ב – 3: מתאמים בין ציוני יע"ל וגיל בקרב נשים

גיל	ציון חלק פתוח	ציון חלק סגור	ציון יע"ל	
19.8	94.3	91.6	91.7	ממוצע
3.2	22.7	25.1	24.4	סטיית תקן
20,912	21,164	21,164	21,164	שכיחות

גיל	ציון חלק פתוח	ציון חלק סגור	ציון יע"ל	
0.05	0.87	0.98	1.00	ציון יע"ל
0.04	0.74	1.00	0.98	ציון חלק סגור
0.08	1.00	0.74	0.87	ציון חלק פתוח

ב – 4: מתאמים בין ציוני יע"ל וגיל בקרב נבחנים לראשונה

גיל	ציון חלק פתוח	ציון חלק סגור	ציון יע"ל	
19.4	92.1	89.1	89.1	ממוצע
3.7	24.9	26.9	26.4	סטיית תקן
13,929	14,121	14,121	14,121	שכיחות

גיל	ציון חלק פתוח	ציון חלק סגור	ציון יע"ל	
0.15	0.88	0.98	1.00	ציון יע"ל
0.14	0.77	1.00	0.98	ציון חלק סגור
0.17	1.00	0.77	0.88	ציון חלק פתוח

ב – 5: מתאמים בין ציוני יע"ל וגיל בקרב נבחנים חוזרים

גיל	ציון חלק פתוח	ציון חלק סגור	ציון יע"ל	
20.2	96.9	96.2	95.9	ממוצע
3.0	19.6	23.1	21.8	סטיית תקן
17,695	17,953	17,953	17,953	שכיחות

גיל	ציון חלק פתוח	ציון חלק סגור	ציון יע"ל	
0.01	0.83	0.97	1.00	ציון יע"ל
-0.01	0.68	1.00	0.97	ציון חלק סגור
0.04	1.00	0.68	0.83	ציון חלק פתוח

**ב – 6: מתאמים בין ציוני יע"ל לציוני פסיכומטרי וגיל הנבחן לפי שפת היבחנות
בבחינה הפסיכומטרית**

גיל	אנגלית פסיכומטרי	חשיבה כמותית	חשיבה מילולית	ציון כללי פסיכומטרי	ציון חלק פתוח	ציון חלק סגור	ציון יע"ל		
19.3	94.1	105.7	98.2	502.9	94.5	93.6	93.2	ממוצע	ערבית
2.4	21.7	22.7	20.1	108.6	21.4	24.5	23.5	סטיית תקן	
25,592	25,819	25,819	25,819	25,819	25,819	25,819	25,819	שכיחות	
21.7	118.3	106.2	107.4	552.3	111.2	106.6	108.1	ממוצע	שפות אחרות
4.1	23.3	20.9	20.0	103.8	24.3	29.8	28.1	סטיית תקן	
1,474	1,476	1,476	1,476	1,476	1,476	1,476	1,476	שכיחות	
22.2	-	-	-	-	91.3	86.0	86.6	ממוצע	לא נבחנו
5.6	-	-	-	-	23.2	24.7	24.2	סטיית תקן	
4,558	-	-	-	-	4,779	4,779	4,779	שכיחות	

גיל	אנגלית פסיכומטרי	חשיבה כמותית	חשיבה מילולית	ציון כללי פסיכומטרי	ציון חלק פתוח	ציון חלק סגור	ציון יע"ל		
0.09	0.47	0.44	0.51	0.53	0.85	0.97	1.00	ציון יע"ל	ערבית
0.09	0.48	0.45	0.51	0.53	0.71	1.00	0.97	ציון חלק סגור	
0.10	0.34	0.32	0.40	0.40	1.00	0.71	0.85	ציון חלק פתוח	
0.19	0.48	0.38	0.38	0.46	0.89	0.98	1.00	ציון יע"ל	שפות אחרות
0.18	0.49	0.39	0.38	0.47	0.79	1.00	0.98	ציון חלק סגור	
0.19	0.39	0.30	0.34	0.39	1.00	0.79	0.89	ציון חלק פתוח	
0.19	-	-	-	-	0.87	0.97	1.00	ציון יע"ל	לא נבחנו
0.17	-	-	-	-	0.74	1.00	0.97	ציון חלק סגור	
0.19	-	-	-	-	1.00	0.74	0.87	ציון חלק פתוח	

ב – 7: מתאמים בין ציוני יע"ל לציוני פסיכומטרי וגיל הנבחן בקרב גברים לפי שפת היבחנות בבחינה הפסיכומטרית

גיל	אנגלית פסיכומטרי	חשיבה כמותית	חשיבה מילולית	ציון כללי פסיכומטרי	ציון חלק פתוח	ציון חלק סגור	ציון יע"ל		
19.3	99.5	112.6	99.2	526.9	94.5	95.6	94.7	ממוצע	ערבית
2.6	23.2	22.4	20.3	110.0	20.1	24.1	22.6	סטיית תקן	
8,458	8,504	8,504	8,504	8,504	8,504	8,504	8,504	שכיחות	
21.6	121.9	112.8	109.6	576.2	109.9	108.3	108.9	ממוצע	שפות אחרות
3.8	23.0	20.5	19.9	103.3	24.0	30.3	28.2	סטיית תקן	
640	640	640	640	640	640	640	640	שכיחות	
22.6	-	-	-	-	95.1	93.3	93.1	ממוצע	לא נבחנו
5.7	-	-	-	-	22.7	25.1	24.4	סטיית תקן	
1,313	-	-	-	-	1,355	1,355	1,355	שכיחות	

גיל	אנגלית פסיכומטרי	חשיבה כמותית	חשיבה מילולית	ציון כללי פסיכומטרי	ציון חלק פתוח	ציון חלק סגור	ציון יע"ל		
0.15	0.41	0.39	0.45	0.47	0.83	0.97	1.00	ציון יע"ל	ערבית
0.14	0.42	0.41	0.46	0.48	0.68	1.00	0.97	ציון חלק סגור	
0.15	0.27	0.26	0.33	0.32	1.00	0.68	0.83	ציון חלק פתוח	
0.23	0.48	0.37	0.39	0.46	0.88	0.98	1.00	ציון יע"ל	שפות אחרות
0.22	0.48	0.38	0.38	0.46	0.78	1.00	0.98	ציון חלק סגור	
0.22	0.40	0.31	0.36	0.40	1.00	0.78	0.88	ציון חלק פתוח	
0.27	-	-	-	-	0.88	0.98	1.00	ציון יע"ל	לא נבחנו
0.25	-	-	-	-	0.75	1.00	0.98	ציון חלק סגור	
0.26	-	-	-	-	1.00	0.75	0.88	ציון חלק פתוח	

ב – 8: מתאמים בין ציוני יע"ל לציוני פסיכומטרי וגיל הנבחן בקרב נשים לפי שפת היבחנות בבחינה הפסיכומטרית

גיל	אנגלית פסיכומטרי	חשיבה כמותית	חשיבה מילולית	ציון כללי פסיכומטרי	ציון חלק פתוח	ציון חלק סגור	ציון יע"ל		
19.3	91.4	102.3	97.7	491.0	94.4	92.6	92.5	ממוצע	ערבית
2.3	20.4	22.0	20.0	105.9	22.1	24.6	23.9	סטיית תקן	
16,924	17,057	17,057	17,057	17,057	17,057	17,057	17,057	שכיחות	
21.7	115.6	101.2	105.7	533.8	112.6	105.4	107.7	ממוצע	שפות אחרות
4.1	23.2	19.7	19.8	100.1	24.4	29.3	27.8	סטיית תקן	
813	813	813	813	813	813	813	813	שכיחות	
22.0	-	-	-	-	89.6	82.8	83.8	ממוצע	לא נבחנו
5.5	-	-	-	-	23.3	23.8	23.6	סטיית תקן	
3,175	-	-	-	-	3,294	3,294	3,294	שכיחות	

גיל	אנגלית פסיכומטרי	חשיבה כמותית	חשיבה מילולית	ציון כללי פסיכומטרי	ציון חלק פתוח	ציון חלק סגור	ציון יע"ל		
0.06	0.50	0.46	0.54	0.55	0.86	0.97	1.00	ציון יע"ל	ערבית
0.05	0.51	0.47	0.54	0.56	0.73	1.00	0.97	ציון חלק סגור	
0.07	0.39	0.36	0.43	0.44	1.00	0.73	0.86	ציון חלק פתוח	
0.15	0.49	0.39	0.38	0.48	0.89	0.98	1.00	ציון יע"ל	שפות אחרות
0.14	0.50	0.40	0.38	0.48	0.80	1.00	0.98	ציון חלק סגור	
0.15	0.40	0.33	0.34	0.41	1.00	0.80	0.89	ציון חלק פתוח	
0.13	-	-	-	-	0.87	0.97	1.00	ציון יע"ל	לא נבחנו
0.11	-	-	-	-	0.73	1.00	0.97	ציון חלק סגור	
0.15	-	-	-	-	1.00	0.73	0.87	ציון חלק פתוח	

ב – 9: מתאמים בין ציוני יע"ל לציוני פסיכומטרי וגיל הנבחן בקרב נבחנים לראשונה לפי שפת היבחנות בבחינה הפסיכומטרית

גיל	אנגלית פסיכומטרי	חשיבה כמותית	חשיבה מילולית	ציון כללי פסיכומטרי	ציון חלק פתוח	ציון חלק סגור	ציון יע"ל		
18.4	89.8	97.9	91.4	464.9	90.0	87.6	87.3	ממוצע	ערבית
1.9	20.9	21.1	19.0	101.2	23.8	25.6	25.1	סטיית תקן	
9,878	9,919	9,919	9,919	9,919	9,919	9,919	9,919	שכיחות	
21.4	118.5	105.0	106.5	547.8	111.5	108.0	109.1	ממוצע	שפות אחרות
3.6	24.2	21.3	20.3	106.5	25.8	31.3	29.7	סטיית תקן	
1,103	1,105	1,105	1,105	1,105	1,105	1,105	1,105	שכיחות	
22.1	-	-	-	-	91.9	87.3	87.8	ממוצע	לא נבחנו
6.0	-	-	-	-	25.1	26.8	26.3	סטיית תקן	
2,948	-	-	-	-	3,097	3,097	3,097	שכיחות	

גיל	אנגלית פסיכומטרי	חשיבה כמותית	חשיבה מילולית	ציון כללי פסיכומטרי	ציון חלק פתוח	ציון חלק סגור	ציון יע"ל		
0.04	0.48	0.44	0.51	0.54	0.87	0.97	1.00	ציון יע"ל	ערבית
0.03	0.49	0.45	0.51	0.54	0.74	1.00	0.97	ציון חלק סגור	
0.04	0.37	0.35	0.42	0.43	1.00	0.74	0.87	ציון חלק פתוח	
0.20	0.51	0.41	0.41	0.49	0.90	0.98	1.00	ציון יע"ל	שפות אחרות
0.19	0.52	0.42	0.41	0.50	0.81	1.00	0.98	ציון חלק סגור	
0.19	0.42	0.33	0.38	0.42	1.00	0.81	0.90	ציון חלק פתוח	
0.24	-	-	-	-	0.89	0.98	1.00	ציון יע"ל	לא נבחנו
0.22	-	-	-	-	0.77	1.00	0.98	ציון חלק סגור	
0.25	-	-	-	-	1.00	0.77	0.89	ציון חלק פתוח	

ב – 10: מתאמים בין ציוני יע"ל לציוני פסיכומטרי וגיל הנבחן בקרב נבחנים חוזרים לפי שפת היבחנות בבחינה הפסיכומטרית

גיל	אנגלית פסיכומטרי	חשיבה כמותית	חשיבה מילולית	ציון כללי פסיכומטרי	ציון חלק פתוח	ציון חלק סגור	ציון יע"ל		
19.9	96.8	110.6	102.5	526.7	97.2	97.4	96.9	ממוצע	ערבית
2.5	21.7	22.2	19.6	106.2	19.3	23.0	21.6	סטיית תקן	
15,714	15,900	15,900	15,900	15,900	15,900	15,900	15,900	שכיחות	
22.6	117.8	109.8	110.0	565.8	110.6	102.4	105.1	ממוצע	שפות אחרות
5.0	20.7	19.2	18.9	94.0	19.0	24.2	22.2	סטיית תקן	
371	371	371	371	371	371	371	371	שכיחות	
22.3	-	-	-	-	90.2	83.5	84.4	ממוצע	לא נבחנו
4.9	-	-	-	-	19.4	20.1	19.6	סטיית תקן	
1,610	-	-	-	-	1,682	1,682	1,682	שכיחות	

גיל	אנגלית פסיכומטרי	חשיבה כמותית	חשיבה מילולית	ציון כללי פסיכומטרי	ציון חלק פתוח	ציון חלק סגור	ציון יע"ל		
0.04	0.43	0.39	0.47	0.48	0.83	0.97	1.00	ציון יע"ל	ערבית
0.03	0.45	0.40	0.47	0.49	0.67	1.00	0.97	ציון חלק סגור	
0.05	0.29	0.25	0.34	0.33	1.00	0.67	0.83	ציון חלק פתוח	
0.24	0.35	0.29	0.30	0.36	0.82	0.97	1.00	ציון יע"ל	שפות אחרות
0.23	0.37	0.31	0.30	0.37	0.67	1.00	0.97	ציון חלק סגור	
0.24	0.22	0.17	0.22	0.24	1.00	0.67	0.82	ציון חלק פתוח	
0.02	-	-	-	-	0.83	0.96	1.00	ציון יע"ל	לא נבחנו
0.02	-	-	-	-	0.64	1.00	0.96	ציון חלק סגור	
0.02	-	-	-	-	1.00	0.64	0.83	ציון חלק פתוח	

חלק ג: התפלגויות

ג – 1: התפלגות ציוני יע"ל בקרב כלל הנבחנים

שכיחות מצטברת יחסית באחוזים	שכיחות מצטברת	שכיחות יחסית באחוזים	שכיחות	טווח
6.5	2,087	6.5	2,087	55–50
10.5	3,378	4.0	1,291	60–56
14.9	4,788	4.4	1,410	65–61
20.4	6,533	5.4	1,745	70–66
26.4	8,456	6.0	1,923	75–71
32.9	10,561	6.6	2,105	80–76
39.8	12,768	6.9	2,207	85–81
47.3	15,155	7.4	2,387	90–86
54.9	17,617	7.7	2,462	95–91
61.6	19,772	6.7	2,155	100–96
68.7	22,020	7.0	2,248	105–101
74.9	24,037	6.3	2,017	110–106
80.7	25,890	5.8	1,853	115–111
85.8	27,513	5.1	1,623	120–116
89.6	28,752	3.9	1,239	125–121
92.8	29,767	3.2	1,015	130–126
95.4	30,614	2.6	847	135–131
97.4	31,244	2.0	630	140–136
99.1	31,790	1.7	546	145–141
100.0	32,074	0.9	284	150–146

ג – 2: התפלגות ציוני יע"ל בקרב גברים

שכיחות מצטברת יחסית באחוזים	שכיחות מצטברת	שכיחות יחסית באחוזים	שכיחות	טווח
4.7	496	4.7	496	55–50
7.7	813	3.0	317	60–56
11.3	1,191	3.6	378	65–61
16.0	1,680	4.7	489	70–66
21.6	2,268	5.6	588	75–71
28.2	2,962	6.6	694	80–76
35.3	3,709	7.1	747	85–81
43.3	4,544	8.0	835	90–86
51.2	5,372	7.9	828	95–91
58.7	6,162	7.5	790	100–96
66.6	6,989	7.9	827	105–101
73.2	7,683	6.6	694	110–106
79.2	8,310	6.0	627	115–111
84.6	8,878	5.4	568	120–116
88.3	9,273	3.8	395	125–121
91.7	9,630	3.4	357	130–126
94.6	9,930	2.9	300	135–131
97.0	10,189	2.5	259	140–136
99.0	10,397	2.0	208	145–141
100.0	10,499	1.0	102	150–146

ג – 3: התפלגות ציוני יע"ל בקרב נשים

שכיחות מצטברת יחסית באחוזים	שכיחות מצטברת	שכיחות יחסית באחוזים	שכיחות	טווח
7.4	1,564	7.4	1,564	55–50
11.9	2,519	4.5	955	60–56
16.7	3,535	4.8	1,016	65–61
22.5	4,769	5.8	1,234	70–66
28.7	6,082	6.2	1,313	75–71
35.3	7,471	6.6	1,389	80–76
42.1	8,902	6.8	1,431	85–81
49.2	10,421	7.2	1,519	90–86
56.9	12,035	7.6	1,614	95–91
63.2	13,369	6.3	1,334	100–96
69.7	14,759	6.6	1,390	105–101
75.8	16,050	6.1	1,291	110–106
81.5	17,253	5.7	1,203	115–111
86.4	18,287	4.9	1,034	120–116
90.3	19,115	3.9	828	125–121
93.4	19,757	3.0	642	130–126
95.9	20,292	2.5	535	135–131
97.6	20,658	1.7	366	140–136
99.2	20,987	1.6	329	145–141
100.0	21,164	0.8	177	150–146

ג – 4: התפלגות ציוני יע"ל בקרב נבחנים לראשונה

שכיחות מצטברת יחסית באחוזים	שכיחות מצטברת	שכיחות יחסית באחוזים	שכיחות	טווח
10.3	1,449	10.3	1,449	55–50
16.2	2,271	5.9	822	60–56
22.0	3,084	5.8	813	65–61
28.8	4,039	6.8	955	70–66
35.6	5,001	6.8	962	75–71
42.7	5,997	7.1	996	80–76
49.2	6,915	6.5	918	85–81
56.0	7,865	6.8	950	90–86
62.6	8,798	6.6	933	95–91
68.0	9,556	5.4	758	100–96
73.3	10,299	5.3	743	105–101
77.7	10,918	4.4	619	110–106
81.7	11,479	4.0	561	115–111
85.3	11,986	3.6	507	120–116
88.1	12,374	2.8	388	125–121
90.9	12,762	2.8	388	130–126
93.6	13,142	2.7	380	135–131
95.8	13,450	2.2	308	140–136
98.3	13,808	2.5	358	145–141
100.0	14,046	1.7	238	150–146

ג – 5: התפלגות ציוני יע"ל בקרב נבחנים חוזרים

שכיחות מצטברת יחסית באחוזים	שכיחות מצטברת	שכיחות יחסית באחוזים	שכיחות	טווח
3.5	638	3.5	638	55–50
6.1	1,107	2.6	469	60–56
9.5	1,704	3.3	597	65–61
13.8	2,494	4.4	790	70–66
19.2	3,455	5.3	961	75–71
25.3	4,564	6.2	1,109	80–76
32.5	5,853	7.1	1,289	85–81
40.4	7,290	8.0	1,437	90–86
48.9	8,819	8.5	1,529	95–91
56.7	10,216	7.7	1,397	100–96
65.0	11,721	8.3	1,505	105–101
72.8	13,119	7.8	1,398	110–106
79.9	14,411	7.2	1,292	115–111
86.1	15,527	6.2	1,116	120–116
90.8	16,378	4.7	851	125–121
94.3	17,005	3.5	627	130–126
96.9	17,472	2.6	467	135–131
98.7	17,794	1.8	322	140–136
99.7	17,982	1.0	188	145–141
100.0	18,028	0.3	46	150–146

ג – 6: התפלגות ציוני יע"ל בקרב נבחנים שנבחנו בבחינה הפסיכומטרית בערבית

שכיחות מצטברת יחסית באחוזים	שכיחות מצטברת	שכיחות יחסית באחוזים	שכיחות	טווח
6.2	1,592	6.2	1,592	55–50
9.9	2,568	3.8	976	60–56
14.1	3,628	4.1	1,060	65–61
19.2	4,954	5.1	1,326	70–66
25.1	6,471	5.9	1,517	75–71
31.4	8,103	6.3	1,632	80–76
38.3	9,878	6.9	1,775	85–81
46.0	11,865	7.7	1,987	90–86
53.9	13,909	7.9	2,044	95–91
60.8	15,707	7.0	1,798	100–96
68.2	17,617	7.4	1,910	105–101
75.0	19,367	6.8	1,750	110–106
81.2	20,956	6.2	1,589	115–111
86.5	22,340	5.4	1,384	120–116
90.6	23,383	4.0	1,043	125–121
93.8	24,225	3.3	842	130–126
96.4	24,879	2.5	654	135–131
98.1	25,341	1.8	462	140–136
99.5	25,686	1.3	345	145–141
100.0	25,819	0.5	133	150–146

ג - 7: התפלגות ציוני יע"ל בקרב נבחנים שנבחנו בבחינה הפסיכומטרית בשפות אחרות

שכיחות מצטברת יחסית באחוזים	שכיחות מצטברת	שכיחות יחסית באחוזים	שכיחות	טווח
4.3	63	4.3	63	55-50
6.5	96	2.2	33	60-56
9.4	139	2.9	43	65-61
12.7	188	3.3	49	70-66
15.6	230	2.8	42	75-71
19.7	291	4.1	61	80-76
24.2	357	4.5	66	85-81
27.6	407	3.4	50	90-86
33.1	489	5.6	82	95-91
38.8	573	5.7	84	100-96
45.1	666	6.3	93	105-101
49.6	732	4.5	66	110-106
54.1	798	4.5	66	115-111
60.4	891	6.3	93	120-116
66.1	976	5.8	85	125-121
71.8	1,060	5.7	84	130-126
78.9	1,164	7.0	104	135-131
85.2	1,258	6.4	94	140-136
93.8	1,385	8.6	127	145-141
100.0	1,476	6.2	91	150-146

