

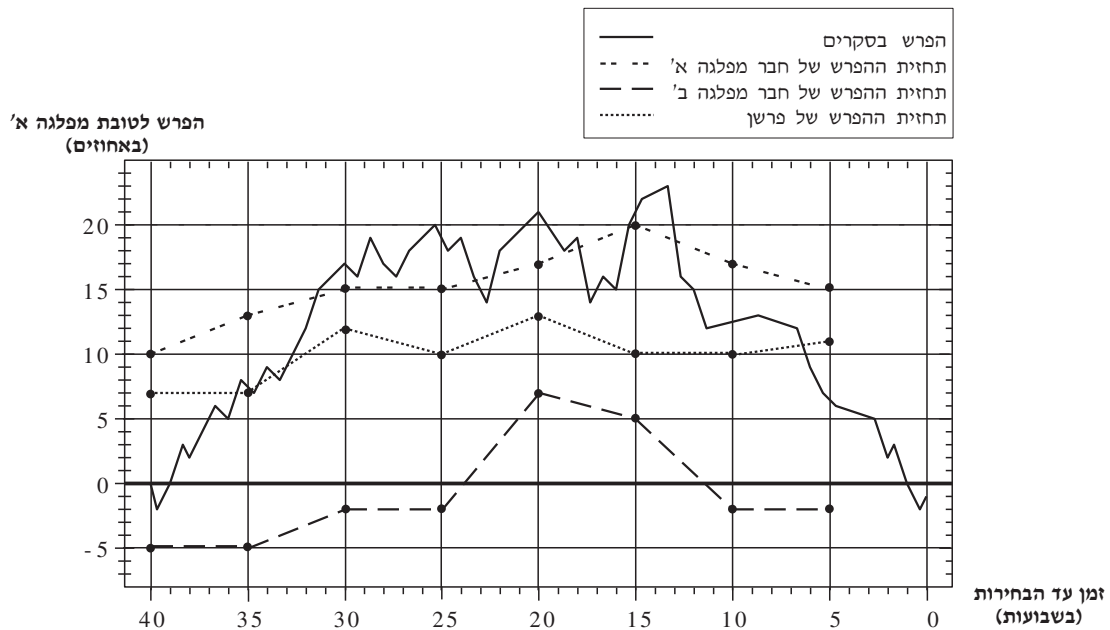
שאלות לדוגמה בחינה בחשיבה אנליטית

שימו לב, מפתח התשובות לשאלות לדוגמה מופיע בעמוד 6.

הבנת תרשים או טבלה:

השאלות נוגעות למידע המופיע בתרשים או בטבלה, והן עוסקות בהסקת מסקנות ממידע זה.
דוגמה:

בתרשים שלפניכם מתוארים 40 השבועות שקדמו לבחירות שבהן התמודדו מפלגות א' ו-ב'. הקו הרציף מתאר את ההפרש בתמיכה הציבורית (באחוזים) לטובת מפלגה א', כפי שנצפה בסקרים שנערכו בכל יום במשך 40 השבועות. תוצאות הסקר האחרון שוות לתוצאות הבחירות. שלושת הקווים המקווקווים מתארים את תחזיותיהם של שלושה אנשים (חבר מפלגה א', חבר מפלגה ב' ופרשן) בנוגע להפרש התמיכה באחוזים לטובת מפלגה א'. התחזיות ניתנו מדי 5 שבועות. לדוגמה, 30 שבועות לפני הבחירות היה הפרש התמיכה באחוזים לטובת מפלגה א' - 17%, והפרשן חזה שבבחירות תנצח מפלגה א' ביתרון של 12%.



שימו לב, בתשובתכם לכל שאלה התעלמו מן הנתונים המופיעים בשאלות האחרות.

השאלות

1. כמה פעמים במהלך 40 השבועות המתוארים בתרשים (חוץ מביום הראשון) נהפך הפרש האחוזים בסקרים לטובת מפלגה א' משלילי לחיובי או מחיובי לשלילי?

- 1 (1)
- 2 (2)
- 3 (3)
- 4 (4)

2. איזו מהתחזיות הייתה קרובה יותר לתחזית הפרשן ברוב המקרים:

- (1) תחזיתו של חבר מפלגה א'
- (2) תחזיתו של חבר מפלגה ב'
- (3) תחזיותיהם של חבר מפלגה א' וחבר מפלגה ב' במידה שווה
- (4) אי-אפשר לדעת מהנתונים

3. התחזיות של _____ בנוגע להפרש האחוזים לטובת מפלגה א' בבחירות היו **תמיד** נמוכות מהפרש האחוזים לטובת מפלגה א' בסקר שנערך בזמן נתינת התחזית.

- (1) חבר מפלגה א' בלבד
- (2) חבר מפלגה ב' בלבד
- (3) הפרשן בלבד
- (4) שלושת האנשים

4. איזו מפלגה ניצחה בבחירות, ובאיזה הפרש?

- (1) מפלגה א' ב-11%
- (2) מפלגה ב' ב-11%
- (3) מפלגה א' ב-1%
- (4) מפלגה ב' ב-1%

היגיון:

בשאלות אלו יש להסיק מסקנות ממידע נתון. אופי המידע והמסקנות הנדרשות משתנים משאלה לשאלה.

דוגמאות:

1. לפניך ארבעה משפטים שרק אחד מהם **אינו** בעל היגיון פנימי תקין. מהו?

- (1) אין שום פיל ירוק, ומכך נובע שאין יצור ירוק שהוא פיל
- (2) רק פילים יכולים להיות ירוקים, ומכך נובע שאין יצור ירוק שאינו פיל
- (3) כל הפילים ירוקים, ומכך נובע שאם יצור אינו ירוק, הוא אינו פיל
- (4) אין שום פיל שאינו ירוק, ומכך נובע שאין שום יצור ירוק שאינו פיל

2. אורי לוי, בני לוי וגיל כהן נפגשו. ידוע שרק אחד מהשלושה דובר אמת תמיד, והשניים האחרים משקרים תמיד. אורי פנה לאחד מהשניים האחרים ואמר: "שם המשפחה של שנינו הוא לוי".

איזו מהאפשרויות הבאות **לא** תיתכן?

- (1) האדם שאורי פנה אליו הוא בני, שענה לו: "נכון. שם המשפחה של שנינו הוא לוי."
- (2) האדם שאורי פנה אליו הוא גיל, שענה לו: "נכון. שם המשפחה של שנינו הוא לוי."
- (3) האדם שאורי פנה אליו הוא בני, שענה לו: "לא נכון. שם המשפחה שלי אינו לוי."
- (4) האדם שאורי פנה אליו הוא גיל, שענה לו: "לא נכון. שם המשפחה שלי אינו לוי."

3. עליזה, שמחה וגילה עומדות זו מאחורי זו בתור לקופת הקולנוע, בסדר זה (עליזה ראשונה וגילה אחרונה). ידוע כי השלוש שונות זו מזו בגובהן, וכי כל אחת מהן רואה את פניו של הקופאי, אלא אם כן עומדת לפניה (במקום כלשהו) חברה גבוהה ממנה, שמסתירה אותו. במצב זה, שתיים משלוש החברות רואות את הקופאי.

לפיכך, איזו מהטענות הבאות נכונה **בהכרח**?

- (1) עליזה היא השנייה בגובהה מתוך שלושתן
- (2) שמחה **אינה** השנייה בגובהה מתוך שלושתן
- (3) גילה היא הגבוהה מתוך שלושתן
- (4) גילה היא הנמוכה מתוך שלושתן

4. שמעון הסופר בדק את קצב הכתיבה שלו במשך שבוע. הוא מצא כי אם הוא אוכל צנונית בשעות הערב, הוא כותב באותו לילה חמישה עמודים, ואם הוא לא אוכל צנונית בשעות הערב, הוא כותב באותו לילה רק שני עמודים. מכאן הוא הסיק כי אם ברצונו לסיים מהר ככל האפשר את הרומן שהוא כותב, עליו לאכול צנונית בכל ערב.

בהנחה שעל שמעון לכתוב עוד 300 עמודים, איזו מהעובדות הבאות **אינה מחלישה** את מסקנתו?

- (1) בערבים שבהם שמעון אוכל צנונית, הוא נוטה לכתוב במשך הלילה רק ביקורות על ספריהם של סופרים אחרים
- (2) אכילת צנוניות בשני ערבים ברציפות פוגעת פגיעה חמורה ביכולת הריכוז, וידוע שחוסר ריכוז פוגע בקצב הכתיבה
- (3) בכל לילה שבו שמעון כותב יותר משני עמודים, הוא אינו מרוצה מאיכות הכתיבה שלו, וזורק את כל מה שכתב לפח
- (4) מאז ומעולם הקפיד שמעון לבלוע כדור להורדת לחץ הדם בכל פעם שאכל צנונית, וידוע שכדורים להורדת לחץ הדם מקטינים את תפוקת העבודה

הבנת קטע קריאה:

השאלות נוגעות לקטע קריאה ועוסקות בהבנת הקשר בין חלקים שונים בקטע, בהבנת הרעיונות בקטע ובהסקת מסקנות מן הנאמר בו.

דוגמה:

- (1) במערכת התווים של המוזיקה המערבית, כל תו מכיל מידע על משכו של הצליל שהוא מייצג. מערכת תווים זו מאפשרת להגדיר במדויק גם את משך ההפסקות שבין הצלילים, באמצעות סימנים המייצגים משכים שונים של היעדר צליל. עובדה זו מעידה כי ההפסקות נחשבות חלק אינטגרלי מכל יצירה מוזיקלית, וכי כמו הצלילים, הן חומר גלם בידיו של המוזיקאי. ואולם, בכל זאת יש הבדל מהותי בין מעמדם של הצלילים לבין מעמדן של ההפסקות: יש פרקים מוזיקליים הרצופים צלילים בלא הפסקה, אבל קשה לדמיין פרק מוזיקלי שאין בו ולו צליל אחד, שהרי נדמה שבמוזיקה הדממה מקבלת את משמעותה מן הצלילים המקיפים אותה, ממש כפי שאין חור בלא חומר סביבו.
- (5) אפשר אפוא להבין מדוע נדהם הקהל שנכח ב-1952 בביצוע הבכורה של היצירה "4 דקות ו-33 שניות" מאת המלחין האמריקני ג'ון קייג'. מדובר ביצירה לפסנתר אשר במהלכה הפסנתרן אינו מנגן אף לא צליל אחד. במשך 4 דקות ו-33 שניות צפה הקהל בקייג' יושב מול הפסנתר ולא עושה מאום.
- (10) בדיון הסוער שהתעורר בקרב המוזיקאים בעולם לנוכח יצירתו של קייג' עלו כמה פרשנויות. היו שטענו כי היצירה אינה אלא "גימיק" תאטרלי חד-פעמי. שלא כמו ביצירה מוזיקלית אמיתית, שאפשר לחזור ולהאזין לה שוב ושוב ולגלות בה פנים חדשות, כוחה של יצירה זו נובע אך ורק מהמבוכה וההפתעה שהיא גורמת למי שנחשף אליה בפעם הראשונה. לפי פרשנות זו, "4 דקות ו-33 שניות" היא בדיחה המושתתת על שבירת ציפיות, כמו הגשת צלחות ריקות לסועדים במסעדה. פרשנות אחרת ראתה ביצירה פרודיה על מינימליזם מוזיקלי, שהוא זרם אמנותי המאופיין בחסכנות רבה בצלילים, ואשר זכה לפריחה באותה תקופה. קייג' הביא את המינימליזם לידי אבסורד כשצמצם לאפס את הצלילים המושמעים ורוקן את היצירה מכל תוכן מוזיקלי. לדעת אחרים, העובדה שקייג' הורה להציב שעון על פן התווים, במקום את התווים עצמם, מרמזת שהזמן הוא הגיבור הראשי כאן. חיזוק נוסף לכך היא העובדה שקייג' חילק את היצירה לארבעה פרקים, הגדיר את משכו המדויק של כל פרק, ובהוראות הביצוע כתב שעל הפסנתרן למצוא דרך לסמן שהסתיים פרק אחד ביצירה ומתחיל פרק חדש. לפי פרשנות נוספת, לבה של יצירה זו הוא הרושם העז שמעוררת נוכחותו השותקת של המבצע. הקהל יודע שלפניו מבצע שניחן ביכולת הבעה מוזיקלית, אבל מעצור כלשהו מונע מהיכולת הזאת להתממש. האמן כאילו הוכה באלם או בשיתוק. פירוש זה נסמך על העובדה כי קייג' כלל בהוראות הביצוע הוראה ולפיה את היצירה חייב לבצע פסנתרן ידוע.
- (15) פרשנויות נוספות רואות ביצירה הזמנה לאקטיביות מצד המאזינים. לפי אחת מהן, החלל המוזיקלי שיוצרת הדממה מזמין את הקהל להשתתף השתתפות פעילה ולמלא אותו בקולות ובהתרחשויות שיעניקו ליצירה את משמעותה. פרשנות אחרת רואה ביצירה חוליה בשרשרת יצירות של קייג', שכולן מיועדות לחנך אותנו להאזין לעולם ללא תיווכם של מוזיקאים מקצועיים. אם ניטיב להאזין לקולות הלא-מתוכננים והלא-מאורגנים שאנו קולטים מן העולם קליטה בלתי אמצעית, נגלה כי בשקט האופף אותנו יש אין-סוף רחשים וקולות, היוצרים מרקם עשיר ומורכב, ולא נזדקק למוזיקאים שיארגנו בעבורנו את הקולות והצלילים למבנים המעוררים חוויה מוזיקלית.
- (20) פרשנות נוספת רואה ביצירה הזמנה לאקטיביות מצד המאזינים. לפי אחת מהן, החלל המוזיקלי שיוצרת הדממה מזמין את הקהל להשתתף השתתפות פעילה ולמלא אותו בקולות ובהתרחשויות שיעניקו ליצירה את משמעותה. פרשנות אחרת רואה ביצירה חוליה בשרשרת יצירות של קייג', שכולן מיועדות לחנך אותנו להאזין לעולם ללא תיווכם של מוזיקאים מקצועיים. אם ניטיב להאזין לקולות הלא-מתוכננים והלא-מאורגנים שאנו קולטים מן העולם קליטה בלתי אמצעית, נגלה כי בשקט האופף אותנו יש אין-סוף רחשים וקולות, היוצרים מרקם עשיר ומורכב, ולא נזדקק למוזיקאים שיארגנו בעבורנו את הקולות והצלילים למבנים המעוררים חוויה מוזיקלית.
- (25) פרשנות נוספת רואה ביצירה הזמנה לאקטיביות מצד המאזינים. לפי אחת מהן, החלל המוזיקלי שיוצרת הדממה מזמין את הקהל להשתתף השתתפות פעילה ולמלא אותו בקולות ובהתרחשויות שיעניקו ליצירה את משמעותה. פרשנות אחרת רואה ביצירה חוליה בשרשרת יצירות של קייג', שכולן מיועדות לחנך אותנו להאזין לעולם ללא תיווכם של מוזיקאים מקצועיים. אם ניטיב להאזין לקולות הלא-מתוכננים והלא-מאורגנים שאנו קולטים מן העולם קליטה בלתי אמצעית, נגלה כי בשקט האופף אותנו יש אין-סוף רחשים וקולות, היוצרים מרקם עשיר ומורכב, ולא נזדקק למוזיקאים שיארגנו בעבורנו את הקולות והצלילים למבנים המעוררים חוויה מוזיקלית.
- (30) פרשנות נוספת רואה ביצירה הזמנה לאקטיביות מצד המאזינים. לפי אחת מהן, החלל המוזיקלי שיוצרת הדממה מזמין את הקהל להשתתף השתתפות פעילה ולמלא אותו בקולות ובהתרחשויות שיעניקו ליצירה את משמעותה. פרשנות אחרת רואה ביצירה חוליה בשרשרת יצירות של קייג', שכולן מיועדות לחנך אותנו להאזין לעולם ללא תיווכם של מוזיקאים מקצועיים. אם ניטיב להאזין לקולות הלא-מתוכננים והלא-מאורגנים שאנו קולטים מן העולם קליטה בלתי אמצעית, נגלה כי בשקט האופף אותנו יש אין-סוף רחשים וקולות, היוצרים מרקם עשיר ומורכב, ולא נזדקק למוזיקאים שיארגנו בעבורנו את הקולות והצלילים למבנים המעוררים חוויה מוזיקלית.

השאלות

- 1.** המשפט בשורות 4-5 נפתח במילה "ואולם". מדוע?
- (1) מפני שבתחילת הפסקה נטען כי מערכת התווים המערבית מאפשרת להגדיר במדויק את משך ההפסקות שבין הצלילים
 - (2) מפני שהמשפט שלפניו מצביע על דמיון בין מעמדם של הצלילים לבין מעמדן של ההפסקות
 - (3) כדי לרמוז כי משפט זה סותר את הקביעה שבמשפט שלפניו, ולפיה ההפסקות הן חומר גלם בידי של המוזיקאי
 - (4) כדי לרמוז כי קשה לדמיין פרק מוזיקלי שאין בו ולו צליל אחד
-
- 2.** את הדימוי שבשורה 7 היה אפשר להחליף בדימוי -
- (1) אין יער בלא עצים
 - (2) אין אי בלא ים
 - (3) אין עשן בלי אש
 - (4) אין תמונה בלא מסגרת
-
- 3.** הדוגמה המוצגת בשורה 15 עשויה להמחיש גם את הפרשנות שלפיה יצירתו של קייג' היא פרודיה על מינימליזם, אם המגמה השוררת במסעדות הנחשבות איכותיות היא _____.
- (1) להגיש מנות זעירות
 - (2) להזיל את המחירים
 - (3) להפסיק את העסקתם של מלצרים ולעבור להגשת האוכל בשירות עצמי
 - (4) להאריך את משך ההמתנה של הסועדים עד להגשת המנות
-
- 4.** איזה מהגורמים הבאים עשוי לחזק במידה הרבה ביותר את הפרשנות שלפיה היצירה של קייג' עוסקת בזמן?
- (1) שמה של היצירה
 - (2) חד-פעמיותה של היצירה
 - (3) משך היצירה
 - (4) היעדרם של צלילים ביצירה
-
- 5.** שלא כמו כל הפרשנויות האחרות המוצגות בקטע, הפרשנויות המוצגות בפסקה האחרונה -
- (1) מייעדות תפקיד פעיל לקהל
 - (2) אינן גורסות כי כל ביצוע של יצירתו של קייג' עשוי לעורר חוויה שונה
 - (3) גורסות כי מדובר ביצירה אמתית ולא בפרודיה
 - (4) מדגישות את ההבדל שבין מעמדם של הצלילים לבין מעמדן של ההפסקות
-
- 6.** איזה מהמסרים הבאים אינו אחד המסרים שקייג' התכוון להעביר, לפי הגישה המוצגת בסוף הפסקה האחרונה?
- (1) האזנה לקולות אקראיים בסביבה יכולה לעורר חוויה דומה במהותה לחוויית ההאזנה ליצירה מוזיקלית
 - (2) רק מוזיקאים מקצועיים זקוקים ליצירות מוזיקליות סטנדרטיות
 - (3) בשקט שסביבנו טמון מרקם עשיר ומורכב של קולות
 - (4) על בני האדם לשכלל את דרך ההאזנה שלהם

מפתח התשובות לשאלות לדוגמה

תשובה	מספר שאלה	
2	1	הבנת תרשים:
1	2	
2	3	
4	4	
4	1	היגיון:
1	2	
2	3	
4	4	
2	1	הבנת קטע קריאה:
2	2	
1	3	
1	4	
1	5	
2	6	