



מרכז ארצי לבחינות ולהערכה (ע"ר)  
NATIONAL INSTITUTE FOR TESTING & EVALUATION  
المركز القطري للامتحانات والتقييم  
מיסודן של האוניברסיטאות בישראל

מבקשי בדיקה חוזרת (מערערים)  
בבחינה הפסיכומטרית  
2010 – 2019

## דוח מחקר



נובמבר 2020

מירב בכר | רונית לוי | אנדראה אברמזון | אבי אללוף

דוח מחקר

RR-20-02

ISBN:978-965-502-217-9

מבקשי בדיקה חוזרת (מערערים)  
בבחינה הפסיכומטרית  
2019 - 2010

מירב בכר  
רונית לוי  
אנדראה אברמזון  
אבי אללוף

נובמבר 2020



# תוכן עניינים

6.....תקציר

7.....מבוא

8..... חלק א'

## אפיון אוכלוסיית מבקשי בדיקה חוזרת בבחינה הפסיכומטרית שנבחנו בעברית ובערבית

8..... בשנים 2019–2010

8..... התפלגות מספר ואחוז מבקשי בדיקה חוזרת לפי שנה ושפת בחינה

10..... אחוז מבקשי בדיקה חוזרת לפי מועד ושנת בחינה בשפה העברית

12..... אחוז מבקשי בדיקה חוזרת לפי מועד ושנת בחינה בשפה הערבית

14..... אחוז מבקשי בדיקה חוזרת לפי מועד ושנת בחינה בעברית ובערבית

16..... יחס מספרי בין גברים ונשים בקרב מבקשי בדיקה חוזרת לפי שנת בחינה בשפה העברית

18..... יחס מספרי בין גברים ונשים בקרב מבקשי בדיקה חוזרת לפי שנת בחינה בשפה הערבית

7..... יחס מספרי בין גברים ונשים בקרב מבקשי בדיקה חוזרת לפי שנת בחינה בעברית

20..... ובערבית

8..... ממוצע הציונים של הנבחנים בעברית המבקשים בדיקה חוזרת בהשוואה לזה של כלל הנבחנים

22..... בערבית

9..... ממוצע הציונים של מבקשי הבדיקה החוזרת שנבחנו בערבית בהשוואה לזה של כלל

24..... הנבחנים בערבית

10..... ממוצע הציונים של מבקשי בדיקה חוזרת שנבחנו בעברית ובערבית בהשוואה לזה של כלל

26..... הנבחנים בכל אחת מהשנים 2019–2010

28..... סיכום המאפיינים של מבקשי בדיקה חוזרת

30..... חלק ב'

30..... שינוי ציון בעקבות בדיקה חוזרת בשנים 2019–2010 בבחינה הפסיכומטרית בעברית וערבית

## טבלאות

מספר ואחוז מבקשי בדיקה חוזרת לפי שנה ושפת בחינה (עברית וערבית) 8.....2019–2010	טבלה 1
אחוז מבקשי בדיקה חוזרת מתוך כלל הנבחנים בשפה העברית לפי מועד ושנת בחינה 10.....	טבלה 2
אחוז מבקשי בדיקה חוזרת מתוך כלל הנבחנים בשפה הערבית לפי מועד ושנת בחינה 12.....	טבלה 3
אחוז מבקשי בדיקה חוזרת מתוך כלל הנבחנים בעברית ובערבית לפי מועד ושנת בחינה 14.....	טבלה 4
יחס בין גברים ונשים* בקרב הנבחנים בעברית שביקשו בדיקה חוזרת ובקרב כלל הנבחנים בעברית, לפי שנת בחינה 16.....	טבלה 5
יחס בין גברים ונשים שנבחנו בערבית בקרב מבקשי בדיקה חוזרת ובקרב כלל האוכלוסייה, לפי שנת בחינה (מספר גברים מחולק במספר הנשים) ..... 18.....	טבלה 6
יחס בין גברים ונשים בקרב מבקשי בדיקה חוזרת ובקרב כלל האוכלוסייה לפי שנת בחינה בעברית ובערבית (מספר גברים מחולק במספר הנשים) ..... 20.....	טבלה 7
ממוצע הציונים של הנבחנים בעברית המבקשים בדיקה חוזרת בהשוואה לזה של כלל הנבחנים בעברית, בכל אחת מהשנים 2019–2010 22.....	טבלה 8
ממוצע הציונים של מבקשי הבדיקה החוזרת שנבחנו בערבית בהשוואה לזה של כלל הנבחנים בערבית, בכל אחת מהשנים 2019–2010 24.....	טבלה 9
ממוצע הציונים של מבקשי בדיקה חוזרת בעברית ובערבית יחסית לממוצע הציונים הכללי בשפות אלו בכל אחת מהשנים 2019–2010 26.....	טבלה 10
שינויי ציון בגלל טעות בחישוב הציון או בקליטת הנתונים בקרב מבקשי בדיקה חוזרת בשנים 2019–2010 30.....	טבלה 11

## תרשימים

- 1 תרשים 1 אחוז מבקשי בדיקה חוזרת לפי שנה ושפת בחינה (עברית וערבית) בשנים 2019–2020.....9
- 2 תרשים 2 אחוז מבקשי בדיקה חוזרת מתוך כלל הנבחנים בשפה העברית לפי מועד ושנת בחינה.....11
- 3 תרשים 3 אחוז מבקשי בדיקה חוזרת מתוך כלל הנבחנים בשפה הערבית לפי מועד ושנת בחינה.....13
- 4 תרשים 4 אחוז מבקשי בדיקה חוזרת מתוך כלל הנבחנים בעברית ובערבית לפי מועד ושנת בחינה.....15
- 5 תרשים 5 יחס בין גברים ונשים בקרב הנבחנים בעברית שביקשו בדיקה חוזרת ובקרב כלל האוכלוסייה לפי שנת בחינה (מספר גברים מחולק במספר הנשים).....17
- 6 תרשים 6 יחס בין גברים ונשים בקרב מבקשי בדיקה חוזרת ובקרב כלל האוכלוסייה לפי שנת בחינה בשפה הערבית (מספר גברים מחולק במספר הנשים).....19
- 7 תרשים 7 יחס בין גברים ונשים בקרב מבקשי בדיקה חוזרת ובקרב כלל האוכלוסייה לפי שנת בחינה בעברית ובערבית (מספר גברים מחולק במספר הנשים).....21
- 8 תרשים 8 ממוצע הציונים של הנבחנים בעברית המבקשים בדיקה חוזרת בהשוואה לזה של כלל הנבחנים בעברית, בכל אחת מהשנים 2019–2020.....23
- 9 תרשים 9 ממוצע הציונים של מבקשי בדיקה חוזרת שנבחנו בערבית בהשוואה לזה של כלל הנבחנים בערבית, בכל אחת מהשנים 2019–2020.....25
- 10 תרשים 10 ממוצע הציונים של מבקשי בדיקה חוזרת שנבחנו בעברית ובערבית יחסית לממוצע הציונים הכללי בשפות אלו בכל אחת מהשנים 2019–2020.....27

## נספחים

נוהל הבקשה לבדיקה חוזרת (מתוך חוברת הדרכה של המרכז הארצי לבחינות ולהערכה).....	31	נספח 1
נוסח המכתב הנשלח למי שבבדיקה מתגלה כי בחינתו נבדקה כהלכה.....	32	נספח 2
טופס פנימי לבדיקת בחינה ממוחשבת.....	33	נספח 3





## תקציר

דו"ח זה כולל מידע ונתונים בנוגע לבקשות לבדיקה חוזרת של הבחינה הפסיכומטרית בפרט שהוגשו בשנים 2010–2019. העיבודים המופיעים בו נוגעים לנבחנים בשפות "הגדולות" בלבד – עברית וערבית. הדו"ח בוחן את המאפיינים של אוכלוסיית מבקשי הבדיקה החוזרת לפי כמה משתנים: שפת בחינה, מין, מועד בחינה, שנת בחינה וציוני בחינה וסיכום מאפיינים אלה. כמה מהמצאים העיקריים של הדוח: בממוצע גברים מבקשים בדיקה חוזרת בשיעור של פי 1.6 מנשים בקרב הנבחנים בעברית, ופי 2 בקרב הנבחנים בערבית. לאורך כל השנים ממוצע הציונים של מבקשי הבדיקה החוזרת גבוה מממוצע הציונים של כלל הנבחנים. מספר המבקשים במועד אפריל הוא הגבוה ביותר. במועד ספטמבר/אוקטובר מספר המבקשים בדיקה חוזרת הוא הנמוך ביותר.

## מבוא

כל אדם שניגש לבחינות שעורך המרכז הארצי לבחינות ולהערכה (הבחינה הפסיכומטרית, אמיי"ר/אמיר"ם, יע"ל, מתא"ם, מסו"ק, מו"ר/מרק"ם, מר"ב) רשאי לבקש בדיקה חוזרת של הבחינה שניגש אליה. בדיקה זו כרוכה בתשלום (כיום 60 ₪), ואפשר לבקשה בתוך 90 יום מתאריך הבחינה. אם בבדיקה החוזרת מתגלה שאומנם חלה טעות בקליטת נתוני הבחינה, תשלום זה מוחזר למגיש הבקשה. דו"ח זה עוסק בבקשות לבדיקה חוזרת של בחינות בכלל ושל הבחינה הפסיכומטרית בפרט שהוגשו בשנים 2010–2019. כמה מהעיבודים המופיעים בו נוגעים לנבחנים בשפות "הגדולות" בלבד – עברית וערבית. נוסף על כך, הדו"ח מתעד את נהלי המרכז לגבי בדיקות חוזרות של בחינות פתוחות וממוחשבות.

### בדיקה חוזרת של בחינות פתוחות

ציוניהן של בחינות פתוחות נקבעים על פי הערכת מומחים. בכל הבחינות הפתוחות של מאל"ו הציון הסופי מבוסס על ממוצע הציונים שנתנו שני מעריכים. אם הפער בין ההערכות גבוה מערך סף, ניתנת הערכה של מומחה שלישי והציון הסופי הוא ממוצע שתי ההערכות הקרובות זו לזו. הבדיקה הכפולה היא אמצעי בקרה יעיל, המבטיח שהציונים מהימנים. בכמה מהבחינות הפתוחות המעריכים כותבים את הערכותיהם על גבי דפים, ואנשים אחרים מקלידים אותן. בבחינות אלו בדיקה חוזרת משמעה לוודא ששתי ההערכות הוזנו למערכת הממוחשבת כהלכה. בבחינות אחרות המעריכים מקלידים את הערכותיהם ישירות למערכת, ובהן אין טעם לערוך בדיקה חוזרת.

### בדיקה חוזרת של בחינות ממוחשבות

בבחינות ממוחשבות שהמרכז עורך הציון מחושב על סמך פרמטרים של השאלות שהוצגו לנבחן ולא על פי מספר התשובות הנכונות (IRT תלת-פרמטרי, חישוב בייסיאני בשיטת מקסימום הנראות). במקרה של בקשה לבדיקה חוזרת, מדור ציונים במאל"ו מבקש מן היחידה לבחינות ממוחשבות לוודא שנתוני הנבחן נקלטו כהלכה. בנספח 3 מופיע טופס הבקשה הפנימי המשמש לכך.

### חלקי הדו"ח

חלק א' – חלק זה, שהוא עיקר הדו"ח, בוחן את המאפיינים של אוכלוסיית מבקשי הבדיקה החוזרת לפי כמה משתנים: שפת בחינה, מין, מועד בחינה, שנת בחינה וציוני בחינה.

חלק ב' – חלק זה בוחן את מידת הדיוק של קליטת נתוני הבחינות ושל חישוב הציונים.

### הערות

- בכל עמוד של הדו"ח יש טבלה, ולאחריה תרשים המתאר את נתוניה.
- ערכי הקיצון בטבלאות מסומנים בצבעים: ערכים נמוכים בירוק, ערכים גבוהים בצהוב וחריגים במיוחד בתכלת.
- בסיום הדו"ח יש סיכום של הממצאים העיקריים.

## חלק א'

### אפיון אוכלוסיית מבקשי בדיקה חוזרת בבחינה הפסיכומטרית שנבחנו בעברית ובערבית בשנים 2010–2019

1 התפלגות מספר ואחוז מבקשי בדיקה חוזרת לפי שנה ושפת בחינה

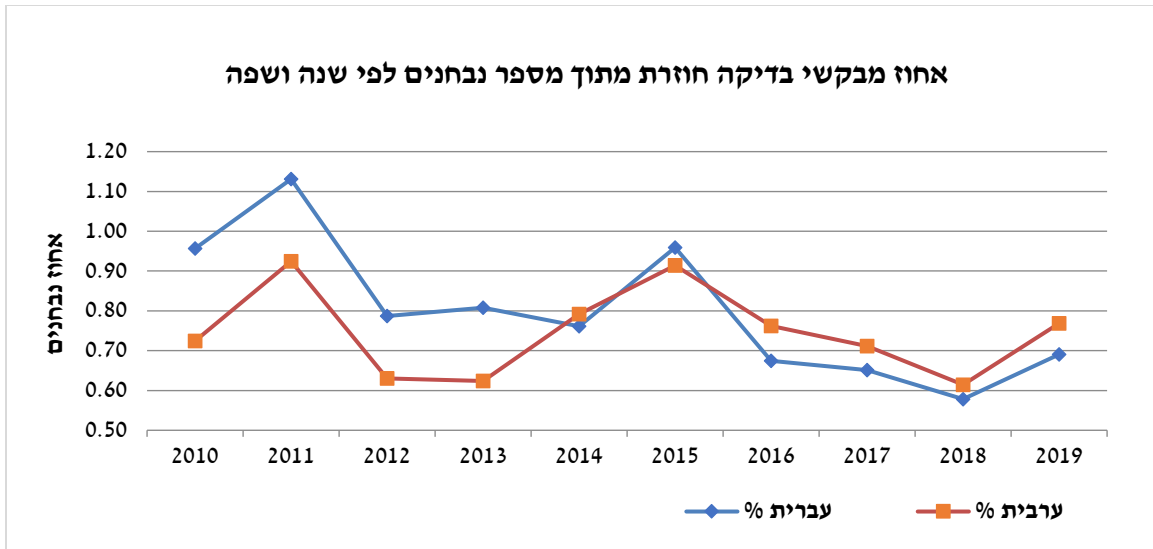
טבלה 1

מספר ואחוז מבקשי בדיקה חוזרת לפי שנה ושפת בחינה  
(עברית וערבית) 2010–2019

סה"כ	ערבית		עברית		שפה
	אחוז	מספר	אחוז	מספר	שנה
620	0.72	157	0.96	463	2010
783	0.92	218	1.13	565	2011
507	0.63	140	0.79	367	2012
486	0.62	127	0.81	359	2013
481	0.79	167	0.76	314	2014
601	0.91	205	0.96	396	2015
458	0.76	168	0.67	290	2016
414	0.71	152	0.65	262	2017
385	0.61	140	0.58	245	2018
485	0.77	182	0.69	303	2019

## תרשים 1

אחוז מבקשי בדיקה חוזרת לפי שנה ושפת בחינה (עברית וערבית) בשנים 2010–2019



אחוז מבקשי בדיקה חוזרת מתוך מספר נבחנים לפי שנה ושפת בחינה – מעבר לשנים אין הבדל משמעותי בין אחוז מבקשי בדיקה חוזרת מתוך מספר הנבחנים שנבחנו בעברית ובערבית. בשנים 2013–2010 היה אחוז מבקשי הבדיקה החוזרת בעברית גדול מאחוז מבקשי הבדיקה החוזרת בערבית. בשנים 2015–2014 היו אחוזי המבקשים כמעט זהים בשתי השפות. בשנים 2019–2016 היה אחוז מבקשי הבדיקה החוזרת בערבית גדול מאחוז מבקשי הבדיקה החוזרת בעברית.

2 אחוז מבקשי בדיקה חוזרת לפי מועד ושנת בחינה בשפה העברית

טבלה 2

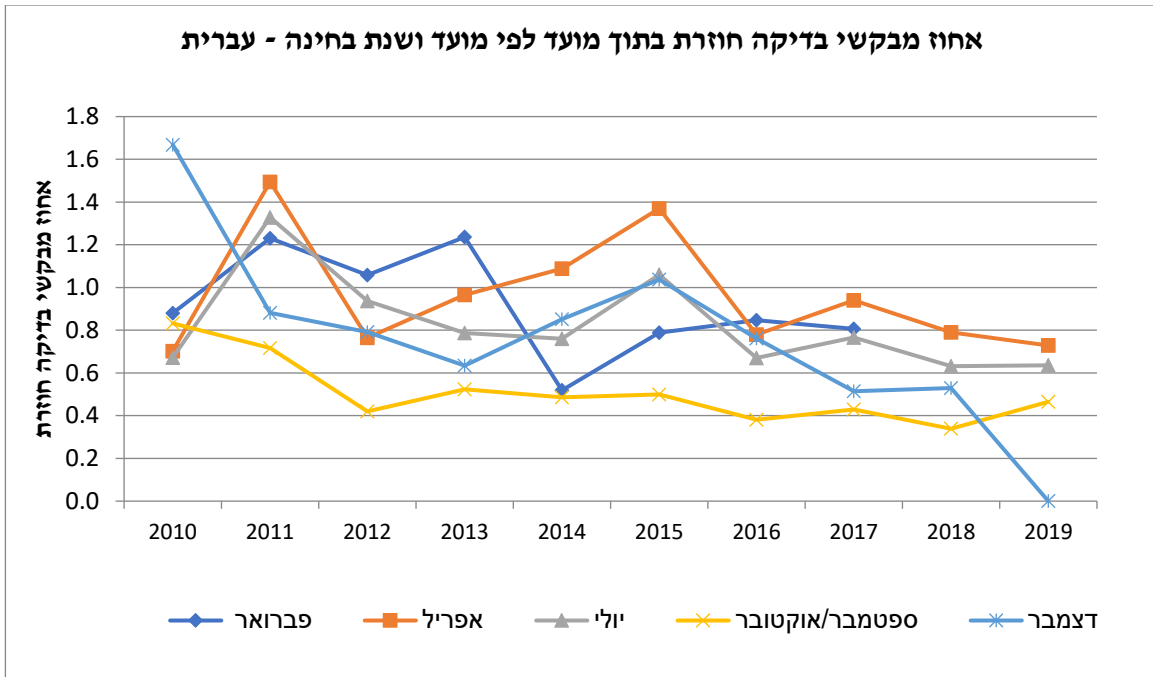
אחוז מבקשי בדיקה חוזרת מתוך כלל הנבחנים בשפה העברית לפי מועד ושנת בחינה

שנה/מועד	פברואר	אפריל	יולי	אוקטובר	דצמבר
2010	0.9	0.7	0.7	0.8	1.3
2011	1.2	1.5	1.3	0.7	0.9
2012	1.1	0.8	0.9	0.4	0.8
2013	1.2	1.0	0.8	0.5	0.6
2014	0.5	1.1	0.8	0.5	0.8
2015	0.8	1.4	1.1	0.5	1.0
2016	0.8	0.8	0.7	0.4	0.8
2017	0.8	0.9	0.8	0.4	0.5
2018	-	0.8	0.6	0.3	0.5
2019	-	0.7	0.7	0.5	0.9
ממוצע*	0.9	1.0	0.8	0.5	0.8

\* ממוצע פשוט של ערכי הטור

## תרשים 2

אחוז מבקשי בדיקה חוזרת מתוך כלל הנבחנים בשפה העברית לפי מועד ושנת בחינה



אחוז מבקשי בדיקה חוזרת בתוך מועד לפי מועד ושנת בחינה בעברית – הנבחנים במועד אפריל, יולי ודצמבר נוטים לבקש בדיקה חוזרת יותר מהנבחנים בספטמבר/אוקטובר (האחוז הנמוך ביותר). לרוב השיא במספר המבקשים הוא במועד אפריל. סביר שהסיבה לכך שבאפריל אחוז מבקשי בדיקה חוזרת גבוה יחסית היא שמועד אפריל הוא מועד הבחינה האחרון (פורמאלית) לקבלה לאוניברסיטאות. נבחנים שלא השיגו את הציון הנדרש לקבלה נוטים לערער כדי לשנות את ציון הבחינה שלהם.

3 אחוז מבקשי בדיקה חוזרת לפי מועד ושנת בחינה בשפה הערבית

טבלה 3

אחוז מבקשי בדיקה חוזרת מתוך כלל הנבחנים בשפה הערבית לפי מועד ושנת בחינה

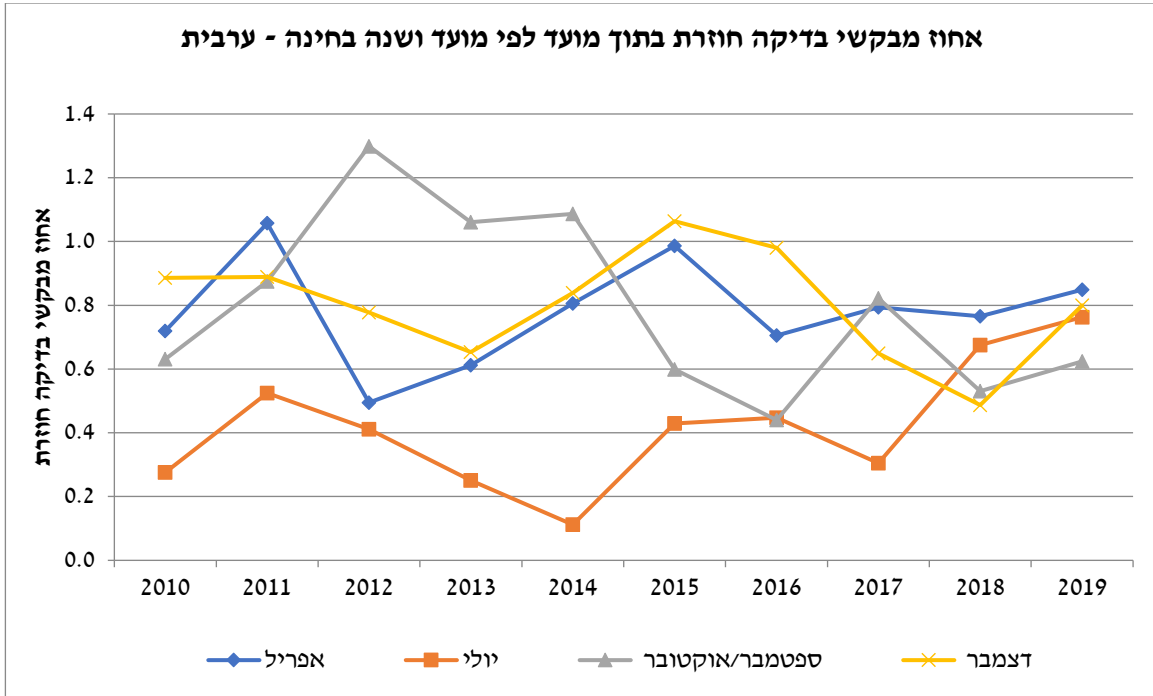
שנה/מועד	אפריל	יולי	אוקטובר	דצמבר
2010	0.7	0.3	0.6	0.9
2011	1.1	0.5	0.9	0.9
2012	0.5	0.4	1.3	0.8
2013	0.6	0.3	1.1	0.7
2014	0.8	0.1	1.1	0.8
2015	1.0	0.4	0.6	1.1
2016	0.7	0.4	0.4	1.0
2017	0.8	0.3	0.8	0.6
2018	0.8	0.7	0.5	0.5
2019	0.8	0.8	0.6	0.8
ממוצע*	0.8	0.4	0.8	0.8

\* ממוצע פשוט של ערכי הטור



### תרשים 3

אחוז מבקשי בדיקה חוזרת מתוך כלל הנבחנים בשפה הערבית לפי מועד ושנת בחינה



אחוז מבקשי בדיקה חוזרת בתוך מועד לפי מועד ושנת בחינה בערבית – אחוז מבקשי הבדיקה החוזרת במועדים אפריל, אוקטובר ודצמבר גבוה באופן ניכר מזה של הנבחנים במועד יולי, שהוא הנמוך ביותר כמעט בכל שנה, ונמוך באופן חריג בשנת 2014.

4 אחוז מבקשי בדיקה חוזרת לפי מועד ושנת בחינה בעברית ובערבית

טבלה 4

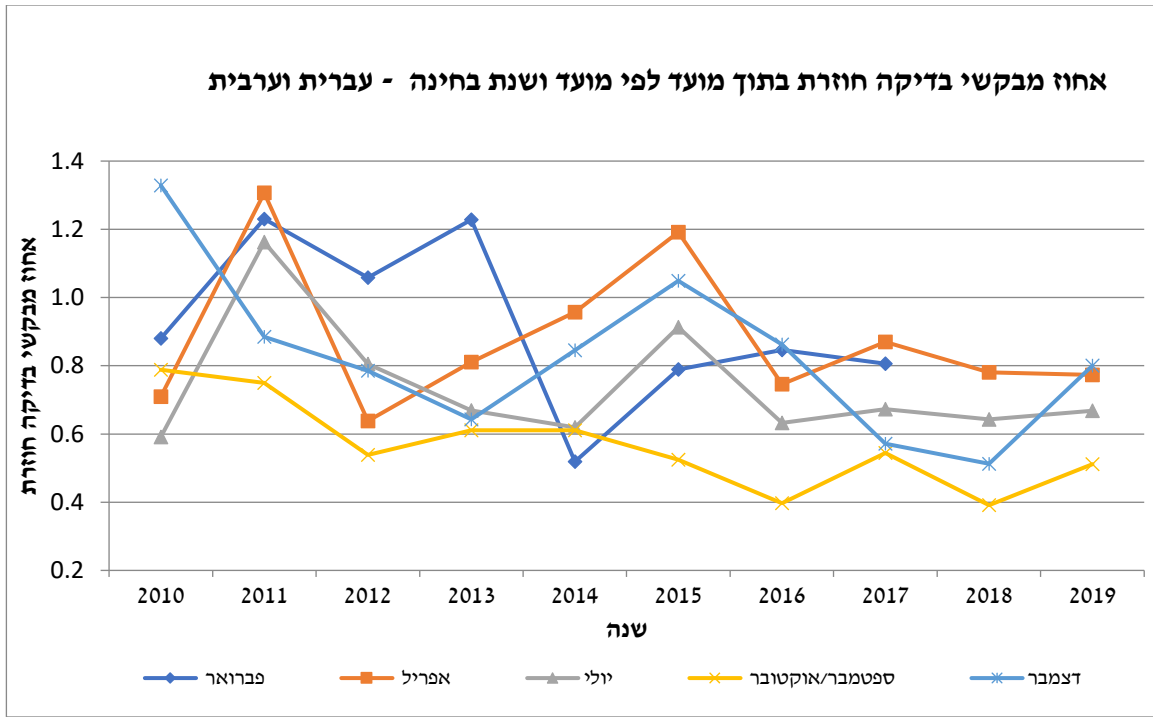
אחוז מבקשי בדיקה חוזרת מתוך כלל הנבחנים בעברית ובערבית  
לפי מועד ושנת בחינה

שנה/מועד	פברואר	אפריל	יולי	אוקטובר	דצמבר
2010	0.9	0.7	0.6	0.8	1.3
2011	1.2	1.3	1.2	0.7	0.9
2012	1.1	0.6	0.8	0.5	0.8
2013	1.2	0.8	0.7	0.6	0.6
2014	0.5	1.0	0.6	0.6	0.8
2015	0.8	1.2	0.9	0.5	1.0
2016	0.8	0.7	0.6	0.4	0.9
2017	0.8	0.9	0.7	0.5	0.6
2018	-	0.8	0.6	0.4	0.5
2019	-	0.8	0.7	0.5	0.8
ממוצע*	0.9	0.9	0.7	0.6	0.8

\* ממוצע פשוט של ערכי הטור

#### תרשים 4

אחוז מבקשי בדיקה חוזרת מתוך כלל הנבחנים בעברית ובערבית לפי מועד ושנת בחינה



אחוז מבקשי בדיקה חוזרת בתוך מועד לפי מועד ושנת בחינה בעברית וערבית – מספר המבקשים במועד אפריל הוא הגבוה ביותר. במועד ספטמבר/אוקטובר מספר המבקשים הוא הנמוך ביותר.

5 יחס מספרי בין גברים ונשים בקרב מבקשי בדיקה חוזרת לפי שנת בחינה בשפה העברית

טבלה 5

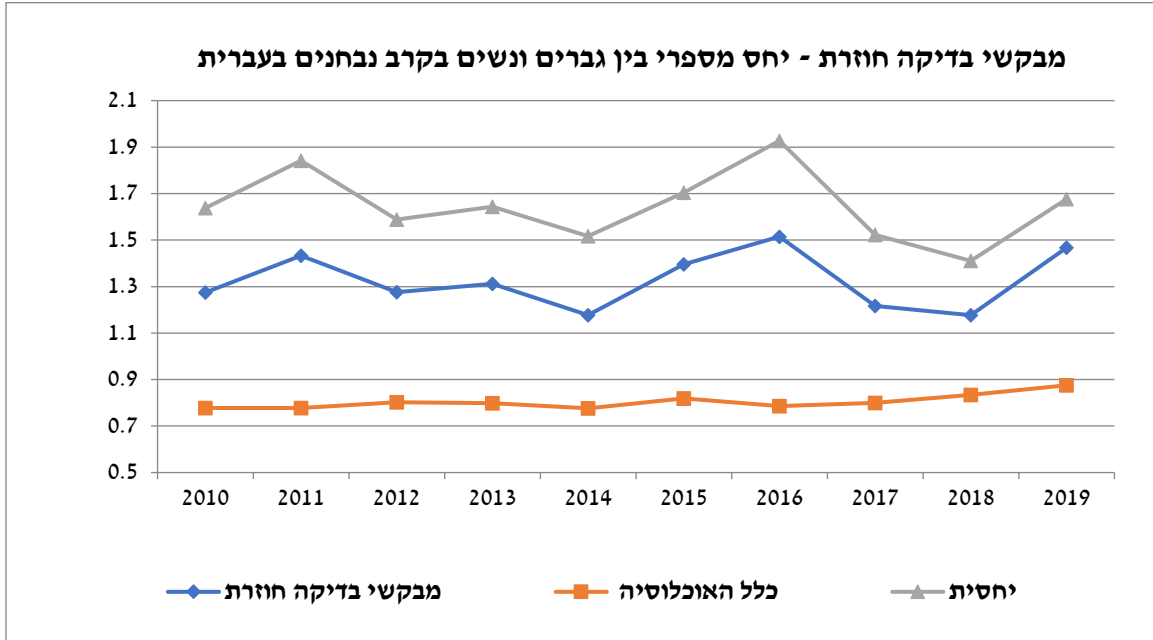
יחס בין גברים ונשים\* בקרב הנבחנים בעברית שביקשו בדיקה חוזרת ובקרב כלל הנבחנים בעברית, לפי שנת בחינה

שנה	מבקשי בדיקה חוזרת	כלל הנבחנים בעברית	מבקשי בדיקה חוזרת לכלל הנבחנים
2010	1.3	0.8	1.6
2011	1.4	0.8	1.8
2012	1.3	0.8	1.6
2013	1.3	0.8	1.6
2014	1.2	0.8	1.5
2015	1.4	0.8	1.7
2016	1.5	0.8	1.9
2017	1.2	0.8	1.5
2018	1.2	0.8	1.4
2019	1.4	0.9	1.6

\* מספר גברים מחולק במספר הנשים ; כלומר, פי כמה גברים נוטים לערער על ציון הבחינה בהשוואה לנשים.

## תרשים 5

יחס בין גברים ונשים בקרב הנבחנים בעברית שביקשו בדיקה חוזרת ובקרב כלל האוכלוסייה לפי שנת בחינה (מספר גברים מחולק במספר הנשים)



יחס מספרי בין גברים ונשים המבקשים בדיקה חוזרת לפי שנת בחינה בעברית – בקרב הנבחנים בכלל היחס המספרי שבין גברים ונשים עומד על 0.8–0.9 (כלומר מספר הנבחנות עולה על מספר הנבחנים). היחס בין גברים ונשים בקרב מבקשי בדיקה נוספת הוא 1.2–1.5 (מספר הנבחנים עולה על מספר הנבחנות). בממוצע גברים מבקשים בדיקה חוזרת בשיעור של פי 1.6 מנשים.

6 יחס מספרי בין גברים ונשים בקרב מבקשי בדיקה חוזרת לפי שנת בחינה בשפה הערבית

טבלה 6

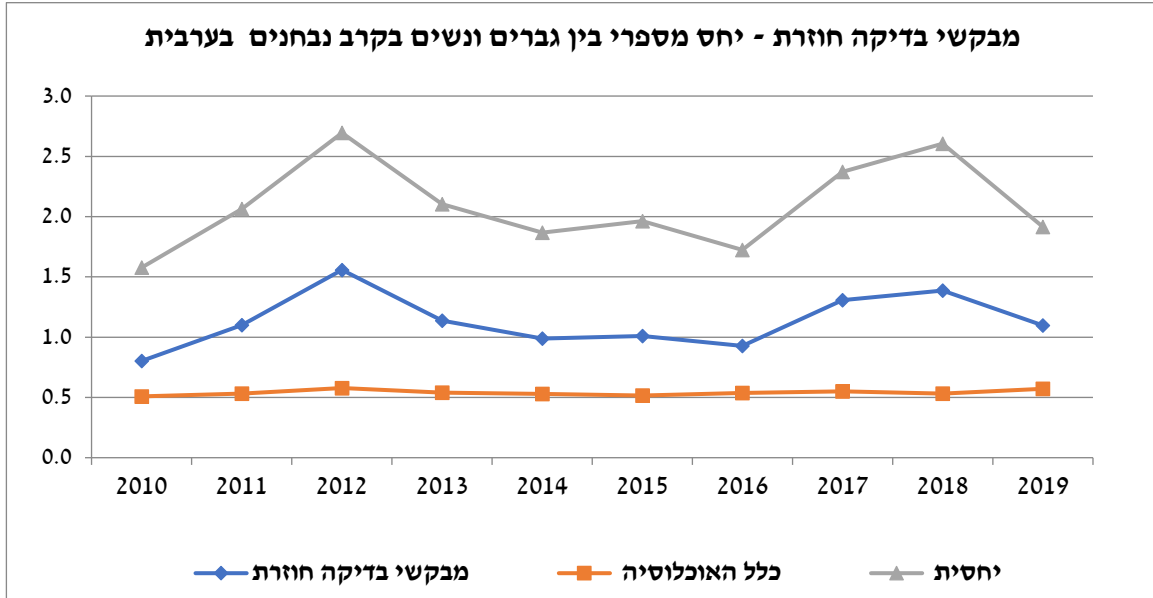
יחס בין גברים ונשים שנבחנו בערבית בקרב מבקשי בדיקה חוזרת ובקרב כלל האוכלוסייה, לפי שנת בחינה (מספר גברים מחולק במספר הנשים)

שנה	מבקשי בדיקה חוזרת	כלל האוכלוסייה	יחסית *
2010	0.8	0.5	1.6
2011	1.1	0.5	2.1
2012	1.6	0.6	2.7
2013	1.1	0.5	2.1
2014	1.0	0.5	1.9
2015	1.0	0.5	2.0
2016	0.9	0.5	1.7
2017	1.3	0.6	2.4
2018	1.4	0.5	2.6
2019	1.1	0.6	2.0

\* פי כמה מספר הגברים המבקשים בדיקה חוזרת גדול ממספר הנשים העושות זאת.

## תרשים 6

יחס בין גברים ונשים בקרב מבקשי בדיקה חוזרת ובקרב כלל האוכלוסייה לפי שנת בחינה בשפה הערבית (מספר גברים מחולק במספר הנשים)



יחס מספרי בין נבחנים ונבחנות בשפה הערבית שביקשו בדיקה חוזרת לפי שנת בחינה – בקרב כלל הנבחנים, היחס המספרי בין גברים ונשים עומד על 0.5–0.6 (מספר הנשים גבוה בהרבה ממספר הגברים). בקרב מבקשי הבדיקה החוזרת היחס הוא 0.8–1.6 (לרוב מספר הגברים גבוה ממספר הנשים). אחוז הגברים המבקשים בדיקה חוזרת גבוה פי 2 בממוצע מאחוז הנשים המבקשות בדיקה חוזרת.

7 יחס מספרי בין גברים ונשים בקרב מבקשי בדיקה חוזרת לפי שנת בחינה בעברית ובערבית

טבלה 7

יחס בין גברים ונשים בקרב מבקשי בדיקה חוזרת ובקרב כלל האוכלוסייה לפי שנת בחינה בעברית ובערבית (מספר גברים מחולק במספר הנשים)

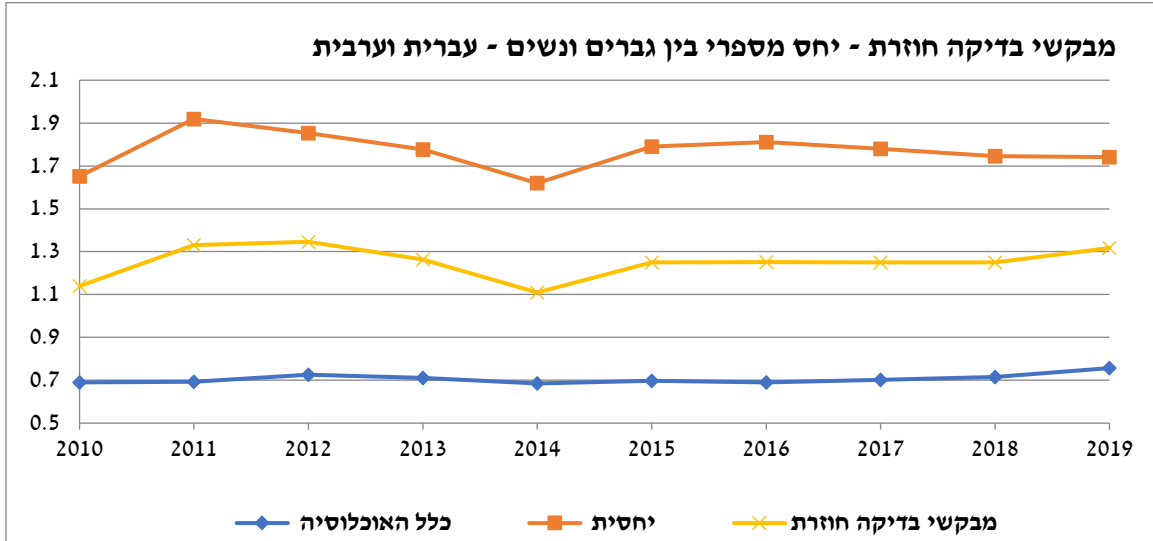
שנה	מבקשי בדיקה חוזרת	כלל האוכלוסייה	יחסית *
2010	1.1	0.7	1.7
2011	1.3	0.7	1.9
2012	1.3	0.7	1.9
2013	1.3	0.7	1.8
2014	1.1	0.7	1.6
2015	1.3	0.7	1.8
2016	1.3	0.7	1.8
2017	1.3	0.7	1.8
2018	1.3	0.7	1.7
2019	1.3	0.8	1.7

\* פי כמה מספר הגברים המבקשים בדיקה חוזרת גדול ממספר הנשים העושות זאת



## תרשים 7

יחס בין גברים ונשים בקרב מבקשי בדיקה חוזרת ובקרב כלל האוכלוסייה לפי שנת בחינה בערבית ובערבית (מספר גברים מחולק במספר הנשים)



יחס מספרי בין מבקשי בדיקה חוזרת למבקשות בדיקה חוזרת לפי שנת בחינה בערבית וערבית – בקרב כלל הנבחנים היחס המספרי בין גברים ונשים הוא 0.7 – 0.8 (מספר הנשים גבוה יותר). בקרב מבקשי הבדיקה החוזרת היחס הוא 1.1 – 1.3 (מספר הגברים גבוה יותר).

8 ממוצע הציונים של הנבחנים בעברית המבקשים בדיקה חוזרת בהשוואה לזה של כלל הנבחנים בעברית

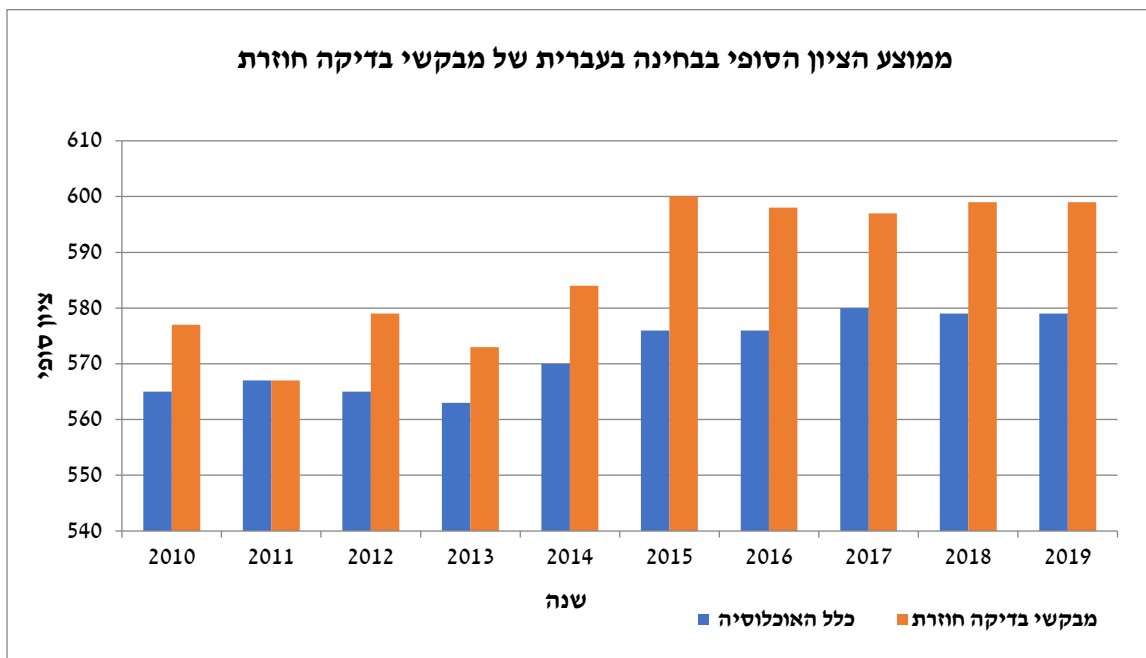
טבלה 8

ממוצע הציונים של הנבחנים בעברית המבקשים בדיקה חוזרת בהשוואה לזה של כלל הנבחנים בעברית, בכל אחת מהשנים 2010–2019

הנבחנים בעברית שביקשו בדיקה חוזרת	כלל הנבחנים בעברית	שנה/ממוצע ציונים
577	565	2010
567	567	2011
579	565	2012
573	563	2013
584	570	2014
600	576	2015
598	576	2016
597	580	2017
599	579	2018
599	579	2019

## תרשים 8

ממוצע הציונים של הנבחנים בעברית המבקשים בדיקה חוזרת בהשוואה לזה של כלל הנבחנים בעברית, בכל אחת מהשנים 2010–2019



ממוצע ציוני מבקשי בדיקה חוזרת בעברית יחסית לזה של כלל הנבחנים בעברית לפי שנת בחינה – בכל השנים, למעט 2011 (השנה הראשונה שבה התאפשר לבקש בדיקה חוזרת דרך אתר האינטרנט של מאל"ו), היה ממוצע הציונים של מבקשי הבדיקה החוזרת גבוה מממוצע הציונים של כלל הנבחנים ב-17 נקודות בממוצע.

9 ממוצע הציונים של מבקשי הבדיקה החוזרת שנבחנו בערבית בהשוואה לזה של כלל הנבחים בערבית

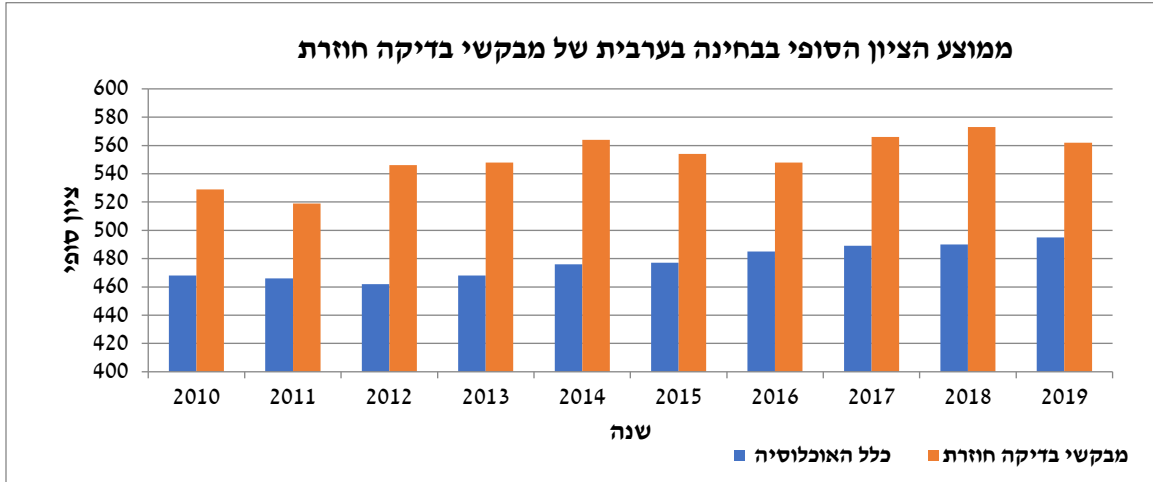
טבלה 9

ממוצע הציונים של מבקשי הבדיקה החוזרת שנבחנו בערבית בהשוואה לזה של כלל הנבחים בערבית, בכל אחת מהשנים 2010–2019

הנבחים בערבית שביקשו בדיקה חוזרת	כלל הנבחים בערבית	שנה/ממוצע ציונים
529	468	2010
519	466	2011
546	462	2012
548	468	2013
564	476	2014
554	477	2015
548	485	2016
566	489	2017
573	490	2018
562	495	2019

## תרשים 9

ממוצע הציונים של מבקשי בדיקה חוזרת שנבחנו בערבית בהשוואה לזה של כלל הנבחנים בערבית, בכל אחת מהשנים 2010–2019



ממוצע הציונים של מבקשי בדיקה חוזרת בערבית ביחס לממוצע הציונים הכללי בערבית לפי שנת בחינה – בכל אחת מהשנים היה ממוצע הציונים של הנבחנים בערבית המבקשים בדיקה חוזרת גבוה ממוצע הציונים של כלל הנבחנים ב-73 נקודות בממוצע.

10 ממוצע הציונים של מבקשי בדיקה חוזרת שנבחנו בעברית ובערבית בהשוואה לזה של כלל הנבחנים בכל אחת מהשנים 2010–2019

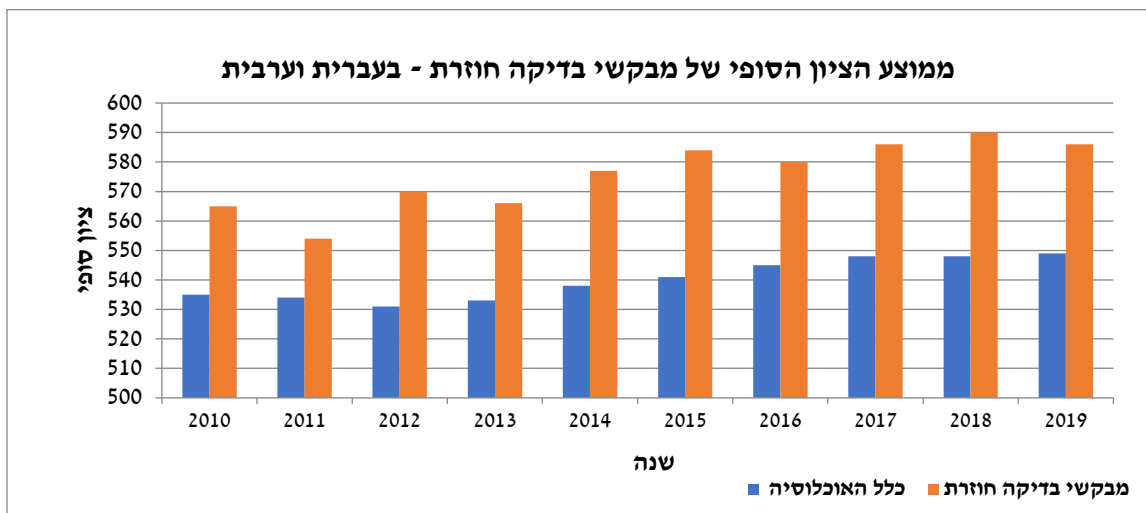
טבלה 10

ממוצע הציונים של מבקשי בדיקה חוזרת בעברית ובערבית יחסית לממוצע הציונים הכללי בשפות אלו בכל אחת מהשנים 2010–2019

שנה	כלל הנבחנים בעברית ובערבית	הנבחנים בעברית ובערבית שביקשו בדיקה חוזרת	פער בין מבקשי בדיקה חוזרת לכלל הנבחנים בשפה
2010	535	565	30
2011	534	554	20
2012	531	570	39
2013	533	566	33
2014	538	577	39
2015	541	584	43
2016	545	580	35
2017	548	586	38
2018	548	590	42
2019	549	586	37

## תרשים 10

ממוצע הציונים של מבקשי בדיקה חוזרת שנבחנו בעברית ובערבית יחסית לממוצע הציונים הכללי בשפות אלו בכל אחת מהשנים 2010–2019



ממוצע הציונים של מבקשי בדיקה חוזרת שנבחנו בעברית וערבית יחסית לממוצע הציונים הכללי בשפות אלו לפי שנת בחינה – לאורך כל השנים ממוצע הציונים של מבקשי הבדיקה החוזרת גבוה מממוצע הציונים של כלל הנבחנים. פער הציונים גבוה יותר בקרב מבקשי בדיקה חוזרת בשפה הערבית.

- i. אחוז מבקשי בדיקה חוזרת מתוך מספר נבחנים לפי שנה ושפת בחינה – מעבר לשנים אין הבדל משמעותי בין אחוז מבקשי בדיקה חוזרת מתוך מספר הנבחנים שנבחנו בעברית ובערבית. בשנים 2010–2013 היה אחוז מבקשי הבדיקה החוזרת בעברית גדול מאחוז מבקשי הבדיקה החוזרת בערבית. בשנים 2014–2015 היו אחוזי המבקשים כמעט זהים בשתי השפות. בשנים 2016–2019 היה אחוז מבקשי הבדיקה החוזרת בערבית גדול מאחוז מבקשי הבדיקה החוזרת בעברית.**
- ii. אחוז מבקשי בדיקה חוזרת בתוך מועד לפי מועד ושנת בחינה בעברית – הנבחנים במועד אפריל, יולי ודצמבר נוטים לבקש בדיקה חוזרת יותר מהנבחנים בספטמבר/אוקטובר (האחוז הנמוך ביותר). לרוב השיא במספר המבקשים הוא במועד אפריל. סביר שהסיבה לכך שבאפריל אחוז מבקשי בדיקה חוזרת גבוה יחסית היא שמועד אפריל הוא מועד הבחינה האחרון (פורמאלית) לקבלה לאוניברסיטאות. נבחנים שלא השיגו את הציון הנדרש לקבלה נוטים לערער כדי לשנות את ציון הבחינה שלהם.**
- iii. אחוז מבקשי בדיקה חוזרת בתוך מועד לפי מועד ושנת בחינה בערבית – אחוז מבקשי הבדיקה החוזרת במועדים אפריל, אוקטובר ודצמבר גבוה באופן ניכר מזה של הנבחנים במועד יולי, שהוא הנמוך ביותר כמעט בכל שנה, ונמוך באופן חריג בשנת 2014.**
- iv. אחוז מבקשי בדיקה חוזרת בתוך מועד לפי מועד ושנת בחינה בעברית וערבית – מספר המבקשים במועד אפריל הוא הגבוה ביותר. במועד ספטמבר/אוקטובר מספר המבקשים הוא הנמוך ביותר.**
- v. יחס מספרי בין גברים ונשים המבקשים בדיקה חוזרת לפי שנת בחינה בעברית – בקרב הנבחנים בכלל היחס המספרי שבין גברים ונשים עומד על 0.8–0.9 (כלומר מספר הנבחנות עולה על מספר הנבחנים). היחס בין גברים ונשים בקרב מבקשי בדיקה חוזרת נוספת הוא 1.2–1.5 (מספר הנבחנים עולה על מספר הנבחנות). בממוצע גברים מבקשים בדיקה חוזרת בשיעור של פי 1.6 מנשים.**
- vi. יחס מספרי בין נבחנים ונבחנות בשפה הערבית שביקשו בדיקה חוזרת לפי שנת בחינה – בקרב כלל הנבחנים, היחס המספרי בין גברים ונשים עומד על 0.5–0.6 (מספר הנשים גבוה בהרבה ממספר הגברים). בקרב מבקשי הבדיקה החוזרת היחס הוא 0.8–1.6 (לרוב מספר הגברים גבוה ממספר הנשים). אחוז הגברים המבקשים בדיקה חוזרת גבוה פי 2 בממוצע מאחוז הנשים המבקשות בדיקה חוזרת.**
- vii. יחס מספרי בין מבקשי בדיקה חוזרת למבקשות בדיקה חוזרת לפי שנת בחינה בעברית וערבית – בקרב כלל הנבחנים היחס המספרי בין גברים ונשים הוא 0.7–0.8 (מספר הנשים גבוה יותר). בקרב מבקשי הבדיקה החוזרת היחס הוא 1.1–1.3 (מספר הגברים גבוה יותר).**



- .viii** ממוצע ציוני מבקשי בדיקה חוזרת בעברית יחסית לזה של כלל הנבחנים בעברית לפי שנת בחינה – בכל השנים, למעט 2011 (השנה הראשונה שבה התאפשר לבקש בדיקה חוזרת דרך אתר האינטרנט של מאל"ו), היה ממוצע הציונים של מבקשי הבדיקה החוזרת גבוה ממוצע הציונים של כלל הנבחנים ב-17 נקודות בממוצע.
- .ix** ממוצע הציונים של מבקשי בדיקה חוזרת בערבית ביחס לממוצע הציונים הכללי בערבית לפי שנת בחינה – בכל אחת מהשנים היה ממוצע הציונים של הנבחנים בערבית המבקשים בדיקה חוזרת גבוה ממוצע הציונים של כלל הנבחנים ב-73 נקודות בממוצע.
- .x** ממוצע הציונים של מבקשי בדיקה חוזרת שנבחנו בעברית וערבית יחסית לממוצע הציונים הכללי בשפות אלו לפי שנת בחינה – לאורך כל השנים ממוצע הציונים של מבקשי הבדיקה החוזרת גבוה מממוצע הציונים של כלל הנבחנים. פער הציונים גבוה יותר בקרב מבקשי בדיקה חוזרת בשפה הערבית.

## חלק ב'

### שינוי ציון בעקבות בדיקה חוזרת בשנים 2010–2019 בבחינה הפסיכומטרית בעברית וערבית

מאז שנת 1995 המערכת הממוחשבת של מאל"ו מתעדת שינויי ציונים של מבקשי בדיקה חוזרת בעקבות טעות בחישוב הציון או בקליטת הנתונים. טבלה 11 מציגה את מספר השינויים בציון שבוצעו בעקבות בקשה לבדיקה חוזרת בשנים 2010–2019.

#### טבלה 11

שינויי ציון בגלל טעות בחישוב הציון או בקליטת הנתונים בקרב מבקשי בדיקה חוזרת בשנים  
2010–2019

שנה	מספר מבקשי בדיקה חוזרת	מספר שינויי ציון
2010	620	0
2011	783	2
2012	507	0
2013	486	0
2014	481	0
2015	601	0
2016	458	0
2017	414	0
2018	385	0
2019	485	0
סה"כ	5220	2

## נספח 1

נוהל הבקשה לבדיקה חוזרת (מתוך חוברת הדרכה של המרכז הארצי לבחינות ולהערכה)

### בקשה לבדיקה חוזרת של גיליון התשובות

קריאת גיליון התשובות נעשית באמצעות קורא אופטי. קריאה זו מדויקת ביותר, ועם זאת המרכז מאפשר בדיקה חוזרת של גיליון התשובות. הבדיקה החוזרת היא בדיקה ידנית. הליך זה כרוך בתשלום דמי טיפול, אבל אם בעקבות הבדיקה החוזרת יתברר שאכן אירעה טעות בקריאה של גיליון התשובות, יוחזרו לנבחן דמי הטיפול. מניסיונו הסיכוי למצוא טעות נמוך ביותר. אם אתם מעוניינים בבדיקה חוזרת של גיליון התשובות, תוכלו לפנות בטלפון למדור ציונים או להוריד מהאתר טופס לתשלום בכרטיס אשראי עבור בדיקה חוזרת. יש לשמור את הטופס במחשב ולשלוח אותו כקובץ attachment בדואר אלקטרוני למדור ציונים בכתובת [score@nite.org.il](mailto:score@nite.org.il) אתם מתבקשים לפנות בטלפון למדור ציונים יום לאחר משלוח הבקשה כדי לוודא שהבקשה אכן התקבלה.

ניתן לבקש בדיקה חוזרת של גיליון התשובות עד שלושה חודשים מיום הבחינה. תשובתנו תישלח כשבוע לאחר שתתקבל הבקשה בצירוף התשלום. שימו לב, בבדיקה החוזרת של מבחנים פתוחים לא מתבצעת הערכה נוספת של השאלות הפתוחות, אלא נבדק שנתוני ההערכה נקלטו במדויק.

## נספח 2

נוסח המכתב הנשלח למי שבבדיקה מתגלה כי בחינתו נבדקה כהלכה

---

תאריך \_\_\_\_\_

לכבוד  
ישראל ישראלי  
רחוב החצב 99  
שדרות

שלום רב,

**הנדון: תוצאות הבדיקה החוזרת של גיליון התשובות – בחינה פסיכומטרית מועד 07/18**

לפי בקשתך, בדקנו שנית את גיליון התשובות של הבחינה הפסיכומטרית שנבחנת בה בתאריך 04/07/2018. הבדיקה החוזרת נעשתה באופן ידני.

בדיקה זו העלתה כי לא חלה שום טעות בחישוב ציון הבחינה שלך.

בברכה,

**מדור ציונים**

### נספח 3

#### טופס פנימי לבדיקת בחינה ממוחשבת

---

#### מדור ציונים

תאריך: \_\_\_\_\_

לכבוד  
היחידה לבחינות ממוחשבות CAT

#### הנדון: בקשה לבדיקה חוזרת של בחינה ממוחשבת

סוג בחינה \_\_\_\_\_

תאריך \_\_\_\_\_/\_\_\_\_\_/\_\_\_\_\_

שם הנבחן \_\_\_\_\_

ת.ז. \_\_\_\_\_

אסמכתא \_\_\_\_\_

נבקשכם לבצע בדיקה חוזרת, ידנית, של הבחינה הממוחשבת שפרטיה רשומים לעיל. נא רשמו את  
תוצאות הבדיקה והחזירו למדור ציונים אל \_\_\_\_\_

למילוי ע"י אישר CAT על סמך נתוני CAT

האם יש התאמה בין פרטי הבחינה לציון?

הציון המחושב אצלנו הוא : מילולי כמותי אנגלית סופי

שם בודק 1 \_\_\_\_\_ תאריך \_\_\_\_\_

שם בודק 2 \_\_\_\_\_ תאריך \_\_\_\_\_

RR-20-02  
נובמבר 2020

