



מרכז ארצי לבחינות ולהערכה (ע"ר)
NATIONAL INSTITUTE FOR TESTING & EVALUATION
المركز القطري للامتحانات والتقييم
מיסודן של האוניברסיטאות בישראל

إمتحان الدّخول السّيکومتريّ للجامعات

کراس إرشاد

وامتحان للتّمرن PS1A



المحتويات

معلومات عامة

65	قاموس مصطلحات رياضية عبري-عربي	3	هدف الكراس
69	مسائل رياضية	3	ما هو الامتحان السّيكومتريّ؟
78	أسئلة استنتاج من رسم بيانيّ أو من جدول	4	التّسجيل للامتحان
85	الإنجليزية	4	مبنى الامتحان
86	SENTENCE COMPLETIONS	5	إختبار معرفة العبرية
90	RESTATEMENTS	6	كيف تستعدّ للامتحان؟
93	READING COMPREHENSION	8	إرشادات وتوصيات
		12	نتائج الامتحان

97	إختبار معرفة العبرية
98	השלמת משפטים
99	הבנת הנקרא
101	ניסוח מחדש
102	חיבור
111	إختبار معرفة العبرية - إختبار للتّمّن
135	دلالة علامات اختبار معرفة العبرية

إمتحان للتّمّن PS1A

137	إمتحان سيكومتريّ للتّمّن
189	صفحة كتابة للتّعبئة
191	صفحة إجابات للتّعبئة
193	مفتاح الاجابات الصحيحة
195	حساب تقديري لعلامات الامتحان

شروحات ونماذج

15	تفكير كلامي
15	مهمة تعبير كتابي
26	فصول الأسئلة المتعدّدة الخيارات - عام
27	أسئلة مقابلات
29	أسئلة فهم واستنتاج
35	أسئلة عن قطعة فهم مقروء
39	تفكير كمي
40	صفحة قوانين
41	مراجعة مصطلحات أساسية في الرياضيات

للاستيضاح ولمزيد من التفاصيل
حول الامتحان السيكومتري
بإمكانك التوجه إلى :

قسم مراجعات الجمهور

المركز القطري لامتحانات والتقييم

ص.ب. 26015 القدس 9126001

هاتف : 02-6759555 فاكس : 02-6759543

www.nite.org.il

■ هدف الكُرّاس

لقد حُصّص هذا الكُرّاس من أجل تزويدك بجميع المعلومات المطلوبة حول الامتحان السّيكومتريّ حتى تعرف جيّدًا مبنى الامتحان ومجراه، وبذلك تستطيع الاستعداد للامتحان على أفضل وأجدر صورة. ستجد في الكُرّاس شروحات عامّة حول جميع أوجه الامتحان، أسئلة نموذجيّة مرفقة بشروح، وامتحانًا كاملاً للتّمرن مرفقًا بملحق يمكنك من إجراء حساب تقديريّ لعلاماتك في غالبية أجزاء الامتحان (باستثناء مهمّة التعبير الكتابيّ في مجال التّفكير الكلاميّ).

بذلنا قصارى جهدنا في هذا الكُرّاس لإدراج أنواع كثيرة قدر الإمكان من الأسئلة التي تظهر في الامتحان، وكذلك التّعليمات المختلفة لكلّ نوع من الأسئلة. إلّا أنّه على الرّغم من ذلك، من الممكن أن تظهر أحيانًا أنواع جديدة من الأسئلة، وكذلك قد تطرأ تغييرات في قسم من تعليمات الامتحان، عدد الأسئلة في الفصل أو الوقت المخصّص للحلّ. مع ذلك، كُرّاس الإرشاد هذا يُعبّر عن مُعظم أقسام الامتحان.

إقرأ الكُرّاس بتمعنّ،

حلّ الأسئلة النموذجيّة وقمّرن على الامتحان للتّمرن.

يُنشر هذا الكُرّاس مرّة واحدة في السنة فقط.

■ ما هو الامتحان السّيكومتريّ؟

يُعتبر الامتحان السّيكومتريّ وسيلة لرصد احتمالات النّجاح في الدّراسة في مؤسّسات الدّراسة العليا، وتستعمله هذه المؤسّسات لفرز المرشّحين في المواضيع الدّراسيّة المختلفة. يُمكّن الامتحان من تدرّيج جميع المرشّحين على سلّم تقييم موحّد. يُعتبر هذا الامتحان، مقارنةً مع وسائل فرز أخرى، أقلّ تأثّرًا بالخلفيّة المختلفة لكلّ واحد من المرشّحين، أو بمتغيّرات شخصيّة أخرى.

الامتحان السّيكومتريّ ليس وسيلة فرز مثاليّة وكاملة، فصحيح أنّ الامتحان غالبًا ما يتنبأ جيّدًا بالنّجاح في الدّراسة العليا، إلّا أنّه توجد حالات قليلة ينجح فيها مرشّحون في دراستهم العليا رغم تحصيلاتهم الواطئة في الامتحان، وبالعكس. بالإضافة إلى ذلك، لا يقيس الامتحان بشكلٍ مباشر عوامل مثل الدّافعيّة، الإبداع أو المثابرة، وهي عوامل بالتّأكيد من شأنها أن يكون لها تأثير على النّجاح في الدّراسة. تجدر الإشارة، أنّ بعض هذه الصّفات تُفحص بطريقة غير مباشرة في الامتحان السّيكومتريّ وفي امتحانات البجروت.

على أيّ حال، يمنح الامتحان السّيكومتريّ فرصة ثانية للممتحنين الذين يملكون القدرات العالية، غير أنّهم لأسباب مختلفة لم يُعطوا فرصة لإظهار كامل قدرتهم خلال الدّراسة الثّانويّة. إضافة إلى ذلك، كون الامتحان السّيكومتريّ مُترجمًا لعدّة لغات، فإنّه يُمكّن أيضًا من تدرّيج المرشّحين، الذين لغتهم ليست عبريّة أو لا يملكون شهادة بجروت إسرائيليّة، على سلّم فرز موحّد.

تُظهر أبحاث كثيرة، أنّ للامتحان السّيكومتريّ قدرة رصد جيّدة، أي: على الأغلب، الممتحن الذي حصل على علامة سيكومتريّة عالية في الامتحان فإنّه ينجح في دراسته أكثر ممّن حصل على علامة منخفضة. كذلك اتّضح أنّ من بين كلّ وسائل الفرز المتوفّرة لدى مؤسّسات الدّراسة العليا، دمج علامات امتحان السّيكومتريّ مع علامات البجروت هو الوسيلة الأفضل في مقدرتها على الرّصد.

■ التّسجيل للامتحان

يمكن التّسجيل للامتحان السّيكومتريّ عبر موقع الإنترنت التّابع للمركز القطريّ للامتحانات والتّقييم أو عن طريق إرسال نموذج التّسجيل بالبريد . من أجل التّقدّم للامتحان السّيكومتري لا ضرورة للتّسجيل لأي مؤسّسة دراسيّة كانت . إذا كنت قد تسجّلت في عدّة مؤسّسات دراسيّة، يكفي أن تُمتحن مرّة واحدة في الامتحان السّيكومتريّ، وتُرسل علامتك إلى جميع المؤسّسات التي تطلب أن تُرسل إليها .

يجري الامتحان السّيكومتريّ بعدّة لغات وفي عدّة مواعيد كل سنة في جميع أنحاء البلاد وفي بعض الأماكن خارجها . تبقى علامة الامتحان سارية المفعول من أجل القبول للجامعات لمدة سبع سنوات على الأقلّ . يجدر الذّكر أنّ العلامات في الامتحان تُحسب بناءً على سلّم علامات موحد، والفروق بين مواعيد الامتحان، بين اللغات وبين صيغ الامتحان لا تؤثر على علامة المتّحن، لذلك، إذا امتُحنت في موعد يكون فيه، ولأسباب مختلفة، مستوى المتّحنين أعلى أو أوطأ من المعدّل، فإنّ طريقة حساب العلامات تضمن أن لا تكون علامتك مختلفة عن العلامة التي كنت ستحصل عليها فيما لو امتُحنت في أيّ موعد آخر .

في ورقة أنظمة التّسجيل المرفقة بمغلّف التّسجيل، تجد معلومات مفصّلة عن ترتيبات الامتحان، مثل :

- أيّ المؤسّسات تستعمل علامات الامتحان
- ما هي مواعيد الامتحان ومتى ينتهي التّسجيل لكلّ موعد
- بأيّ اللّغات يجري الامتحان
- أين يجري الامتحان
- إجراءات التّسجيل ومعلومات عن امتحان بطروف ملائمة، المخصّص لذوي الإعاقات الطّبيّة أو الجسديّة، لذوي العُسر التّعلّميّ، أو لمن يعانون أيّ مشكلة من شأنها أن تُصعب عليهم التّقدّم للامتحان أو الوصول لغرفة الامتحان
- إجراءات تغيير التّسجيل أو إلغائه
- إجراءات التّسجيل المتأخّر، المخصّصة لمن تأخّر عن موعد انتهاء التّسجيل

■ مبنى الامتحان

تركيبة الفصول في الامتحان

يتألّف الامتحان السّيكومتري من تسعة فصول . كلّ فصل ينتمي إلى مجال واحد من بين ثلاثة مجالات : تفكير كلاميّ، تفكير كميّ أو إنجليزية . الفصل الأول في الامتحان هو فصل تفكير كلامي وسيطلب فيه منك أن تكتب إنشاء . الفصول الثمانية الأخرى مؤلّفة من أسئلة من صنف « الأسئلة المتعدّدة الخيارات »، عليك فيها أن تختار الإجابة الصحيحة من بين أربع إمكانيّات . هذه الفصول ستسمّى لاحقاً « فصول الأسئلة المتعدّدة الخيارات » ولا تظهر بترتيب ثابت . في بداية كلّ فصل يُذكر عدد الأسئلة فيه والوقت المخصّص لحلّه .

في فصول الأسئلة المتعدّدة الخيارات، في كلّ مجال تظهر أسئلة من أصناف مختلفة . الأسئلة من نفس الصّنف تظهر بمجموعة واحدة وبترتيب صعوبة متصاعدة، ما عدا أسئلة فهم المقروء (في فصول التّفكير الكلامي والإنجليزية)، والتي رُتبت بحسب ظهور المواضيع في القطعة .

في مجالات الامتحان الثلاثة تُفحص القدرات المطلوبة للنّجاح في الدّراسة الأكاديميّة :

تفكير كلامي

في مجال التفكير الكلامي تُفحص قدرات لغوية تنعكس في الدّراسات الأكاديمية: الثّروة اللّغوية، مهارات منطقيّة، القدرة على فهم وتحليل نصوص قراءة مُركّبة، والقدرة على التفكير بوضوح ومنهجية، وكذلك القدرة على بلورة فكرة والتّعبير عنها كتابياً بشكل مدعّم ودقيق.

تفكير كمّي

في مجال التفكير الكميّ تُفحص القدرة على استعمال الأعداد والمصطلحات الرّياضيّة لحل المسائل الكميّة بالإضافة إلى القدرة على تحليل المعطيات التي تُعرض في أشكال مختلفة كالجداول والرّسوم البيانيّة.

إنجليزية

في مجال الإنجليزية يُفحص مدى التّمكّن من اللّغة الإنجليزيّة كما تنعكس، أيضاً، في الثّروة اللّغوية وفي القدرة على قراءة نصوص بمستوى أكاديمي وفهمها.

إستعمال فصول الامتحان

من بين فصول الأسئلة المتعدّدة الخيارات الثّمانية، فصلان فقط من كلّ مجال يُستعملان في تحديد العلامة – والمجموع ستّة فصول. الفصلان الآخران من فصول الأسئلة المتعدّدة الخيارات لا يُستعملان في تحديد العلامة بل يُستعملان بالاساس لهدفين اثنين:

منع تأثير الفروق في مواعيد مختلفة

حتى يُمنع وضع تتأثّر فيه العلامات من الفروق بين الممتحنين في مواعيد مختلفة، تُقارن العلامات في المواعيد المختلفة بعضها ببعض وتُدْرَج في سلّم علامات موحد. لهذا الغرض يُعطى في الامتحان فصل قد مرّ في امتحان سابق.

ضمان جودة الأسئلة

قبل أن تُشمل الاسئلة في الفصل الذي يُستعمل في تحديد العلامة، عليها أن تخضع لفحوصات مختلفة تضمن جودتها، أي تضمن أنّها اسئلة مُنصّفة وتميّر بين ممتحنين ذوي قدرات عالية، وبين ممتحنين ذوي قدرات واطئة. تتألّف فصول معيّنة في الامتحان من أسئلة موجودة في مرحلة فحص الجودة. الأسئلة التي تنجح حسب معايير إحصائية ومعايير أخرى من شأنها أن تظهر في المستقبل في فصول تُستعمل في تحديد العلامة، أمّا الأسئلة الأخرى التي لا تستجيب لتلك المعايير فلا تُشمل في امتحانات مستقبلية. هكذا تتألّف كلّ الفصول التي تُستعمل لحساب العلامة من أسئلة قد فُحصت جودتها.

الفصول التي لا تُستعمل في تحديد العلامة تُعتبر ضرورية، إذ إنّها تمنع تشويهاً في العلامات، الذي من المحتمل أن ينتج بسبب الفروق بين مواعيد الامتحان، وكذلك تضمن أن تكون الأسئلة في الامتحان جيّدة ومنصّفة. لا توجد للممتحنين أيّ وسيلة للتمييز بين الفصول التي تحدّد العلامة وبين الفصول الأخرى، لذلك لمصلحتك: **تعامل مع جميع فصول الامتحان بنفس القدر من الجديّة!**

■ إختبار معرفة العبريّة

يفحص هذا الاختبار مدى التّمكّن من اللّغة العبريّة عند أولئك الذين تقدّموا للامتحان السيّكومترّي بلغة أخرى غير العبريّة. يُستعمل هذا الاختبار في بعض المؤسسات لتصنيف الطّلاب إلى مستويات مختلفة في دورات اللّغة العبريّة. كما أنه يشكّل في مؤسسات أخرى شرطاً للقبول أيضاً. لا تُشمل علامة اختبار معرفة العبريّة بالعلامة السيّكومترية، وتُنقل العلامة للمؤسسات على انفراد. توجد فروق بين مؤسسة وأخرى في استعمال هذه العلامة، وقد تُشترط مؤسسة ما التّقدم الى اختبار آخر لمعرفة العبريّة. ستُعطي فرصة للممتحنين الذين يرغبون في تحسين علاماتهم بإعادة اختبار معرفة العبريّة دون الحاجة الى إعادة الامتحان السيّكومترّي بأكمله. ومن أجل ذلك ثمة حاجة للتّسجيل من جديد. يمكن الحصول على معلومات اضافية في مكاتب التّسجيل للجامعات. تجد لاحقاً أسئلة نموذجية تمكّنك من أخذ انطباع عن الأسئلة التي قد تظهر في اختبار معرفة العبريّة.

■ كيف تستعدّ للامتحان

تتطوّر القدرات التي تُقاس في الامتحان تدريجيًا بمرور الزمن بطرق مختلفة، فالتعليم في نطاق المدرسة، المطالعة، الهوايات ومجالات الاهتمام المختلفة، من شأنها جميعًا أن تساهم في تطوير قدراتك الكلامية والكمية وفي تمكّنك من اللغة الإنجليزية. وبناءً عليه فإنّ معظم الاستعدادات للامتحان قد قمت بها من خلال التعليم في نطاق المدرسة الابتدائية والثانوية، وفي نطاق التجارب المختلفة التي مررت بها خلال حياتك. على الرغم من أنّ الاستعداد الأفضل يكمن في العمل الدؤوب التدريجي لمدة سنوات طويلة، التمرّن المركز قبل الامتحان من شأنه أن يحسّن تحصيلك في الامتحان. خذ بعين الاعتبار أنه في المجالات التي يتطوّر التمكن منها ببطء مثل الثروة اللغوية في الإنجليزية، من المحتمل أنّ التمرّن لمدة قصيرة لن يساعد بصورة ملموسة، ولكن في مجالات أخرى بالتأكيد من شأنه أن يساعد.

هنالك عدّة أمور بإمكانك القيام بها قبل الامتحان من أجل أن تستعدّ له:

■ اقرأ هذا الكراس بتمعّن.

الامتحان السيكومتري، مثل جميع الامتحانات، يرافقه أحيانًا خوف معيّن، من شأنه أن يمسّ بأدائك خلال الامتحان. وبما أنّ جزءًا من هذا الخوف ينبع من عدم التعرّف المسبق على الامتحان، فكلّما تعرّف بصورة جيّدة أكثر على مبنى الامتحان ومميّزاته وعلى أنواع الأسئلة التي تظهر فيه، أنت تقلّل من درجة الخوف، وهكذا تستطيع النجاح أكثر في الامتحان. لذلك، اقرأ الكراس بتمعّن! فإنّ المعلومات التي يحتوي عليها تساعدك في التعرّف مسبقًا على الامتحان وبالتالي تجنّب مفاجآت أنت في غنى عنها.

■ تعرّف على تعليمات الامتحان.

تظهر في هذا الكراس التعليمات نفسها التي تظهر في بداية كلّ فصل في الامتحان الحقيقي، وكذلك الأمر بالنسبة للتعليمات التي تظهر قبل كلّ صنف من الأسئلة. بإمكانك إيجاد هذه التعليمات في فصول التماذج والشروح، وكذلك في امتحان التمرّن المرفق في نهاية هذا الكراس. اقرأ جيّدًا التعليمات! فإذا عرفتها مسبقًا بإمكانك عندها تكريس وقت أقلّ لفهمها خلال الامتحان الحقيقي.

■ حلّ الأسئلة التّمودجية.

في هذا الكراس تجد فصل نماذج وشروح، يحتوي على أسئلة من اصناف مختلفة لكل مجال في الامتحان. أجب عن الأسئلة التّمودجية وقرأ الشروح بتمعّن: فبقدر ما تعرّف جيّدًا على مبنى الأسئلة في الامتحان بقدر ما ستشعر براحة أكثر خلال الامتحان الحقيقي.

■ تمرّن على حلّ امتحانات نموذجية.

في نهاية الكراس يظهر امتحان للتمرّن. يضمّ الامتحان ستّة فصول أسئلة متعددة الخيارات تُستعمل في تحديد العلامة، وكذلك فصل تفكير كلامي فيه مهمّة تعبيري كتابي. إحرص على أن تحلّ الامتحان في ظروف مشابهة قدر الإمكان لتلك المتوفرة في الامتحان الحقيقي:

■ إلتزم بالوقت المحدد! عليك حلّ كل فصل خلال الوقت المخصّص له. في الامتحان الحقيقي لا يعطى وقت إضافي على الوقت المخصّص لكل فصل. التمرّن على الامتحان بالتزام بالوقت يساعد على تطوير الإيقاع المطلوب للتعامل مع ضغط الوقت في الامتحان. لذلك، فإنّ الإكثار من التمرّن على حلّ امتحانات يساعد على مواجهة ضغط الوقت بصورة أفضل.

■ أكتب الإنشاء في مهمّة التعبير الكتابي على ورقة الكتابة المرفقة، وذلك لكي يكون عندك انطباع حول طول الإنشاء المطلوب.

■ في فصول الأسئلة المتعدّدة الخيارات، أشر إلى إجاباتك في صفحة الإجابات المرفقة وليس في كراس الامتحان! تعبئة الإجابات تدرج ضمن وقت الامتحان، لذلك من المهمّ جدًّا التمرّن على ذلك مسبقًا.

عند الانتهاء من الامتحان، قارن إجاباتك في فصول الأسئلة المتعدّدة الخيارات بصفحة الإجابات التي تظهر في نهاية الامتحان. من المفضّل العودة إلى فحص الأسئلة التي أخطأت في الإجابة عنها لكي تتعلّم من أخطائك. بهذا الشكل يمكنك أن تجني فائدة كبرى من التمرّن.

بعد صفحة الإجابات يظهر شرح لحساب تقديريّ للعلامات، حيث يمكنك الاستعانة به لتقدير إنجازاتك في فصول الأسئلة المتعدّدة الخيارات من الامتحان. لا يمكن حتّى الآن إجراء حساب تقديريّ للعلامة في مهمّة التعبير الكتابي. قد يتم ذلك مستقبلاً في موقع المركز القطريّ للامتحانات والتّقييم. علامة التّعبير الكتابيّ تشكّل 25% من علامة التّفكير الكلاميّ.

يظهر من خلال فحوصات أُجريت في المركز القطريّ للامتحانات والتّقييم أنّ هنالك ملاءمة عالية جدّاً بين العلامات في فصول الأسئلة المتعدّدة الخيارات في امتحان التّمرن في الكراس وبين العلامات في الامتحان السيّكومترّي الحقيقيّ. مع ذلك، يجدر التّدكر أنّ التّحصيلات في أيّ امتحان متأثرة بعوامل شتّى مثل: مدى الدّافعيّة، مدى القلق، الطّروف المتغيرة وما شابه ذلك، ولذلك يُتوقّع حصول فروق بين العلامات التي يُحصّل عليها في امتحان التّمرن وبين العلامات التي يُحصّل عليها في الامتحان السيّكومترّي الحقيقيّ، مثلما يُتوقّع أيضاً في امتحانات متكرّرة من نفس النوع.

إذا رغبت في الاستزادة من التّمرن الدّاتي، بإمكانك الاستعانة بمجموعة امتحانات حقيقيّة من السّننتين الأخيرتين في موقع المركز القطريّ للامتحانات والتّقييم. معظم هذه الامتحانات هي بصيغة الامتحان بمبناه السّابق: فصول الأسئلة المتعدّدة الخيارات تشمل أسئلة لم تعد تظهر في الامتحان هذه الأيام، ولا تشتمل على مهمّة تعبير كتابي. مع ذلك، توجد في هذه الامتحانات أسئلة من أنواع كثيرة تظهر في صيغة الامتحان بمبناه الحاليّ، والتّمرن بواسطتها بالتّأكيد يمكنه أن يساعد. بالإضافة إلى ذلك، ينشر المركز القطريّ مجموعة امتحانات للتّمرن - وهي أيضاً بالصّيغة السّابقة - باسم «سيكومترّي تحت الاختبار». تضمّ هذه المجموعة 6 امتحانات حقيقيّة قد جرت في السنوات السّابقة. تُمكن هذه المجموعة من تمّرن موثوق وشامل على الامتحان. تجدر الإشارة إلى أنّه في النسخة العبريّة مرفق ديسك «كومبيوترّي» وهو امتحان سيكومترّي محوسب يمكن الطالب من اختبار نفسه بطريقة تفاعليّة قصيرة ومن الحصول على تقدير لعلاماته المتوقّعة في الامتحان. يمكن اقتناء المجموعة في موقع المركز القطريّ، في جميع حوانيت الكتب الجامعيّة، وفي حوانيت كتب أخرى، أو بالتوجّه مباشرة إلى المركز القطريّ للامتحانات والتّقييم.

من شأن التّقدّم للامتحان السيّكومترّي بحدّ ذاته أن يكون وسيلة تمّرن ناجعة، فإذا امتُحنت مرّة وكانت العلامة مُرضية، بإمكانك استعمالها للتّسجيل في المؤسّسات الدّراسيّة. وأمّا إذا لم تُرضك العلامة، بإمكانك التّقدم للامتحان مرّة أخرى. في ورقة أنظمة التّسجيل، تجد تفاصيلاً عن الفترة الزّمنيّة الأدنى المسموحة للتّقدّم للامتحان مرّة أخرى.

طرق استعداد إضافيّة: تعلّم ذاتي، كتب ودورات.

يمكن أن يتم تعلّم الإنجليزيّة أو مراجعة المعرفة في الرّياضيّات بطرق مختلفة ومتنوّعة: تعلّم ذاتي، دروس خصوصيّة، دورات، سنة تحضيريّة في الجامعة وغير ذلك. إنّ اختيار طريقة الاستعداد المناسبة يتعلق بك، وعليك أيضاً أن تقرّر كم من الزمن والجهد والمال يجدر تكريسه لذلك.

قام المركز القطريّ للامتحانات والتّقييم بإجراء بحث في موضوع الفائدة المكتسبة من طرق استعداد مختلفة. في البحث فُحص آلاف الممتحنين الذين تقدّموا للامتحان مرّتين على الأقل، وأجريت فيه مقارنة بين العلامات التي حصلوا عليها في الامتحان الأخير وبين العلامات التي حصلوا عليها من قبل. تبين أنّ معدّل التّحسّن في العلامة بين الذين استعدّوا ذاتيّاً يقارب 30 نقطة (وفق سلّم العلامات 200-800)، وهذا المعطى معروف وثابت منذ سنوات طويلة. وفي المقابل، من بين المشتركين في دورات تحضيرية كان معدّل التّحسّن في العلامة ما يقارب 40 نقطة، أي أكثر بعشر درجات فقط من أولئك الذين استعدّوا ذاتيّاً. نتائج مشابهة تبينّت أيضاً في أبحاث جرت في دول أخرى. نستطيع الاستنتاج من هذه المعطيات أنّ الفائدة المكتسبة من الدورات التحضيرية مقارنة مع الاستعداد الدّاتيّ محدودة جدّاً؛ فإنّ عامل التّحسّن الأساس (30 من بين 40 نقطة) يمكن الحصول عليه بأية حال من خلال التّعلّم الدّاتيّ ومن خلال التّعرّف المسبق على أنواع الأسئلة المختلفة التي تظهر في الامتحان مما يؤدي إلى تقليل الخوف منه ومن ثمّ إلى تنجيع الأداء خلال الامتحان. يجدر التّدكر أنّ المعطيات التي ظهرت في البحث هي معدّلات، أي أنّ جزءاً من الممتحنين كان قد حسّن علامته بنقاط أكثر وجزءاً حسّن علامته بنقاط أقل، وجزءاً آخر حصل حتى على علامة منخفضة من تلك التي حصل عليها في الامتحان الأول.

التّحضير النجيع قبل الامتحان بالتّأكيد من شأنه أن يساعد. إنّ الاستعداد الأفضل يعتمد على تمّرن مكثّف للمواضيع التي تظهر في الامتحان، مثل الاستعداد الدّراسي في المدرسة، وليس على تعلّم «الحيل». إنّ واضعي الامتحان على علم بوجود مثل هذه الوسائل والطرق ويأخذونها بعين الاعتبار عند وضع الأسئلة. إنّ الإطار المناسب للاستعداد يعتبر أمراً يتعلّق أيضاً بالأسلوب الشّخصي، فهنالك من يحتاج إلى إطار منظم وهنالك من يفضل الدّراسة الدّاتيّة. على أيّة حال، قبل اختيارك لأيّ إطار للاستعداد، من الجدير الفحص جيّداً إذا ما كان هذا الإطار يزدّدك بالتمّرن الأساسي المطلوب. لا تعتمد على إشاعات لا أساس لها فيما يخصّ تحسينات كبيرة في العلامات التي حصل عليها طلاب الدورة، ولا على شعارات مغرية، فلا أساس لذلك! بالإضافة لذلك، خذ بالحسبان الاستثمار المطلوب للاستعداد - من وقت ومال - مقابل الفائدة التي من شأنك أن تكسبها من ذلك.

■ إرشادات وتوصيات

عشية الامتحان

راجع أصناف الأسئلة التي تظهر في الامتحان وكذلك التعليمات المختلفة.

حضر كل ما تحتاج إليه من لوازم الامتحان:

- بطاقة هوية – بدونها لا يسمح لك التّقدم للامتحان .
- قلمّ رصاص ، ممحاة ومبراة .

من المحبذ أن تحضر معك أيضًا:

- الدّعوة إلى الامتحان – حتى تستطيع التّأكد من مكان الامتحان والموعّد المحدّد .
- طعام وشراب، وسدادات أُذن (אָזנייט) بسيطة، إذا كنت بحاجة إلى ذلك .
- ملابس ملائمة: إنّته إلى أنه قد يكون الجو في قاعة الامتحان حارًا أو باردًا بخلاف ما توقّعت .

تأكد مسبقًا من أنّك تعرف كيفية الوصول إلى مكان الامتحان لضمان الوصول في الوقت دون تأخّر.

الي غرفة الامتحان، لا يسمح إدخال الهواتف النقالة (حتى ولو بهدف استعمالها كساعة)، أجهزة اتّصال، سماعات أُذن (אָזנייט) ساعات منبّهة أو ساعات مع آلة حاسبة، أجهزة استماع، أو أيّ غرض من شأنه أن يضايق الممتحنين الآخرين. عند الدّخول إلى قاعات الامتحان سيطلب منك إطفاء الأجهزة الإلكترونية، وضعها في حقيبتك وترك الحقيبة في زاوية الغرفة. الممتحن الذي يُضبط بحوزته جهاز إلكتروني خلال الامتحان سيُضطر إلى ترك الامتحان فورًا.

مدّة الامتحان ثلاث ساعات ونصف تقريبًا، ولا تتخلله إستراحات (يُقاس الوقت بشكلٍ متواصل). يُحظر خلال الامتحان دخول الضيوف إلى غرف الامتحانات أو إيصال أيّ بلاغ إلى الممتحنين.

خلال الامتحان

يُحظر استعمال موادّ مساعدة.

خلال الامتحان، يُحظر استعمال آلات حاسبة بما فيها ساعات حاسبة، ساعات منبّهة، قواميس أيًا كانت، كتب، أوراق أو أيّ مواد مساعدة أخرى. إذا احتجت إلى أوراق مسوّدة، يمكنك استعمال صفحات كراس الامتحان نفسه فقط. في بداية الفصل الأوّل من الامتحان تجد صفحة فارغة مخصّصة لكتابة مسوّدة الإنشاء.

اقرأ التعليمات والأسئلة بتمعّن.

يظهر قبل كلّ صنف من الأسئلة تعليمات تتعلّق به. على الرّغم من أنّ هذه التعليمات تظهر في هذا الكراس أيضًا، إحرص على قراءتها مرّة أخرى بتمعّن ولا تعتمد فقط على معرفتك المسبقة للتعليمات. إنّ أي خطأ في فهم إحدى التعليمات المهمّة، من شأنه أن يؤدّي إلى خطأ في جميع الأسئلة من الصّنف نفسه. عدا عن ذلك، قد تظهر في الامتحان تعليمات جديدة أُدخلت إليه بعد نشر طبعة كراس الإرشاد هذه. قبل اختيار الإجابة الصحيحة، من المهم جدًّا قراءة السؤال نفسه وكذلك قراءة جميع الإجابات المقترحة بتمعّن. كذلك، قبل البدء بكتابة الإنشاء من المهمّ قراءة مهمّة التعبير الكتابي بتبصّر. إنّته إلى ما يطلب منك بالضبط في كل سؤال وعندها فقط أجب بما تراه مناسبًا.

في مهمّة التّعبير الكتابيّ إحرص على الكتابة في الأماكن المعدّة لذلك .

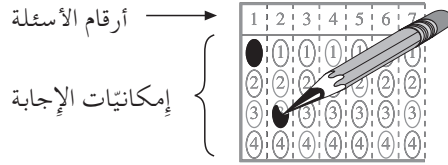
للورقة المخصّصة لكتابة الإنشاء وجهان، ويمكن الكتابة فيهما . بعض الأسطر مرقّمة لكي تعرف كم سطرًا كتبت . التزم بالكتابة فقط في الأماكن المعدّة لذلك وعدم تخطّي الهوامش المعلّمة . يتمّ مسح الورقة في قارئ بصري، والكتابة التي تتخطّى الهوامش لا تُقرأ . القارئ البصري ملاءم لقراءة إشارات كُتبت بقلم رصاص، لذلك، اهتمّ بإحضار قلمين من هذا النوع معك للامتحان .
إنتبه، كلّ ممتحن يحصل على ورقة كتابة واحدة فقط . عليك تنظيم الإنشاء بحيث لا يتخطّى حدود الأسطر المرسومة . يظهر بعد امتحان التمرّن في نهاية الكِرّاس نموذج لورقة كتابة الإنشاء .

في الفصول المتعدّدة الخيارات، التزموا بتعبئة الإجابات بشكل صحيح !

لكلّ سؤال من الأسئلة المتعدّدة الخيارات اقترحت أربع إجابات وعليك أن تختار من بينها الإجابة الأكثر ملاءمة . عليك إختيار إجابة واحدة فقط .

لقد تمّت ملاءمة صفحة إجابات فصول الأسئلة المتعدّدة الخيارات للقراءة من قِبَل قارئ بصري ينقل المعطيات إلى الحاسوب مباشرة . كما وتمّت ملاءمة القارئ البصري لقراءة إشارات تُكتَب بقلم رصاص .
أمّاك عيّنة لمقطع من صفحة الإجابات .

حتى تشير إلى إجابة، عليك أن تعبئ الخانة البيضويّة التي تحتوي على رقم الإجابة التي اخترتها، والتي شكلها هكذا: ●
مثال: لنفرض أنّك تجيب على السؤال رقم 2، وقُررت أنّ الإجابة الصحيحة هي رقم 3 . عليك أن تبحث عن الخانة البيضويّة الملائمة (رقم 3) في عمود السؤال 2، وأن تعبئها بهذا الشكل:



إنتبه!

إنّ الإشارة الوحيدة الصّحيحة هي تسويد الخانة بأكملها . كلّ إشارة من نوع آخر: خطّ أفقي، خطّ عمودي، دائرة أو ما شابه ذلك، لا تُقرأ!

صحيح ● غير صحيح ○ غير صحيح ○ غير صحيح ○

يجب تعبئة خانة واحدة فقط لكلّ سؤال .

إذا عبأت أكثر من خانة واحدة فستلغى إجابتك، حتّى وإن كانت إحدى الإمكانات التي اخترتها صحيحة .

إذا أردت تغيير إجابة كنت قد أشرت إليها فامحّ بواسطة ممحاة نظيفة الإشارة المخطوءة وأشر إلى الإجابة التي تودّ اختيارها . إهتمّ بمحو الإشارة في الخانة المخطوءة جيّدًا وإلا فإنّ القارئ البصري قد يخطئ في قراءة الإجابة .

عند حلّ امتحان التمرّن في نهاية الكِرّاس، أشر إلى إجاباتك في صفحة الإجابات لفصول الأسئلة المتعدّدة الخيارات، والتي تظهر بعد الامتحان لكي تتمرّن على استعمالها . تأكد من أنّك تجيب عن كل سؤال في المكان الصحيح . إذا تخطّيت سؤالاً ما في كِرّاس الامتحان تأكد من أنّك تخطّيت أيضًا مكانه الملائم في صفحة الإجابات . واصل الإجابة عن الأسئلة التي تلي مهتمًا بأن يكون رقم السؤال ملائمًا لرقم العمود الذي تشير فيه إلى إجابتك .

إنتبه! أنت المسؤول الوحيد عمّا يرد في صفحة الإجابات وهي ستُقرأ كما عبأتها بالضبط . إذا أخطأت وأشرت إلى عدد من الإجابات في مكان غير صحيح فلن تكون ثمة إمكانية لفحص قصدك، وستحدّد صفحة الإجابات المخطوءة التي عبأتها علامتك .

نظم واستغل وقتك بحكمة .

في بداية كل فصل يذكر عدد الأسئلة في الفصل والوقت المخصص له . عند انتهاء الوقت المخصص سيطلب منك الانتقال إلى الفصل التالي ، ولن يُسمح لك بالعودة إلى الفصل السابق .

أمامك بعض التوصيات من أجل استغلال نَجِيع للوقت المتاح لك :

في مهمة التعبير الكتابي – كرس عدة دقائق للتفكير بالنقاط التي تريد عرضها . نظم مبنى الإنشاء واكتب رؤوس أقلام . في الفصل الأول من كراس الامتحان، فصل مهمة التعبير الكتابي، هنالك مكان معدّ لكتابة مسودة . تذكر أنّ الوقت لنسخ المسودة إلى ورقة الكتابة مشمول بالوقت المخصص للفصل ولن يُعطى وقت إضافي لذلك . يُسمح بالطبع شطب كلمات أو فقرات في الورقة المخصصة للكتابة، لكن تذكر أنّ خط اليد يجب أن يكون مقروءاً وتسلسل الإنشاء يجب أن يكون مفهوماً . قبل انتهاء الوقت المخصص لفصل مهمة التعبير الكتابي بقليل، عدّ لقراءة ما كتب وتأكد من أنه مقروء ومفهوم .

■ في فصول الأسئلة المتعددة الخيارات حاول الإجابة عن كل سؤال ضمن وقت معقول . إذا نجحت في ذلك انتقل إلى السؤال التالي . إذا لم تنجح في حل سؤال، لا تتأخّر . تذكر أنه عليك الإجابة عن جميع الأسئلة في الفصل . إذا تأخّرت وقتاً طويلاً عند سؤال واحد، فلن يبقى لك وقت كافٍ للإجابة عن بقية الأسئلة، ومن المعقول أن يكون هنالك أسئلة أخرى بإمكانك الإجابة عنها بصورة صحيحة والحصول على نقاط . للأسئلة السهلة وللأسئلة الصعبة وزن متساوٍ في تقرير العلامة، لذلك لا داعي للتأخّر عند سؤال واحد، ففي الزمن الذي تخصصه لسؤال واحد ربما بإمكانك الإجابة عن عدة أسئلة أخرى .

■ إذا بدا لك أنّك تستطيع حلّ السؤال ولكنك تحتاج إلى بعض الوقت الإضافي، علم السؤال وعدّ إليه لاحقاً . إذا تبقى لديك متسع من الوقت في نهاية الفصل، عدّ إلى جميع الأسئلة التي علمتها وحاول حلّها .

■ إذا بدا لك أنه حتى وإن كرس وقتاً إضافياً فلن تستطيع حلّ السؤال، تكهن الإجابة . ليس بالضرورة أن يكون التكهّن عشوائياً، فقد تستطيع إلغاء جزء من الإمكانات بناءً على معلومات جزئية، وبالتالي فإنك تزيد من احتمال التكهّن الصحيح . يجري حساب العلامة في الامتحان حسب الإجابات الصحيحة فقط، ولا تخفّض نقاط على الإجابات المخطوءة، لذلك إذا لم تنجح في حلّ سؤال معين، من الأجدر لك أن تتكهن الإجابة، فالتكهن لا يمسّ بالعلامة بل قد يسهم في تحسينها فقط .

■ أبقى لنفسك تقريباً دقيقة قبل نهاية الفصل . عدّ إلى الأسئلة التي لم تجب عنها وتكهن الإجابات بشكل عشوائي، أي أشر إلى أيّ إجابة في صفحة الإجابات دون أن تحاول حلّ السؤال أو أن تلغي إمكانيات . ففي هذه المرحلة لا يوجد لديك وقت عدا عمّا يكفي للإشارة السريعة إلى الإجابات الناقصة في صفحة الإجابات وللتأكد من أنّك بالفعل أجبت عن جميع الأسئلة .

كل فصل مهم !

لا توجد أيّ وسيلة لمعرفة أيّ الفصول لا تُستعمل في تحديد العلامة، ولذلك تعامل مع كل فصل على أنه الفصل الذي سيحدّد علامتك ! إذا قرّرت لسبب ما بأن أحد الفصول غير مهم فمن المحتمل أن يضرب قرارك هذا بالعلامة التي ستحصل عليها .

الغش في الامتحان

كل عمل غشّ مثل النسخ أو التّنكّر لشخص آخر، من شأنه أن يشوِّش عملية القبول المُنصّفة لمؤسسات الدراسة العليا ويمسّ بمدى مصداقيتها .

للمركز القطري للامتحانات والتقييم طرق مختلفة في كشف عمليات غشّ، وبإستطاعته أن يمنع شخصاً من التّقدم للامتحان أو أن يلغي امتحانه كلياً، إذا قام بمخالفة تتعلّق بسرّيّة الامتحان أو باستعمال نتائجه . إنته! التّنكّر (الذي يتمثّل في حالات يُرسل فيها شخص ما شخصاً آخر ليقدم الامتحان مكانه) هو مخالفة جنائية . الاشتباه في تنفيذ مخالفة كهذه يؤدي إلى تقديم شكوى في الشرطة وفي لجان الطاعة في مؤسسات الدراسة العليا . وقد يعاقب المنتكّر وباعته بالسجن الفعلي وبالإبعاد عن التعليم فترة طويلة . هكذا فإنّ العمل بطرق غير شرعية قد يؤدي في نهاية المطاف إلى المسّ بالمتكّن أكثر بكثير من عدّة إجابات غير صحيحة . يحتفظ المركز القطري للامتحانات والتقييم بالحقّ في أن يلغي امتحان ممتحن إذا كان هنالك شك أو خشية من أن تحصيله في الامتحان لا يعكس قدرته بالفعل .

يُحظر نسخ الامتحان او مقاطع منه بأيّ صورة أو وسيلة كانت ، نشره ، توزيعه أو تدريسه - كلّه أو أجزاء منه دون إذن خطّي من المركز القطري للامتحانات والتّقييم . يقوم المركز القطري باتّخاذ إجراءات إداريّة، قانونيّة وإجراءات أخرى ضدّ من يخالف هذا الحظر . قبل البدء بالامتحان يُطلب منك التّوقيع على تصريح يصادق على أنّ هذا الحظر معلوم لديك وأنك تتعهّد بالعمل بموجبه .

أيّ تصرّف من التّصرّفات التّالية قد يؤدّي إلى إبعاد الممتحن عن الامتحان :

- التّشويش على مجرى الامتحان
- نسخ ، مساعدة آخرين أو طلب المساعدة منهم في حلّ الأسئلة
- استعمال موادّ مساعدة محظورة، ومن بينها أوراق ، كتب ، آلات حاسبة وقواميس
- الانتقال من فصل إلى آخر دون أن تعطى تعليمات بذلك
- الاستمرار في حلّ فصل بعد انتهاء الوقت المخصّص له
- إخراج مواد الامتحان من غرفة الامتحان
- حمل جهاز إلكتروني - تلفون خليوي ، حاسوب ، جهاز استماع وما شابه - خلال الامتحان
- عدم الانصياع لتعليمات الممتحنين

بعد الامتحان

بعد الانتهاء من الامتحان ستحصل على استمارة أسئلة للتعبئة (مردود) وفيها سيُطلب منك إبداء رأيك حول ظروف الامتحان . قد يُطلب منك ذكر مدى رضاك من عمليّة التّسجيل ومن الامتحان ، أو إبداء رأيك في مواضيع أخرى يشتغل بها المركز القطري للامتحانات والتّقييم . الأسئلة في هذه الاستمارة لا تُشكّل جزءاً من الامتحان السيّكومترّي ، وتُفحص بشكل منفصل عن أسئلة الامتحان وليس بإمكانها أن تمسّ بك أو بعلمتك بأيّ شكل من الأشكال . لست ملزماً بتعبئة الاستمارة ، ولكنّ يُسعدنا فيما لو استجبت لنا وكرّست وقتاً قصيراً للإجابة عليها . لأنّ إجاباتك سوف تساعدنا جدّاً وتمكّننا من تحسين الخدمات التي تقدّم لجمهور الممتحنين . من المهمّ المعرفة أن استمارة الأسئلة غير معدّة لعلاج مراجعات شخصيّة . إذا كانت لديك استفسارات أو اعتراضات فيما يخصّ الامتحان ، يمكنك التوجّه خطبياً إلى قسم مراجعات الجمهور في المركز القطري للامتحانات والتّقييم ، خلال أسبوع من موعد الامتحان . وستتم الإجابة شخصياً على هذه المراجعات .

ينتاب بعض الممتحنين عند خروجهم من الامتحان شعور بأنّهم استصعبوا حلّ أسئلة كثيرة أو أنّهم لم يتمكّنوا من كتابة إنشاء جيّد أو من الإجابة عن جميع الأسئلة ضمن الوقت المخصّص . لذلك من الجدير أن تعلم أنّه مع أنّ العلامة تحدّد بحسب جودة الإنشاء الذي كتبتّه ، وبالاستناد إلى عدد الأسئلة التي أجبت عنها إجابة صحيحة ، ولكن ذلك يتمّ بالمقارنة مع تحصيلات عامّة الممتحنين في جميع صيغ الامتحان ، اللغات ومواعيد الامتحان المختلفة . لذلك ، حتّى وإن خرجت من الامتحان بشعور سيّء ، قد تكون نجحت بصورة جيّدة .

■ نتائج الامتحان

كيف تحسب العلامات؟

تُحسب العلامات على أربع مراحل:

أ. حساب العلامة الخام في مهمة التعبير الكتابي
تفاصيل تخص طريقة حساب العلامات في مهمة التعبير الكتابي تظهر في هذا الكراس في فصل « شروح وأمثلة – تفكير كلامي » في بند « مهمة التعبير الكتابي ».

ب. حساب العلامات الخام في فصول الأسئلة المتعددة الخيارات
كل إجابة صحيحة تمنح صاحبها نقطة واحدة. ويشكل مجموع الإجابات الصحيحة في كل مجال العلامة الخام في هذا المجال.

ج. حساب العلامات في مجالات الامتحان الثلاثة:
للتمكن من إجراء مقارنة مع علامات ممتحنين آخرين أمثّلنا في صيغ امتحانات مختلفة، بلغات مختلفة وفي مواعيد مختلفة، تُترجم العلامة الخام في مهمة التعبير الكتابي والعلامات الخام في المجالات الثلاثة التي يتركب منها الامتحان السيكومتري إلى سلم موحد. العلامة في مجال التفكير الكلامي تشمل العلامة في مهمة التعبير الكتابي والتي تزن 25%. سلم العلامات في كل واحد من المجالات الثلاثة بين 50 و 150.

د. حساب العلامات السيكومترية العامة:
ترتكز العلامات السيكومترية العامة على معدّلات موزونة تحصل فيها العلامات في المجالات المختلفة على أوزان مختلفة. في العلامة المتعددة المجالات وزن العلامة في التفكير الكلامي ووزن العلامة في التفكير الكميّ هو ضعف وزن العلامة في الإنجليزية. في العلامة بتأكيد كميّ وزن العلامة في مجال التفكير الكميّ هو ثلاثة أضعاف وزن كل علامة من العلامات الأخرى. في العلامة بتأكيد كلامي وزن العلامة في مجال التفكير الكلامي هو ثلاثة أضعاف وزن كل علامة من العلامات الأخرى. سلم العلامات في كل من العلامات السيكومترية العامة بين 200 و 800.

تمثيل لعمليّة حساب العلامات يظهر في نهاية هذا الكراس، بعد امتحان التمرن.

إرسال علامات الامتحان

سُترسل علامات الامتحان إلى الممتحنين بواسطة البريد. سترسل العلامات أيضاً بواسطة البريد الإلكتروني إلى الممتحنين الذين صرّحوا في المنطقة الشخصية في موقع المركز القطري بموافقتهم على ذلك. كما ويمكن مشاهدة العلامات في موقع الإنترنت الخاص بالمركز القطري www.nite.org.il بالاستناد إلى تفاصيل شخصية. في نفس الوقت سترسل العلامات إلى كل المؤسسات الدراسية التي طلبت إرسالها لها. يشمل بيان العلامات التفاصيل التالية:

أ. العلامات في كل مجال من المجالات الثلاثة: تفكير كلامي، تفكير كميّ وإنجليزية
ب. العلامات السيكومترية العامة الثلاث، والمرتكزة كما ذكرنا، على موازنات مختلفة للعلامات في المجالات الثلاثة

بالإضافة إلى العلامات فستستلم بالبريد أيضاً بيان شرح لداليتها.
لن تُعطى علامة ولا بأيّ حال بواسطة التلفون أو الفاكس.

ما هي دلالة العلامات ؟

علامات الامتحان تشير إلى احتمالات النّجاح في الدراسة الأكاديمية. هذا لا يعني أنّه فقط من يحصل في الامتحان على علامات عالية يستطيع النّجاح في الدراسة، لكن كلّما كانت العلامات في الامتحان السيّكومترّي أعلى، كلّما ارتفعت احتمالات النّجاح في الدراسة الأكاديمية. كلّ مؤسسة للدراسة العليا تحدّد بنفسها علامة الامتحان الموزونة التي تستعملها للفرز والقبول، ويمكن ان تتغيّر هذه العلامة تبعاً لمجالات التّعليم المختلفة في المؤسسة.

بما أنّ المؤسسات الدّراسيّة لا تستطيع قبول كلّ من يتوجّه إليها للدراسة، فإنّها تُفضّل قبول المرشّحين ذوي أعلى الاحتمالات للنّجاح في الدّراسة. لغرض فرز المرشّحين، تستعمل المؤسسات علامات البجروت، علامات الامتحان السيّكومترّي، وأحياناً تستعين أيضاً بمعطيات أخرى، كامتحانات أخرى أو مقابلة شخصيّة. إنّ دمج هذه المعطيات يتمّ في كلّ مؤسسة بطريقة مختلفة. في معظم الأقسام الدّراسيّة في الجامعات وفي معظم المؤسسات الأخرى، لكلّ مرشّح تُحسب علامة نهائية، تسمّى « علامة قبول عامّة »، « علامة ملاءمة » أو « علامة شاملة ». تتركّب هذه العلامة من علامات البجروت و / أو علامات الامتحان السيّكومترّي و / أو معطيات أخرى. تقوم المؤسسة بتدريج كلّ المرشّحين الذين تسجّلوا في أقسامها الدّراسيّة بدءاً من المرشّح ذي علامة القبول الأعلى وحتّى المرشّح ذي علامة القبول الأوطأ. على هذا السّلم يتمّ تحديد حدّ القبول. هذا الحدّ هو النقطة في سلّم علامات القبول التي تفصل بين المقبولين (ذوي العلامات فوق الحدّ) وبين المرفوضين (ذوي العلامات تحت الحدّ). إنّ الموقع الدقيق لحدّ القبول مرتبط في الغالب بعدد أماكن الدراسة وبمستوى المرشّحين. كلّما كان عدد الأماكن أقلّ أو كان مستوى المرشّحين أعلى، فإنّ الحدّ يكون أعلى.

من هذا الوصف لعملية فرز المرشّحين يمكن أن نفهم لماذا قد يُقبل مرشّح في مؤسسة أو في أقسام دراسية بينما يُرفض في أخرى: قد تعطي مؤسسات مختلفة وزناً مختلفاً لعلامات الامتحان السيّكومترّي مقابل علامات البجروت، وقد يكون التّناسب بين عدد المرشّحين وعدد أماكن الدراسة مختلفاً من مؤسسة لأخرى، وقد يكون مستوى المرشّحين مختلفاً من مؤسسة لأخرى. كذلك هي الحال بخصوص الأقسام الدّراسيّة المختلفة في مؤسسة معيّنة. لذلك، إذا رُفضت في القسم الذي رغبت في الدّراسة فيه، يمكنك محاولة القبول في قسم آخر، في مؤسسة أخرى أو في السّنة الدّراسية القادمة.

الدّعوة لامتحان مُعاد

خلال تقييم الامتحانات تجرى فحوصات روتينيّة تهدف إلى التّأكد من أنّ العلامات النهائية المحسوبة لكلّ ممتحن تعكس بشكل موثوق قدرته. في حالات معيّنة يواجه المركز القطري للامتحانات والتّقييم صعوبات في تقييم العلامة في الامتحان، مثلاً بسبب مكتشفات شاذة أو غير متناسقة اكتشفت في الامتحان أو بسبب مشاكل تقنية. في كلّ حالة يكون فيها شكّ في موثوقيّة الامتحان لسبب ما، بما في ذلك الأسباب المذكورة اعلاه، يُدعى الممتحن إلى إعادة الامتحان في مكاتب المركز القطري للامتحانات والتّقييم في القدس. إذا دعت الحاجة لذلك، يتمّ تجميد العلامة حتى يتمّ البتّ بالقضيّة. قرار المركز بشأن مواصلة معالجة الأمر، يُتخذ فقط بعد إجراء هذا الامتحان. غالباً، تُرسل الدعوة للامتحان كتابياً للممتحنين المعيّنين خلال ستّة أسابيع من الموعد الذي أمّتحنا به، ولكن قد تتمّ الدّعوة لامتحان معاد في موعد متأخّر.

